

WOHNEN
IMMOBILIEN
UMWELT
G M B H

Wohnraumbestands- und -bedarfsanalyse für den Landkreis Bad Kissingen

Anhang: Kommunalprofile mit „Zeitreisen“

Hamburg, Januar 2024

Inhalt

Einleitung

Gemeinde Aura an der Saale

Markt Bad Bocklet

Stadt Bad Brückenau

Stadt Bad Kissingen

Markt Burkardroth

Markt Elfershausen

Markt Euerdorf

Gemeinde Fuchsstadt

Markt Geroda

Stadt Hammelburg

Markt Maßbach

Gemeinde Motten

Stadt Münnerstadt

Gemeinde Nüdlingen

Gemeinde Oberleichtersbach

Markt Oberthulba

Gemeinde Oerlenbach

Gemeinde Ramstahl

Gemeinde Rannungen

Gemeinde Riedenberg

Markt Schondra

Markt Sulzthal

Gemeinde Thundorf i. Ufr.

Gemeinde Wartmannsroth

Markt Wildflecken

Markt Zeitlofs

Auftraggeber:

Landkreis Bad Kissingen
Regionalmanagement, Projektmanagement „Land.Leben.Wohnen“
Dienstgebäude F
Münchner Str. 5
97688 Bad Kissingen

www.landkreis-badkissingen.de

Bearbeitung:

FUB IGES Wohnen+Immobilien+Umwelt GmbH
Adenauerallee 28
20097 Hamburg

<https://fub.iges.com/>

Projekt-Nr.: FUB-00131

Januar 2024

EINLEITUNG

Im Folgenden wird für jede der 26 Gemeinden im Landkreis Bad Kissingen zunächst jeweils in Kartenform die Siedlungsentwicklung in drei Zeitschnitten für die Jahre 1958, 1988 und 2021 dargestellt. Diese „Zeitreise“ wird ergänzt durch ein einseitiges Kommunalprofil mit ausgewählten demografischen und wohnungsmarktbezogenen Indikatoren zur aktuellen Entwicklung der Gemeinde für die Jahre 2012 bis 2021.

Grundlage dieser Darstellungen und Analysen sind Karten aus dem BayernAtlas¹ des Landesamts für Digitalisierung, Breitband und Vermessung sowie Daten des Bayerischen Landesamts für Statistik.

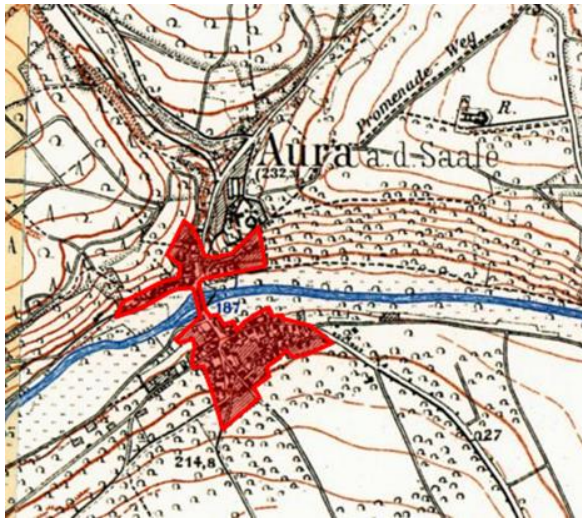
Ziel dieser Bestandsaufnahme ist es, das Ausmaß der Siedlungsentwicklung der Gemeinden in den vergangenen Jahrzehnten aufzuzeigen – und damit gleichzeitig die Wichtigkeit von Flächensparen in den verschiedenen Kontexten von Landschafts- und Bodenverbrauch, Versiegelung, Zersiedelung und Lebensraumzerstörung. Damit wird zugleich an die „Flächensparoffensive Bayern“² und deren Einsparziele angeknüpft.

¹ <https://geoportal.bayern.de/bayernatlas/>

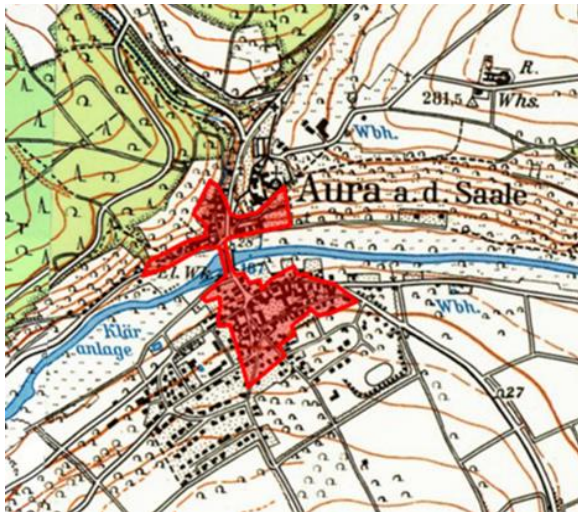
² <https://www.flaechensparoffensive.bayern/>

Gemeinde Aura an der Saale

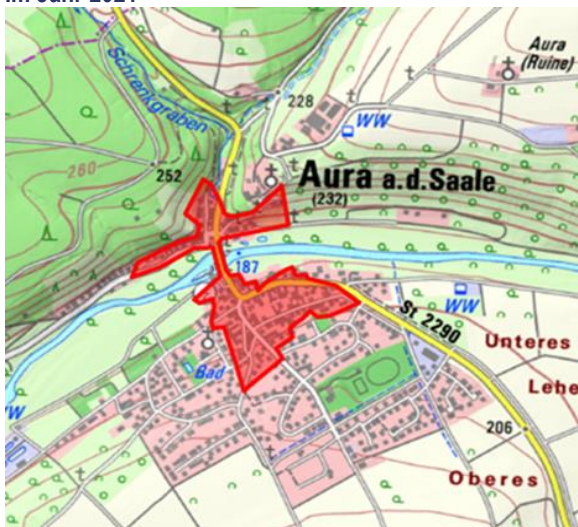
Im Jahr 1958



Im Jahr 1988



Im Jahr 2021



Quelle: Bayernatlas 2022, Geobasisdaten: Bayerische Vermessungsverwaltung

Die nebenstehenden Karten zeigen die Siedlungsentwicklung der Gemeinde Aura an der Saale zwischen 1958 und 2021.

Aura an der Saale umfasst (Stand 31.12.2021) eine Siedlungs- und Verkehrsfläche von insgesamt 88,2 ha. Der Anteil der Wohnbaufläche daran beträgt 26 %. Im Landkreis Bad Kissingen liegt dieser Anteil bei 19 %.

Ende 2021 lebten in Aura an der Saale 867 Einwohner. Dies entspricht einer Bevölkerungsdichte von 86 Einwohnern je km². Zum Vergleich: Im Landkreis Bad Kissingen liegt die Bevölkerungsdichte bei 91 Einwohnern je km².

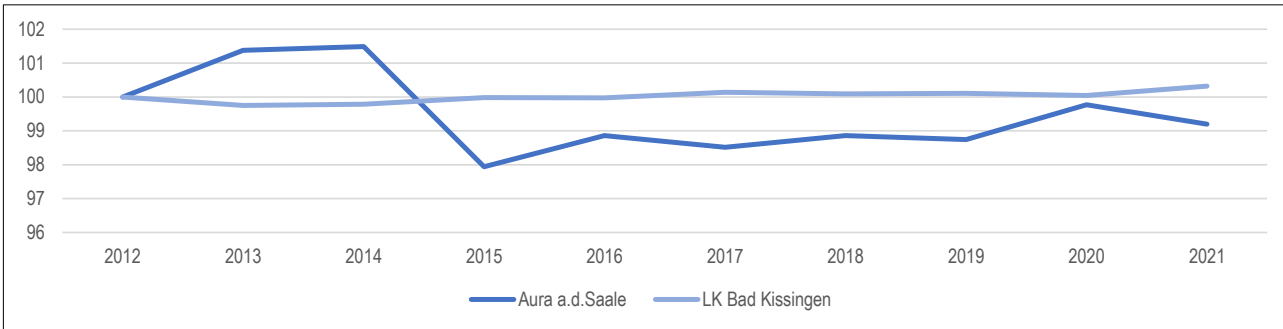
Die Bevölkerungszahl von Aura an der Saale hat sich zwischen 1958 und 2021 um +35 % bzw. +225 Einwohner verändert (Landkreis Bad Kissingen: +7,3 %).

Aura a.d.Saale



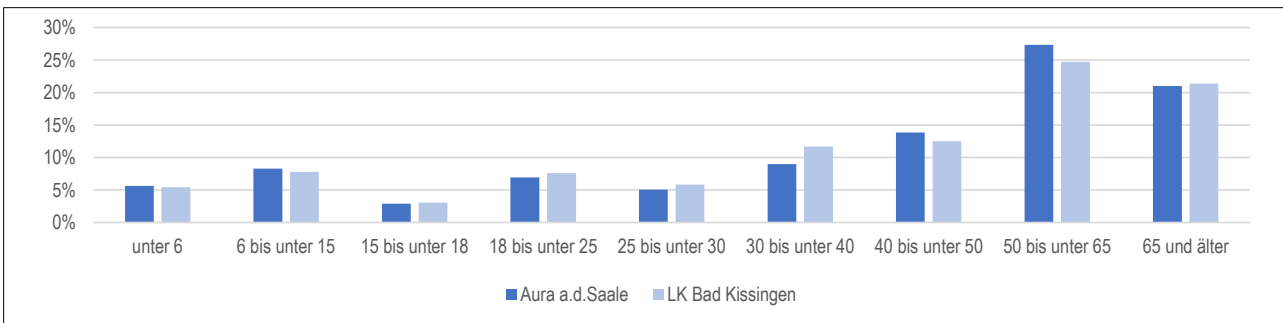
Bevölkerung	Aura a.d.Saale	LK Bad Kissingen
Einwohner/-innen 2021	867	103.454
Einwohnerentwicklung 2012-2021 in %	-0,8	0,3

Einwohnerentwicklung 2012-2021 (Index, 2012=100)

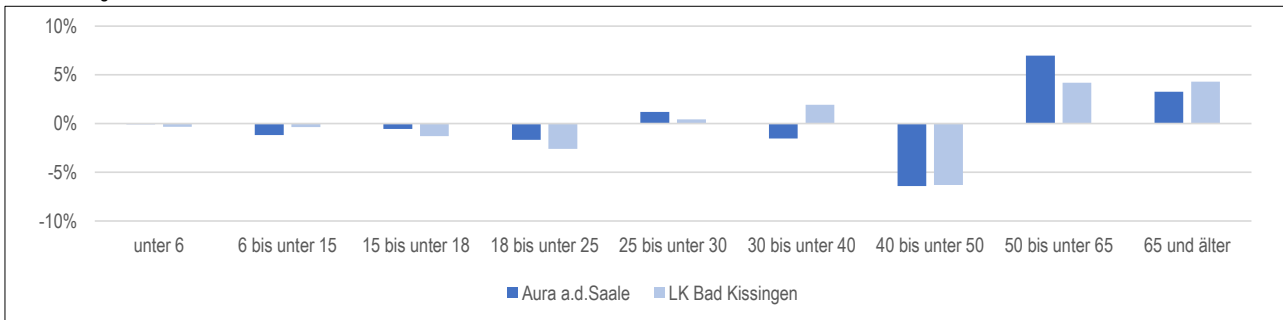


Bevölkerung nach Alter	Aura a.d.Saale	LK Bad Kissingen
Anteil Unter 18-Jährige 2021 in %	16,8	15,5
Anteil 65-Jährige und älter 2021 in %	21,0	25,5

Altersstruktur 2021



Veränderung der Altersstruktur 2012-2021



Bevölkerung nach Herkunft	Aura a.d.Saale	LK Bad Kissingen
Anteil Ausländer/-innen 2021 in %	2,5	6,6

Bevölkerungsprognose bis 2033*	Aura a.d.Saale	LK Bad Kissingen
Einwohnerentwicklung 2019-2033 in %	1,2	-3,5

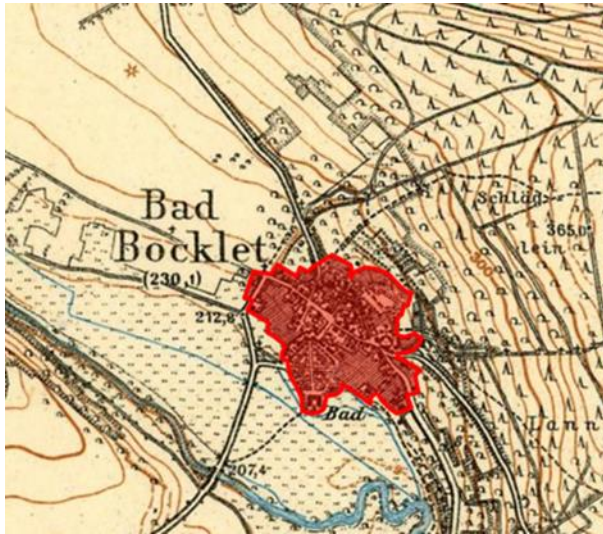
* Basis: Bevölkerungsvorausberechnungen-Demographiespiegel, Basisjahr 2019

Wohnen	Aura a.d.Saale	LK Bad Kissingen
Wohnungen in Wohngebäuden 2021	402	50.556
Anteil Wohnungen in Ein- u. Zweifamilienhäusern 2021 in %	93,3	69,2
Fertigstellungen (Neubau) 2019-2021 (Dreijahresmittel) pro 1.000 EW	4,6	2,0

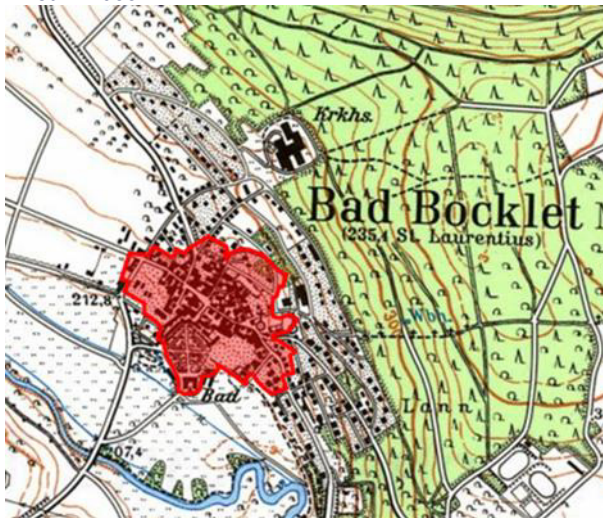
Datenquelle: Bayerisches Landesamt für Statistik, 2022, eigene Berechnungen

Markt Bad Bocklet

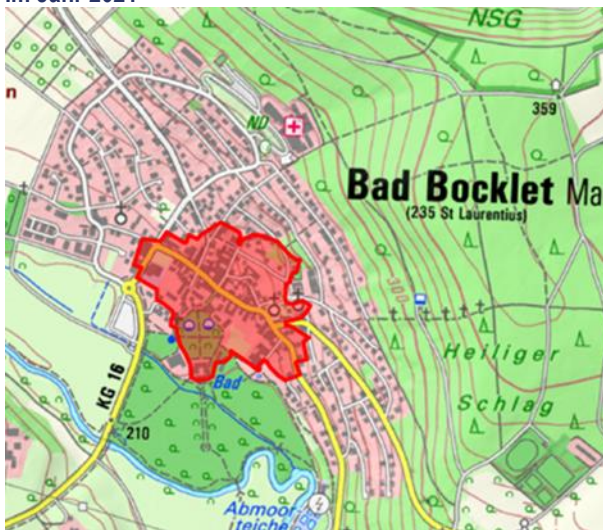
Im Jahr 1958



Im Jahr 1988



Im Jahr 2021



Quelle: Bayernatlas 2022, Geobasisdaten: Bayerische Vermessungsverwaltung

Die nebenstehenden Karten zeigen die Siedlungsentwicklung des Marktes Bad Bocklet zwischen 1958 und 2021.

Bad Bocklet umfasst (Stand 31.12.2021) eine Siedlungs- und Verkehrsfläche von insgesamt 414,3 ha. Der Anteil der Wohnbaufläche daran beträgt 26 %. Im Landkreis Bad Kissingen liegt dieser Anteil bei 19 %.

Ende 2021 lebten in Bad Bocklet 4.645 Einwohner. Dies entspricht einer Bevölkerungsdichte von 122 Einwohnern je km². Zum Vergleich: Im Landkreis Bad Kissingen liegt die Bevölkerungsdichte bei 91 Einwohnern je km².

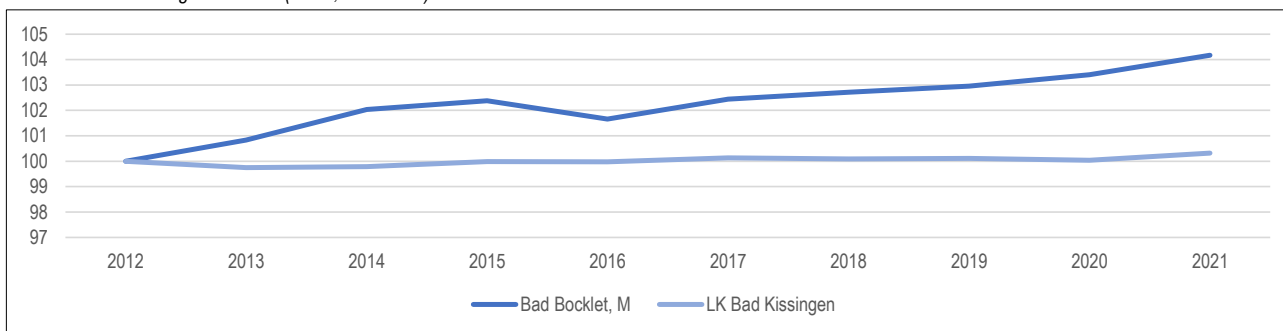
Die Bevölkerungszahl von Bad Bocklet hat sich zwischen 1958 und 2021 um +51,5 % bzw. +1.578 Einwohner verändert (Landkreis Bad Kissingen: +7,3 %).

Bad Bocklet, M



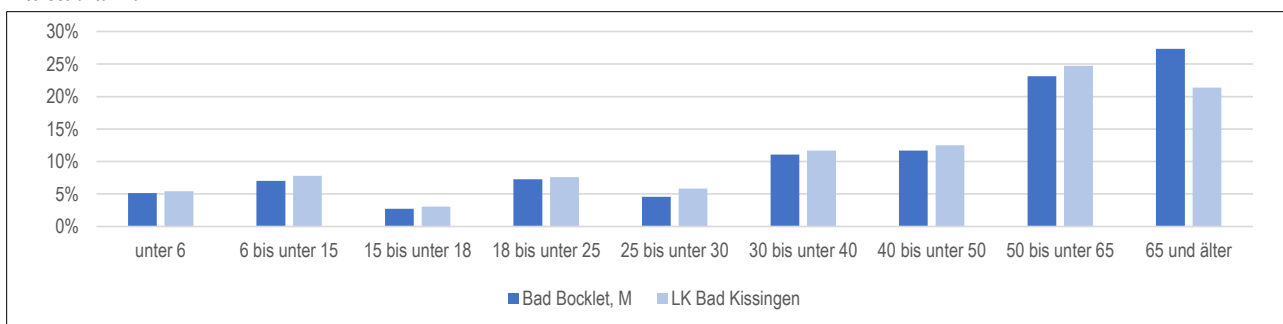
Bevölkerung	Bad Bocklet, M	LK Bad Kissingen
Einwohner/-innen 2021	4.645	103.454
Einwohnerentwicklung 2012-2021 in %	4,2	0,3

Einwohnerentwicklung 2012-2021 (Index, 2012=100)

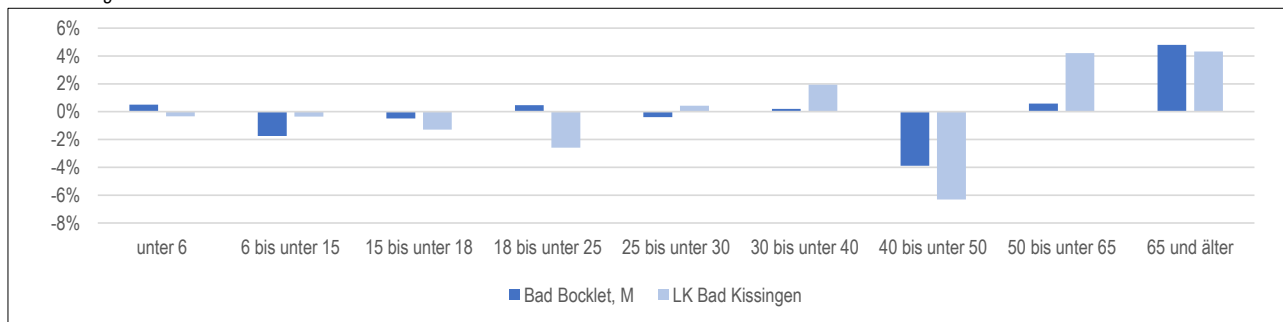


Bevölkerung nach Alter	Bad Bocklet, M	LK Bad Kissingen
Anteil Unter 18-Jährige 2021 in %	14,9	15,5
Anteil 65-Jährige und älter 2021 in %	27,3	25,5

Altersstruktur 2021



Veränderung der Altersstruktur 2012-2021



Bevölkerung nach Herkunft	Bad Bocklet, M	LK Bad Kissingen
Anteil Ausländer/-innen 2021 in %	5,9	6,6

Bevölkerungsprognose bis 2033*	Bad Bocklet, M	LK Bad Kissingen
Einwohnerentwicklung 2019-2033 in %	0,2	-3,5

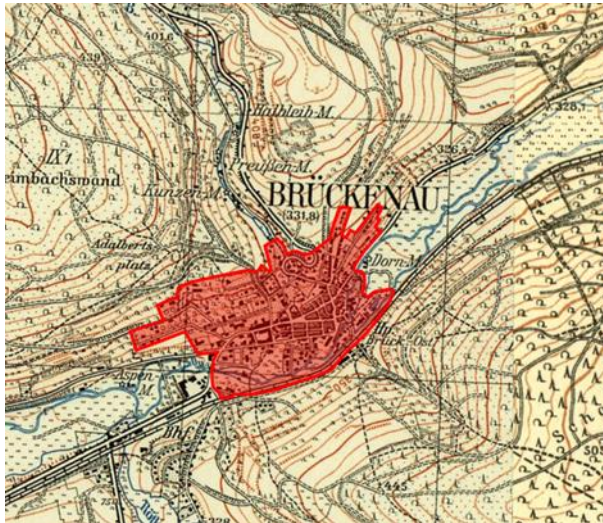
* Basis: Bevölkerungsvorausberechnungen-Demographiespiegel, Basisjahr 2019

Wohnen	Bad Bocklet, M	LK Bad Kissingen
Wohnungen in Wohngebäuden 2021	2.235	50.556
Anteil Wohnungen in Ein- u. Zweifamilienhäusern 2021 in %	69,6	69,2
Fertigstellungen (Neubau) 2019-2021 (Dreijahresmittel) pro 1.000 EW	2,0	2,0

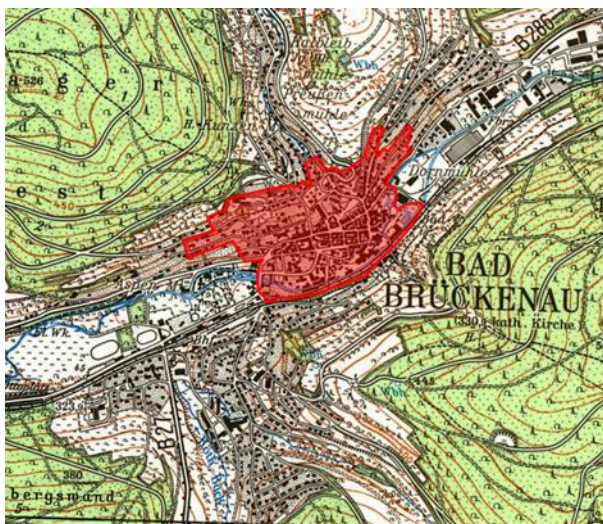
Datenquelle: Bayerisches Landesamt für Statistik, 2022, eigene Berechnungen

Stadt Bad Brückenau

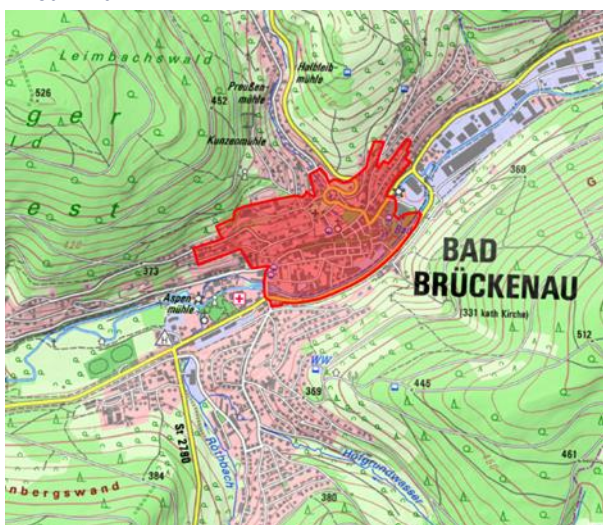
Im Jahr 1958



Im Jahr 1988



Im Jahr 2021



Quelle: Bayernatlas 2022, Geobasisdaten: Bayerische Vermessungsverwaltung

Die nebenstehenden Karten zeigen die Siedlungsentwicklung der Stadt Bad Brückenau zwischen 1958 und 2021.

Bad Brückenau umfasst (Stand 31.12.2021) eine Siedlungs- und Verkehrsfläche von insgesamt 403,1 ha. Der Anteil der Wohnbaufläche daran beträgt 29 %. Im Landkreis Bad Kissingen liegt dieser Anteil bei 19 %.

Ende 2021 lebten in Bad Brückenau 6.535 Einwohner. Dies entspricht einer Bevölkerungsdichte von 276 Einwohnern je km². Zum Vergleich: Im Landkreis Bad Kissingen liegt die Bevölkerungsdichte bei 91 Einwohnern je km².

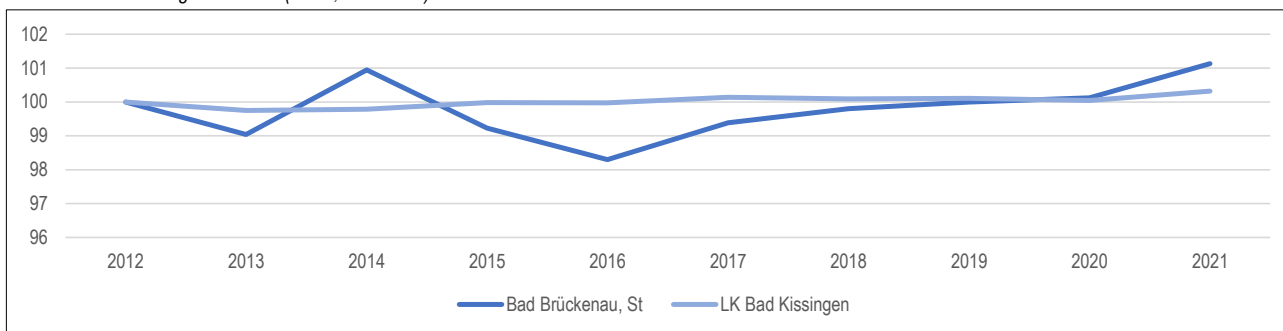
Die Bevölkerungszahl von Bad Brückenau hat sich zwischen 1958 und 2021 um -2,5 % bzw. -169 Einwohner verändert (Landkreis Bad Kissingen: +7,3 %).

Bad Brückenau, St



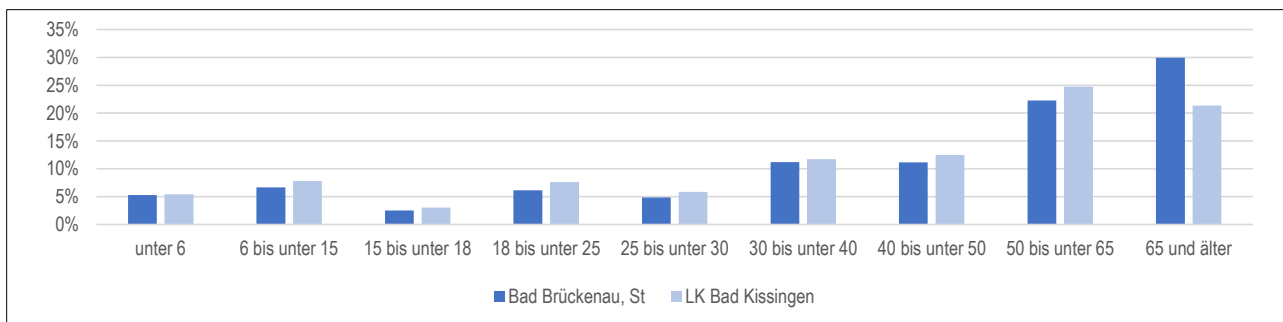
Bevölkerung	Bad Brückenau, St	LK Bad Kissingen
Einwohner/-innen 2021	6.535	103.454
Einwohnerentwicklung 2012-2021 in %	1,1	0,3

Einwohnerentwicklung 2012-2021 (Index, 2012=100)

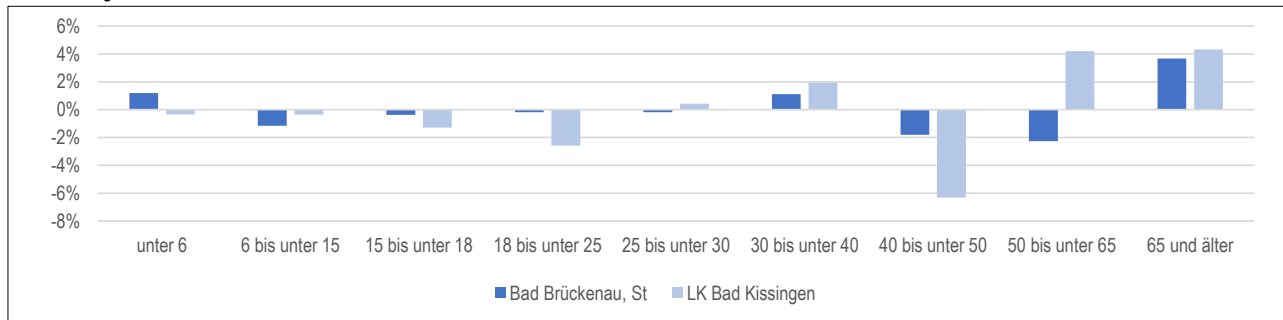


Bevölkerung nach Alter	Bad Brückenau, St	LK Bad Kissingen
Anteil Unter 18-Jährige 2021 in %	14,5	15,5
Anteil 65-Jährige und älter 2021 in %	29,9	25,5

Altersstruktur 2021



Veränderung der Altersstruktur 2012-2021



Bevölkerung nach Herkunft	Bad Brückenau, St	LK Bad Kissingen
Anteil Ausländer/-innen 2021 in %	12,9	6,6

Bevölkerungsprognose bis 2033*	Bad Brückenau, St	LK Bad Kissingen
Einwohnerentwicklung 2019-2033 in %	0,8	-3,5

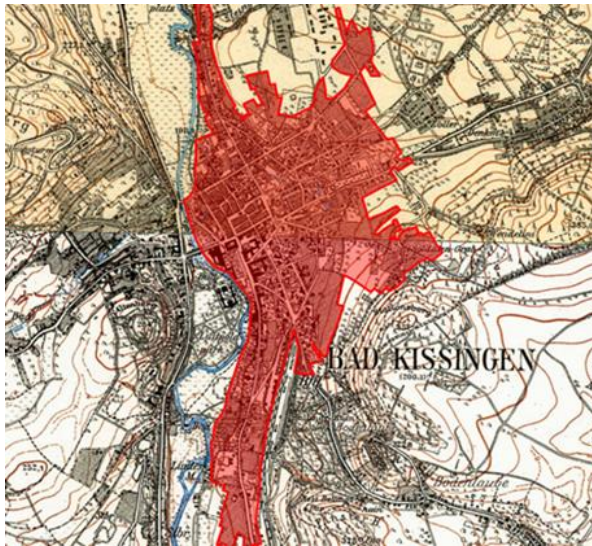
* Basis: Bevölkerungsvorausberechnungen-Demographiespiegel, Basisjahr 2019

Wohnen	Bad Brückenau, St	LK Bad Kissingen
Wohnungen in Wohngebäuden 2021	3.077	50.556
Anteil Wohnungen in Ein- u. Zweifamilienhäusern 2021 in %	51,3	69,2
Fertigstellungen (Neubau) 2019-2021 (Dreijahresmittel) pro 1.000 EW	0,8	2,0

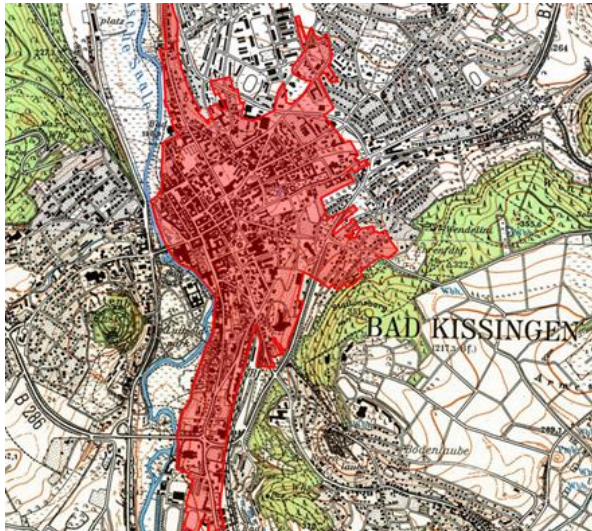
Datenquelle: Bayerisches Landesamt für Statistik, 2022, eigene Berechnungen

Stadt Bad Kissingen

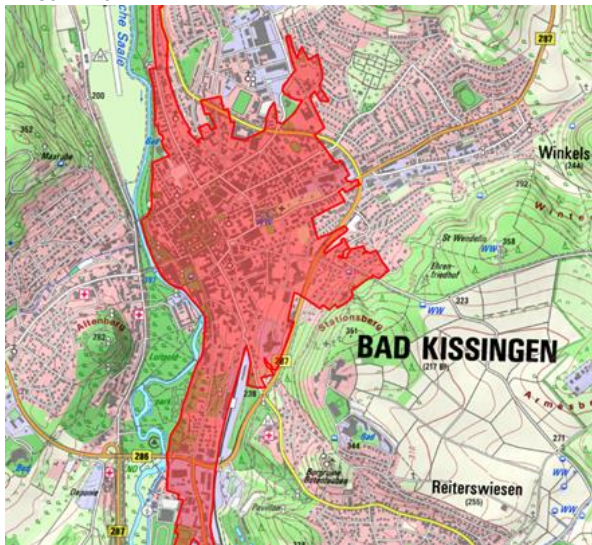
Im Jahr 1958



Im Jahr 1988



Im Jahr 2021



Quelle: Bayernatlas 2022, Geobasisdaten: Bayerische Vermessungsverwaltung

Die nebenstehenden Karten zeigen die Siedlungsentwicklung der Stadt Bad Kissingen zwischen 1958 und 2021.

Bad Kissingen umfasst (Stand 31.12.2021) eine Siedlungs- und Verkehrsfläche von insgesamt 1385,4 ha. Der Anteil der Wohnbaufläche daran beträgt 27 %. Im Landkreis Bad Kissingen liegt dieser Anteil bei 19 %.

Ende 2021 lebten in Bad Kissingen 22.619 Einwohner. Dies entspricht einer Bevölkerungsdichte von 323 Einwohnern je km². Zum Vergleich: Im Landkreis Bad Kissingen liegt die Bevölkerungsdichte bei 91 Einwohnern je km².

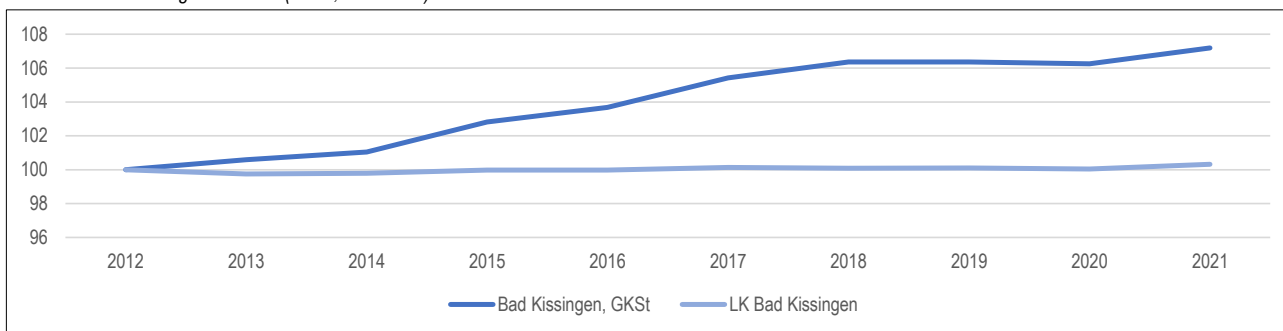
Die Bevölkerungszahl von Bad Kissingen hat sich zwischen 1958 und 2021 um +12,2 % bzw. +2.461 Einwohner verändert (Landkreis Bad Kissingen: +7,3 %).

Bad Kissingen, GKSt



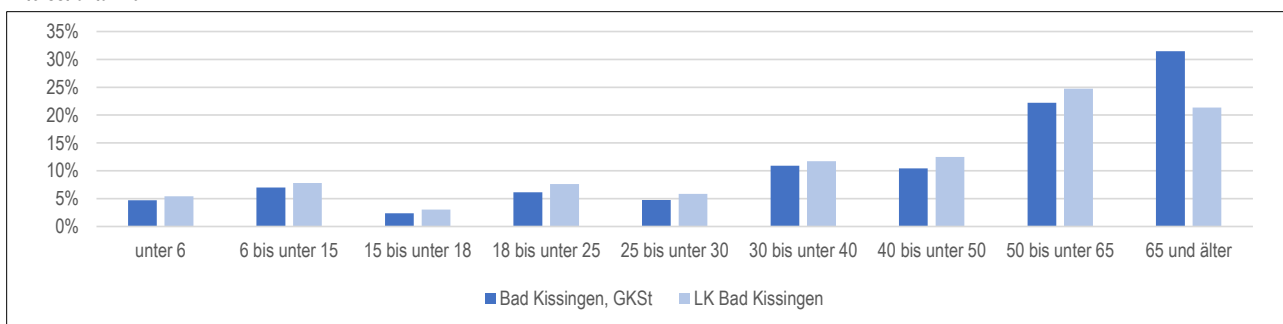
Bevölkerung	Bad Kissingen, GKSt	LK Bad Kissingen
Einwohner/-innen 2021	22.619	103.454
Einwohnerentwicklung 2012-2021 in %	7,2	0,3

Einwohnerentwicklung 2012-2021 (Index, 2012=100)

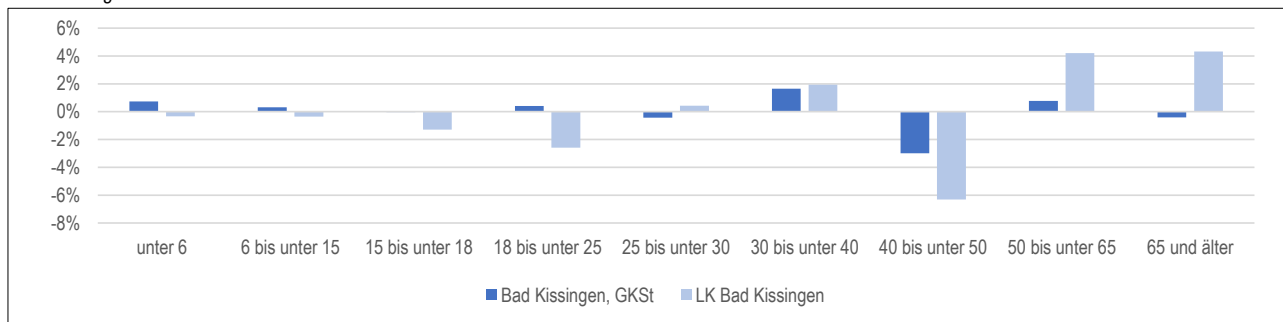


Bevölkerung nach Alter	Bad Kissingen, GKSt	LK Bad Kissingen
Anteil Unter 18-Jährige 2021 in %	14,1	15,5
Anteil 65-Jährige und älter 2021 in %	31,5	25,5

Altersstruktur 2021



Veränderung der Altersstruktur 2012-2021



Bevölkerung nach Herkunft	Bad Kissingen, GKSt	LK Bad Kissingen
Anteil Ausländer/-innen 2021 in %	12,1	6,6

Bevölkerungsprognose bis 2033*	Bad Kissingen, GKSt	LK Bad Kissingen
Einwohnerentwicklung 2019-2033 in %	-2,1	-3,5

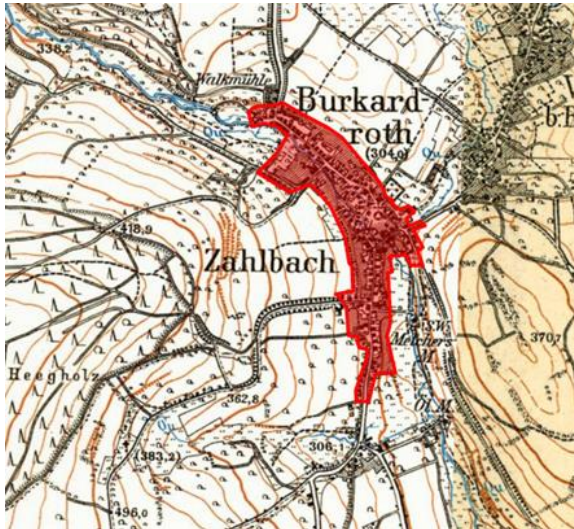
* Basis: Bevölkerungsvorausberechnungen-Demographiespiegel, Basisjahr 2019

Wohnen	Bad Kissingen, GKSt	LK Bad Kissingen
Wohnungen in Wohngebäuden 2021	12.371	50.556
Anteil Wohnungen in Ein- u. Zweifamilienhäusern 2021 in %	40,9	69,2
Fertigstellungen (Neubau) 2019-2021 (Dreijahresmittel) pro 1.000 EW	3,2	2,0

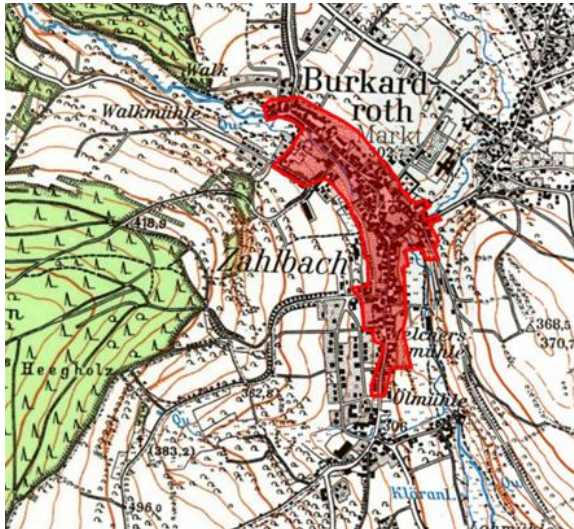
Datenquelle: Bayerisches Landesamt für Statistik, 2022, eigene Berechnungen

Markt Burkardroth

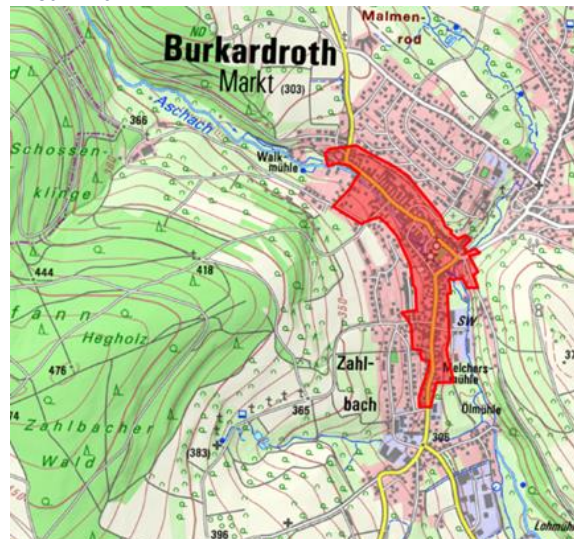
Im Jahr 1958



Im Jahr 1988



Im Jahr 2021



Quelle: Bayernatlas 2022, Geobasisdaten: Bayerische Vermessungsverwaltung

Die nebenstehenden Karten zeigen die Siedlungsentwicklung des Marktes Burkardroth zwischen 1958 und 2021.

Burkardroth umfasst (Stand 31.12.2021) eine Siedlungs- und Verkehrsfläche von insgesamt 705,2 ha. Der Anteil der Wohnbaufläche daran beträgt 27 %. Im Landkreis Bad Kissingen liegt dieser Anteil bei 19 %.

Ende 2021 lebten in Burkardroth 7.451 Einwohner. Dies entspricht einer Bevölkerungsdichte von 108 Einwohnern je km². Zum Vergleich: Im Landkreis Bad Kissingen liegt die Bevölkerungsdichte bei 91 Einwohnern je km².

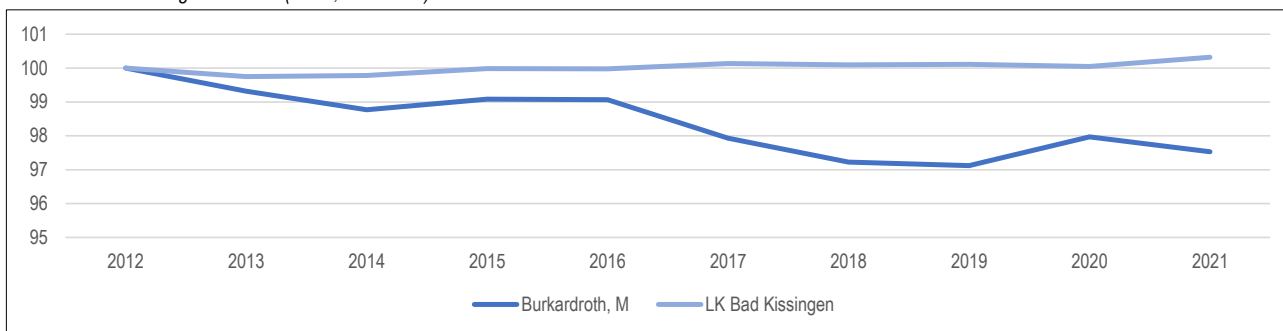
Die Bevölkerungszahl von Burkardroth hat sich zwischen 1958 und 2021 um +7,7 % bzw. +535 Einwohner verändert (Landkreis Bad Kissingen: +7,3 %).

Burkardroth, M



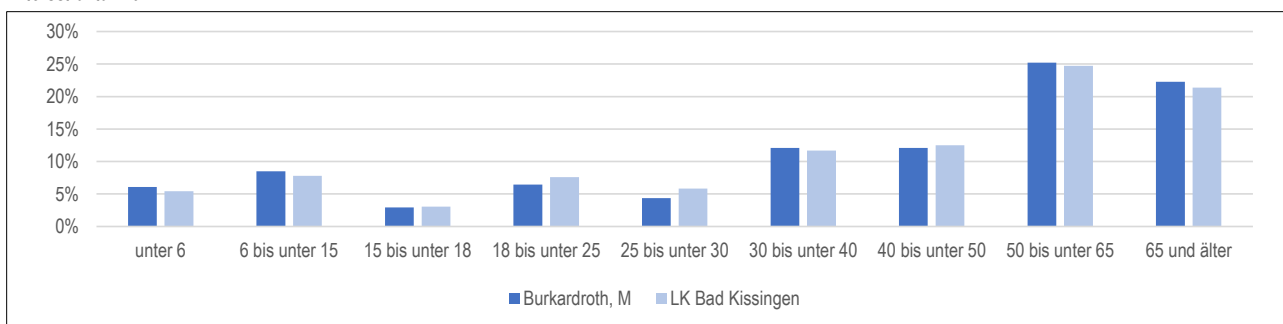
Bevölkerung	Burkardroth, M	LK Bad Kissingen
Einwohner/-innen 2021	7.451	103.454
Einwohnerentwicklung 2012-2021 in %	-2,5	0,3

Einwohnerentwicklung 2012-2021 (Index, 2012=100)

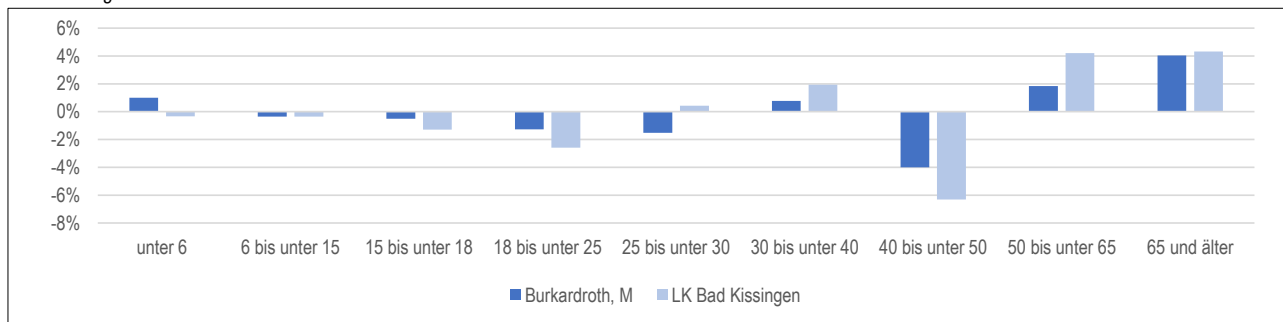


Bevölkerung nach Alter	Burkardroth, M	LK Bad Kissingen
Anteil Unter 18-Jährige 2021 in %	17,5	15,5
Anteil 65-Jährige und älter 2021 in %	22,3	25,5

Altersstruktur 2021



Veränderung der Altersstruktur 2012-2021



Bevölkerung nach Herkunft	Burkardroth, M	LK Bad Kissingen
Anteil Ausländer/-innen 2021 in %	2,6	6,6

Bevölkerungsprognose bis 2033*	Burkardroth, M	LK Bad Kissingen
Einwohnerentwicklung 2019-2033 in %	-5,8	-3,5

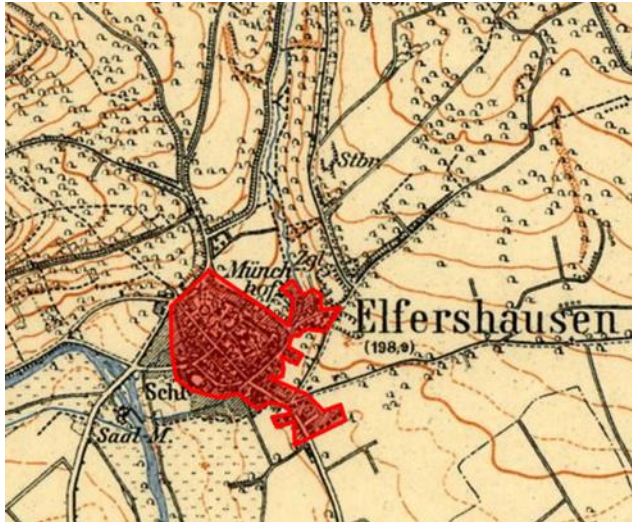
* Basis: Bevölkerungsvorausberechnungen-Demographiespiegel, Basisjahr 2019

Wohnen	Burkardroth, M	LK Bad Kissingen
Wohnungen in Wohngebäuden 2021	3.418	50.556
Anteil Wohnungen in Ein- u. Zweifamilienhäusern 2021 in %	87,0	69,2
Fertigstellungen (Neubau) 2019-2021 (Dreijahresmittel) pro 1.000 EW	1,8	2,0

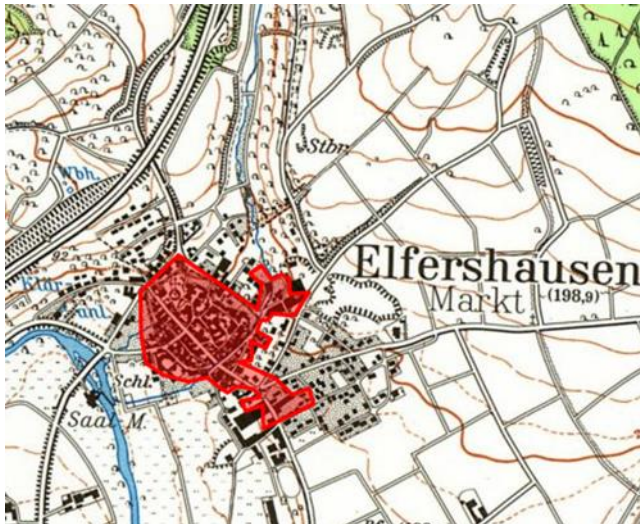
Datenquelle: Bayerisches Landesamt für Statistik, 2022, eigene Berechnungen

Markt Elfershausen

Im Jahr 1958



Im Jahr 1988



Im Jahr 2021



Quelle: Bayernatlas 2022, Geobasisdaten: Bayerische Vermessungsverwaltung

Die nebenstehenden Karten zeigen die Siedlungsentwicklung des Marktes Elfershausen zwischen 1958 und 2021.

Elfershausen umfasst (Stand 31.12.2021) eine Siedlungs- und Verkehrsfläche von insgesamt 439,6 ha. Der Anteil der Wohnbaufläche daran beträgt 15 %. Im Landkreis Bad Kissingen liegt dieser Anteil bei 19 %.

Ende 2021 lebten in Elfershausen 2.811 Einwohner. Dies entspricht einer Bevölkerungsdichte von 81 Einwohnern je km². Zum Vergleich: Im Landkreis Bad Kissingen liegt die Bevölkerungsdichte bei 91 Einwohnern je km².

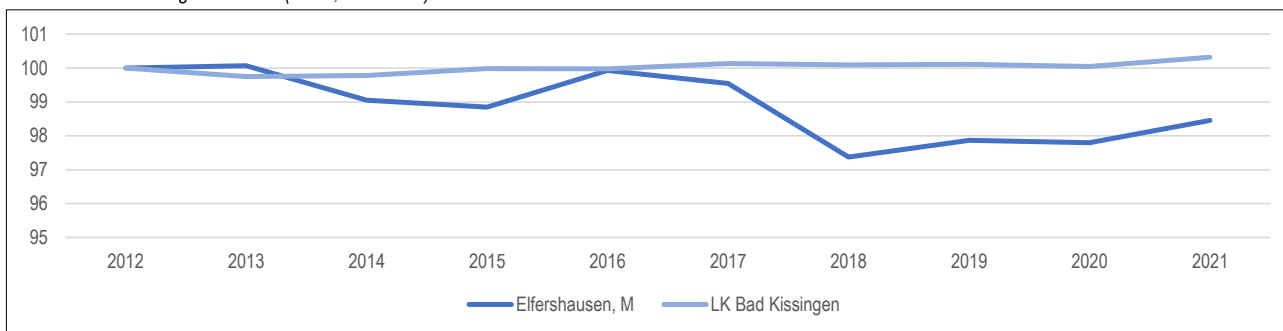
Die Bevölkerungszahl von Elfershausen hat sich zwischen 1958 und 2021 um +10,1 % bzw. +259 Einwohner verändert (Landkreis Bad Kissingen: +7,3 %).

Elfershausen, M



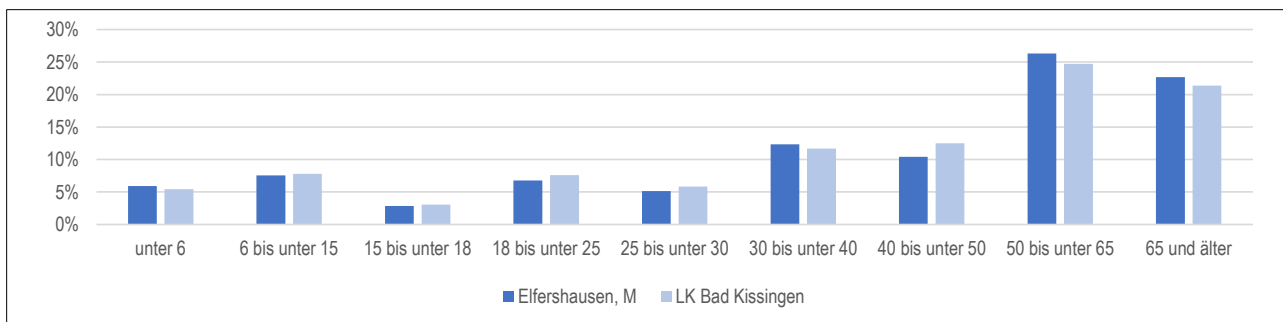
Bevölkerung	Elfershausen, M	LK Bad Kissingen
Einwohner/-innen 2021	2.811	103.454
Einwohnerentwicklung 2012-2021 in %	-1,5	0,3

Einwohnerentwicklung 2012-2021 (Index, 2012=100)

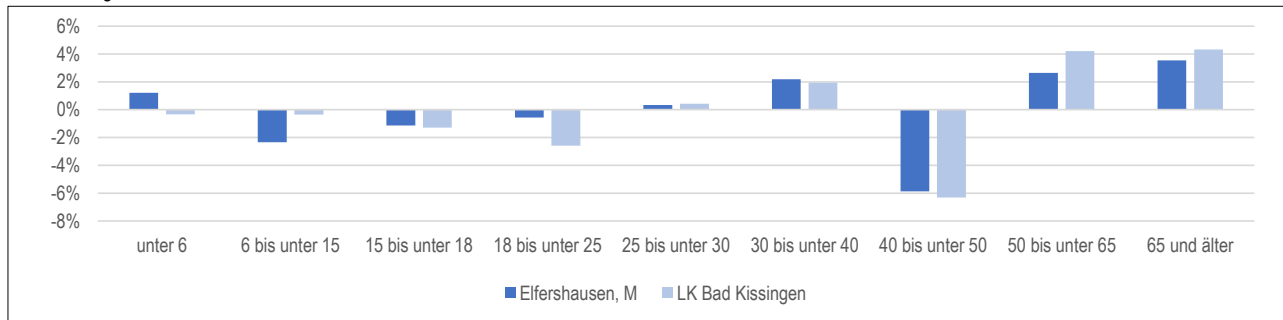


Bevölkerung nach Alter	Elfershausen, M	LK Bad Kissingen
Anteil Unter 18-Jährige 2021 in %	16,3	15,5
Anteil 65-Jährige und älter 2021 in %	22,7	25,5

Altersstruktur 2021



Veränderung der Altersstruktur 2012-2021



Bevölkerung nach Herkunft	Elfershausen, M	LK Bad Kissingen
Anteil Ausländer/-innen 2021 in %	2,2	6,6

Bevölkerungsprognose bis 2033*	Elfershausen, M	LK Bad Kissingen
Einwohnerentwicklung 2019-2033 in %	-6,5	-3,5

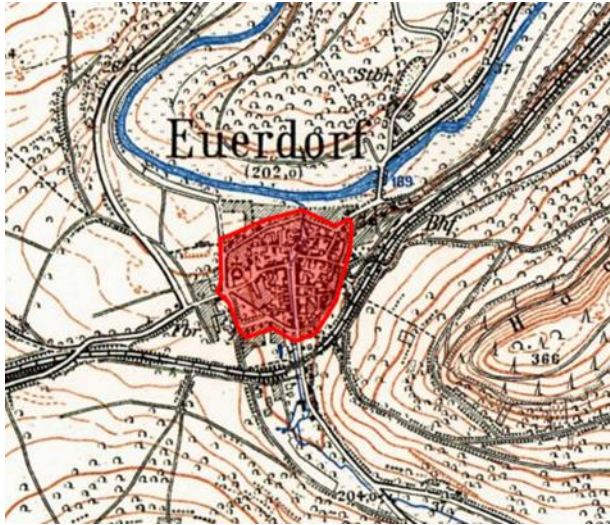
* Basis: Bevölkerungsvorausberechnungen-Demographiespiegel, Basisjahr 2019

Wohnen	Elfershausen, M	LK Bad Kissingen
Wohnungen in Wohngebäuden 2021	1.339	50.556
Anteil Wohnungen in Ein- u. Zweifamilienhäusern 2021 in %	89,5	69,2
Fertigstellungen (Neubau) 2019-2021 (Dreijahresmittel) pro 1.000 EW	2,8	2,0

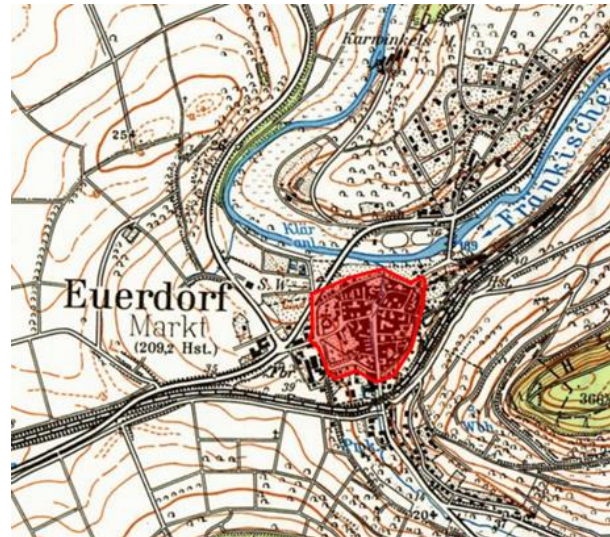
Datenquelle: Bayerisches Landesamt für Statistik, 2022, eigene Berechnungen

Markt Euerdorf

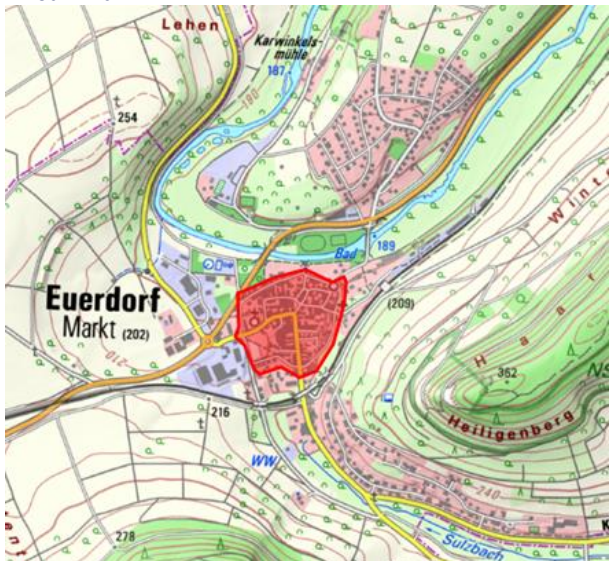
Im Jahr 1958



Im Jahr 1988



Im Jahr 2021



Quelle: Bayernatlas 2022, Geobasisdaten: Bayerische Vermessungsverwaltung

Die nebenstehenden Karten zeigen die Siedlungsentwicklung des Marktes Euerdorf zwischen 1958 und 2021.

Euerdorf umfasst (Stand 31.12.2021) eine Siedlungs- und Verkehrsfläche von insgesamt 213,3 ha. Der Anteil der Wohnbaufläche daran beträgt 19 %. Im Landkreis Bad Kissingen liegt dieser Anteil bei 19 %.

Ende 2021 lebten in Euerdorf 1.494 Einwohner. Dies entspricht einer Bevölkerungsdichte von 91 Einwohnern je km². Zum Vergleich: Im Landkreis Bad Kissingen liegt die Bevölkerungsdichte bei 91 Einwohnern je km².

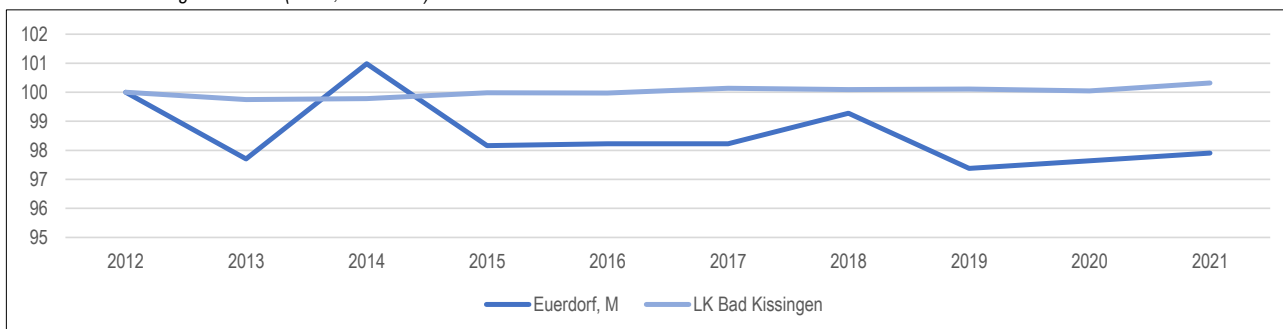
Die Bevölkerungszahl von Euerdorf hat sich zwischen 1958 und 2021 um +3,8 % bzw. +55 Einwohner verändert (Landkreis Bad Kissingen: +7,3 %).

Euerdorf, M



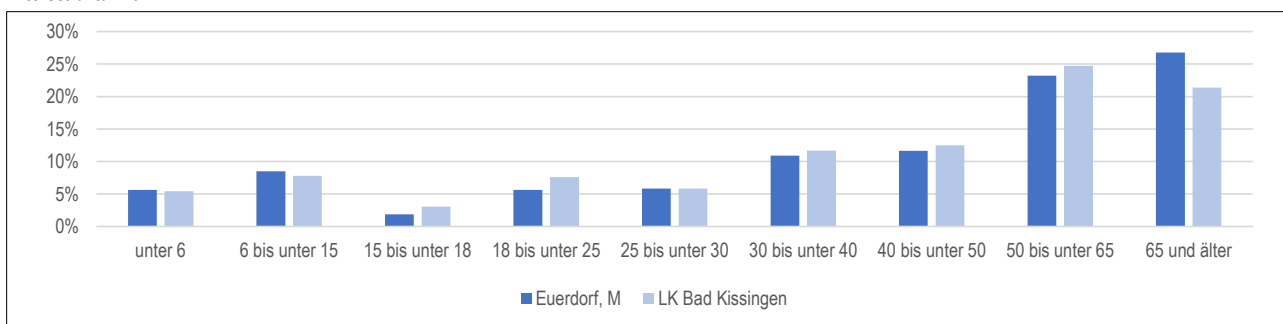
Bevölkerung	Euerdorf, M	LK Bad Kissingen
Einwohner/-innen 2021	1.494	103.454
Einwohnerentwicklung 2012-2021 in %	-2,1	0,3

Einwohnerentwicklung 2012-2021 (Index, 2012=100)

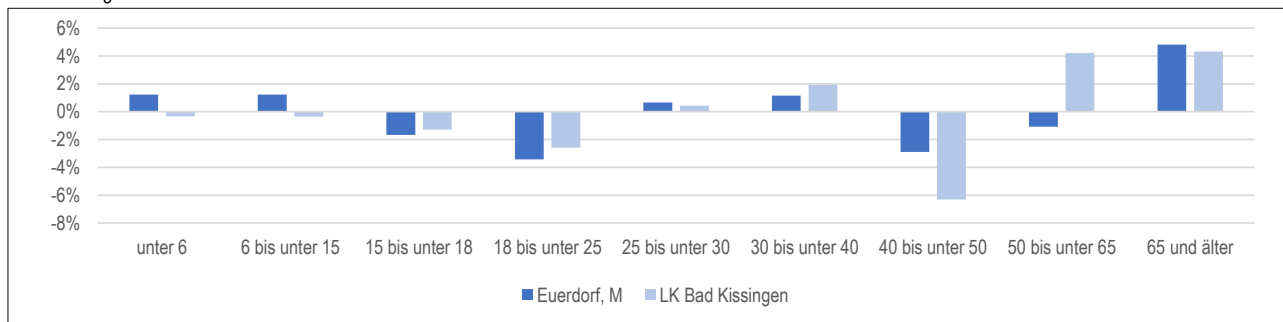


Bevölkerung nach Alter	Euerdorf, M	LK Bad Kissingen
Anteil Unter 18-Jährige 2021 in %	16,0	15,5
Anteil 65-Jährige und älter 2021 in %	26,8	25,5

Altersstruktur 2021



Veränderung der Altersstruktur 2012-2021



Bevölkerung nach Herkunft	Euerdorf, M	LK Bad Kissingen
Anteil Ausländer/-innen 2021 in %	4,8	6,6

Bevölkerungsprognose bis 2033*	Euerdorf, M	LK Bad Kissingen
Einwohnerentwicklung 2019-2033 in %	0,7	-3,5

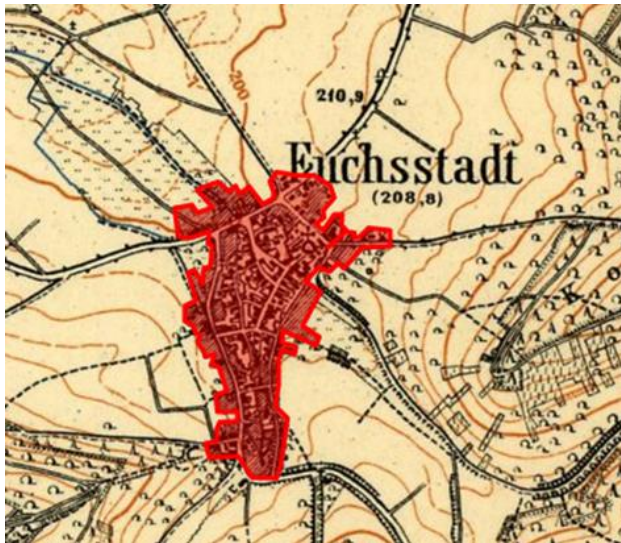
* Basis: Bevölkerungsvorausberechnungen-Demographiespiegel, Basisjahr 2019

Wohnen	Euerdorf, M	LK Bad Kissingen
Wohnungen in Wohngebäuden 2021	771	50.556
Anteil Wohnungen in Ein- u. Zweifamilienhäusern 2021 in %	76,9	69,2
Fertigstellungen (Neubau) 2019-2021 (Dreijahresmittel) pro 1.000 EW	1,6	2,0

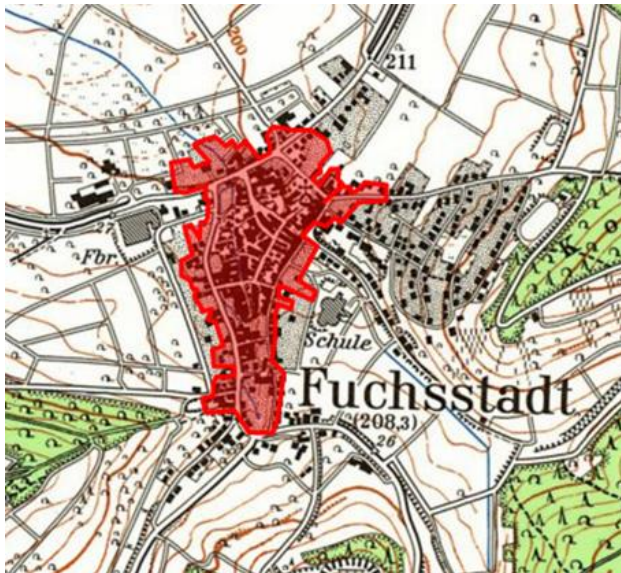
Datenquelle: Bayerisches Landesamt für Statistik, 2022, eigene Berechnungen

Gemeinde Fuchsstadt

Im Jahr 1961



Im Jahr 1988



Im Jahr 2021



Quelle: Bayernatlas 2022, Geobasisdaten: Bayerische Vermessungsverwaltung

Die nebenstehenden Karten zeigen die Siedlungsentwicklung der Gemeinde Fuchsstadt zwischen 1961 und 2021.

Fuchsstadt umfasst (Stand 31.12.2021) eine Siedlungs- und Verkehrsfläche von insgesamt 215,7 ha. Der Anteil der Wohnbaufläche daran beträgt 20 %. Im Landkreis Bad Kissingen liegt dieser Anteil bei 19 %.

Ende 2021 lebten in Fuchsstadt 1.881 Einwohner. Dies entspricht einer Bevölkerungsdichte von 103 Einwohnern je km². Zum Vergleich: Im Landkreis Bad Kissingen liegt die Bevölkerungsdichte bei 91 Einwohnern je km².

Die Bevölkerungszahl von Fuchsstadt hat sich zwischen 1961 und 2021 um +40,8 % bzw. +545 Einwohner verändert (Landkreis Bad Kissingen: +7,3 %).

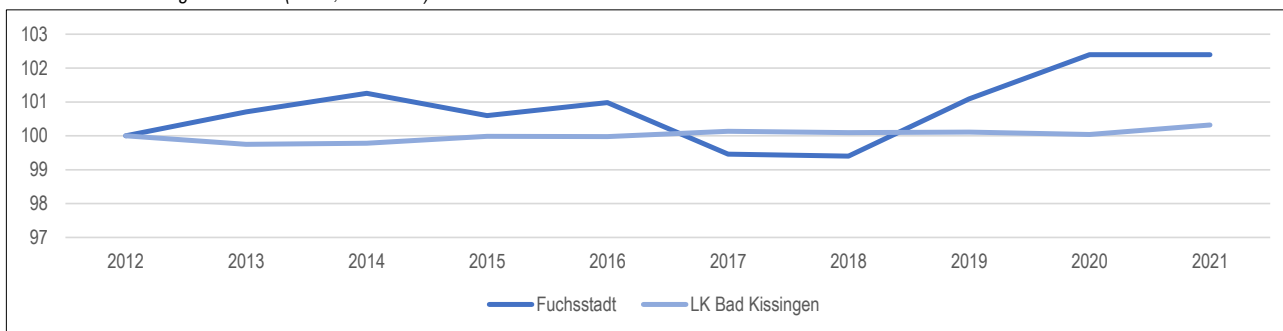
Fuchsstadt



Bevölkerung

	Fuchsstadt	LK Bad Kissingen
Einwohner/-innen 2021	1.881	103.454
Einwohnerentwicklung 2012-2021 in %	2,4	0,3

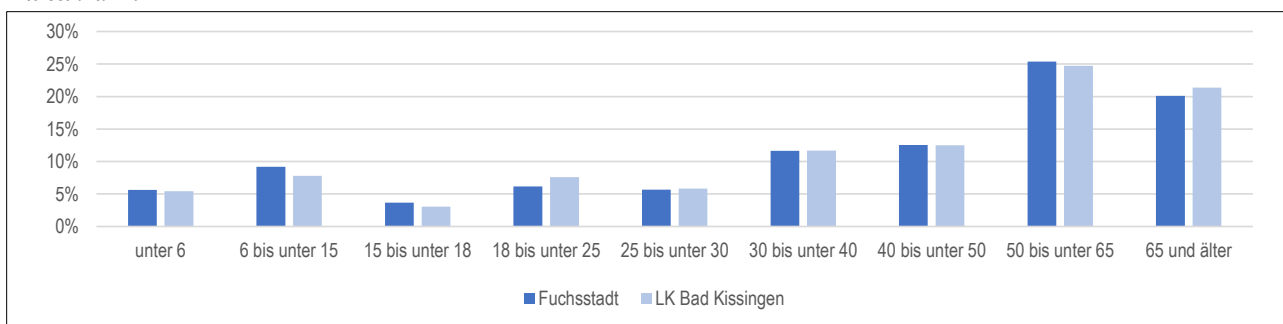
Einwohnerentwicklung 2012-2021 (Index, 2012=100)



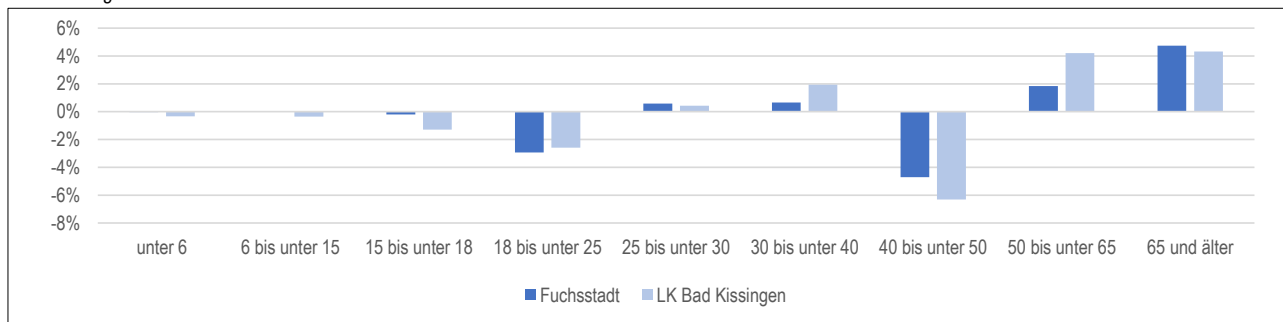
Bevölkerung nach Alter

	Fuchsstadt	LK Bad Kissingen
Anteil Unter 18-Jährige 2021 in %	18,5	15,5
Anteil 65-Jährige und älter 2021 in %	20,1	25,5

Altersstruktur 2021



Veränderung der Altersstruktur 2012-2021



Bevölkerung nach Herkunft

	Fuchsstadt	LK Bad Kissingen
Anteil Ausländer/-innen 2021 in %	2,6	6,6

Bevölkerungsprognose bis 2033*

	Fuchsstadt	LK Bad Kissingen
Einwohnerentwicklung 2019-2033 in %	3,8	-3,5

* Basis: Bevölkerungsvorausberechnungen-Demographiespiegel, Basisjahr 2019

Wohnen

	Fuchsstadt	LK Bad Kissingen
Wohnungen in Wohngebäuden 2021	805	50.556
Anteil Wohnungen in Ein- u. Zweifamilienhäusern 2021 in %	90,7	69,2
Fertigstellungen (Neubau) 2019-2021 (Dreijahresmittel) pro 1.000 EW	2,1	2,0

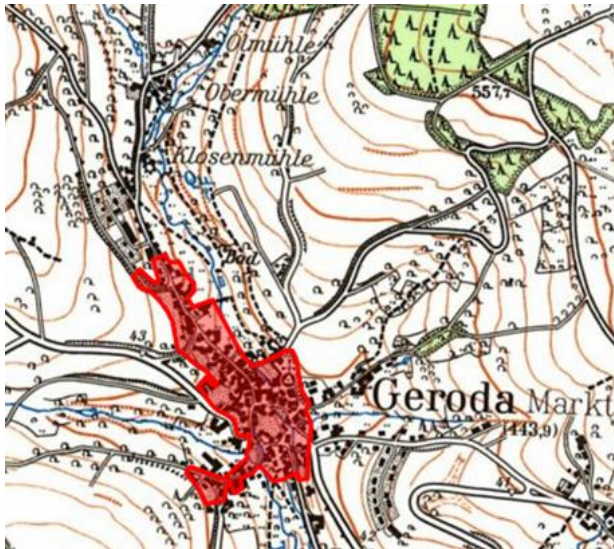
Datenquelle: Bayerisches Landesamt für Statistik, 2022, eigene Berechnungen

Markt Geroda

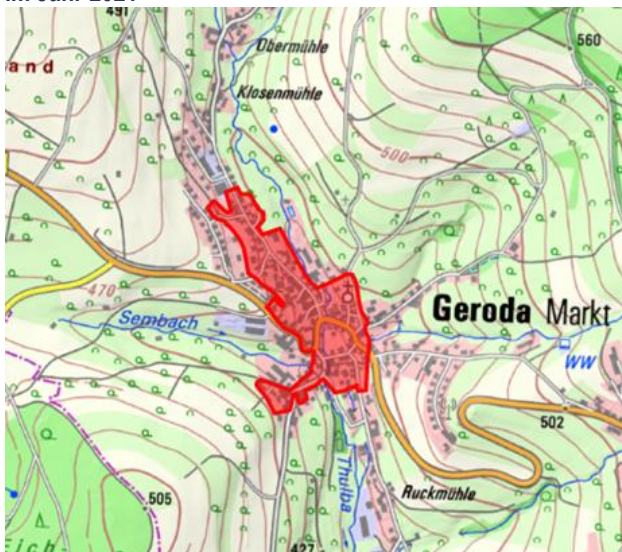
Im Jahr 1958



Im Jahr 1988



Im Jahr 2021



Quelle: Bayernatlas 2022, Geobasisdaten: Bayerische Vermessungsverwaltung

Die nebenstehenden Karten zeigen die Siedlungsentwicklung des Marktes Geroda zwischen 1958 und 2021.

Geroda umfasst (Stand 31.12.2021) eine Siedlungs- und Verkehrsfläche von insgesamt 103,5 ha. Der Anteil der Wohnbaufläche daran beträgt 20 %. Im Landkreis Bad Kissingen liegt dieser Anteil bei 19 %.

Ende 2021 lebten in Geroda 798 Einwohner. Dies entspricht einer Bevölkerungsdichte von 47 Einwohnern je km². Zum Vergleich: Im Landkreis Bad Kissingen liegt die Bevölkerungsdichte bei 91 Einwohnern je km².

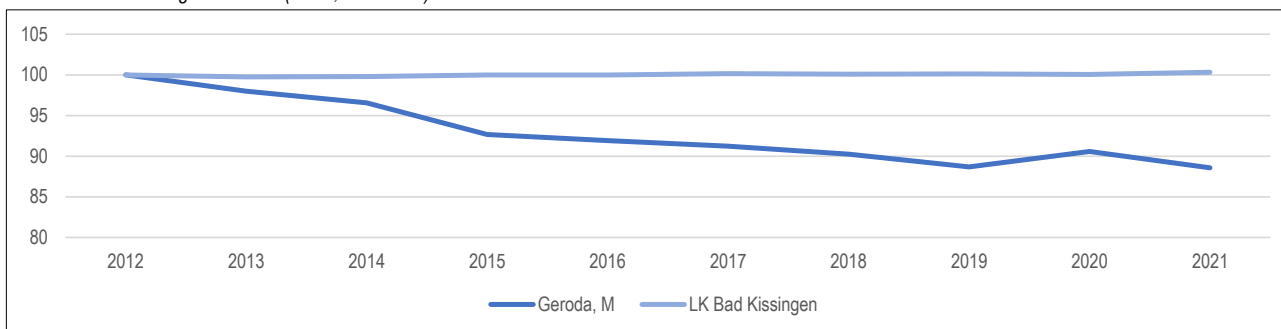
Die Bevölkerungszahl von Geroda hat sich zwischen 1958 und 2021 um -20,7 % bzw. -208 Einwohner verändert (Landkreis Bad Kissingen: +7,3 %).

Geroda, M



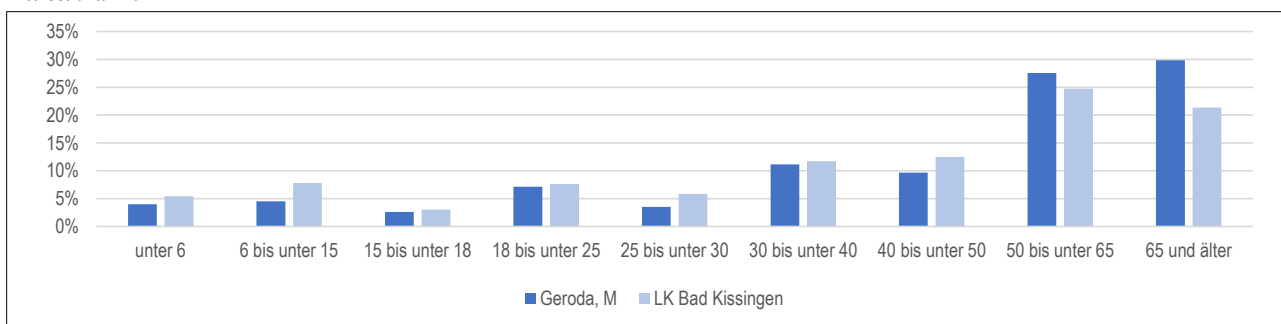
Bevölkerung	Geroda, M	LK Bad Kissingen
Einwohner/-innen 2021	798	103.454
Einwohnerentwicklung 2012-2021 in %	-11,4	0,3

Einwohnerentwicklung 2012-2021 (Index, 2012=100)

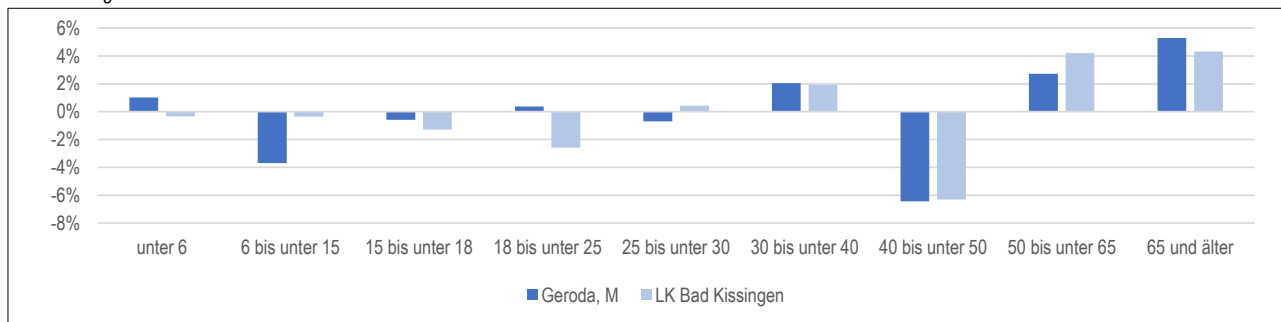


Bevölkerung nach Alter	Geroda, M	LK Bad Kissingen
Anteil Unter 18-Jährige 2021 in %	11,2	15,5
Anteil 65-Jährige und älter 2021 in %	29,8	25,5

Altersstruktur 2021



Veränderung der Altersstruktur 2012-2021



Bevölkerung nach Herkunft	Geroda, M	LK Bad Kissingen
Anteil Ausländer/-innen 2021 in %	1,0	6,6

Bevölkerungsprognose bis 2033*	Geroda, M	LK Bad Kissingen
Einwohnerentwicklung 2019-2033 in %	-13,8	-3,5

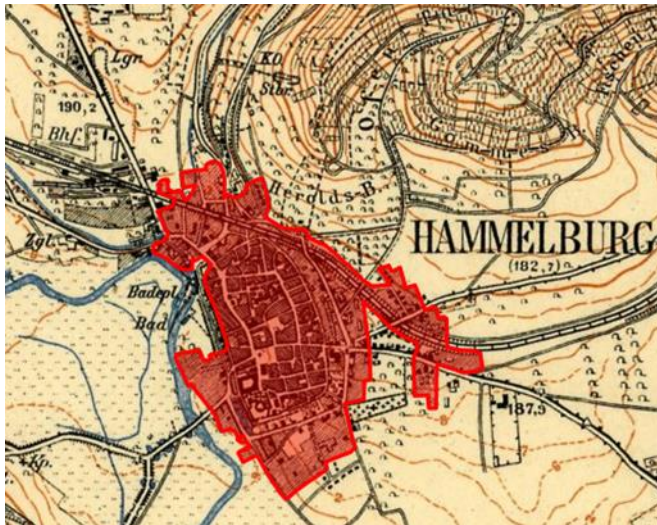
* Basis: Bevölkerungsvorausberechnungen-Demographiespiegel, Basisjahr 2019

Wohnen	Geroda, M	LK Bad Kissingen
Wohnungen in Wohngebäuden 2021	419	50.556
Anteil Wohnungen in Ein- u. Zweifamilienhäusern 2021 in %	95,0	69,2
Fertigstellungen (Neubau) 2019-2021 (Dreijahresmittel) pro 1.000 EW	2,5	2,0

Datenquelle: Bayerisches Landesamt für Statistik, 2022, eigene Berechnungen

Stadt Hammelburg

Im Jahr 1958



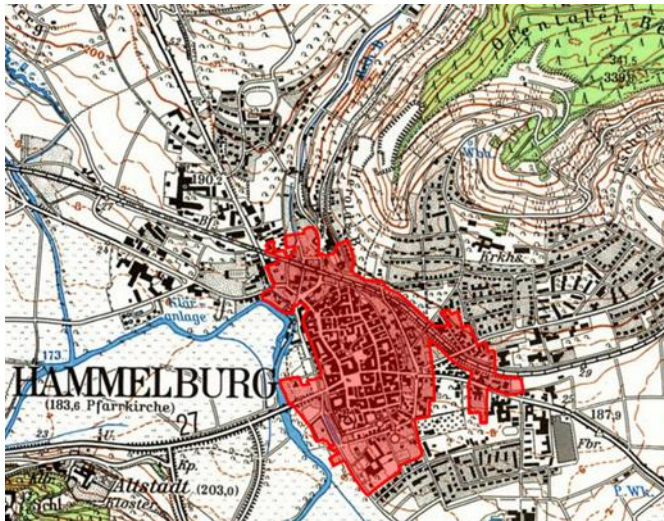
Die nebenstehenden Karten zeigen die Siedlungsentwicklung der Stadt Hammelburg zwischen 1958 und 2021.

Hammelburg umfasst (Stand 31.12.2021) eine Siedlungs- und Verkehrsfläche von insgesamt 1458,3 ha. Der Anteil der Wohnbaufläche daran beträgt 15 %. Im Landkreis Bad Kissingen liegt dieser Anteil bei 19 %.

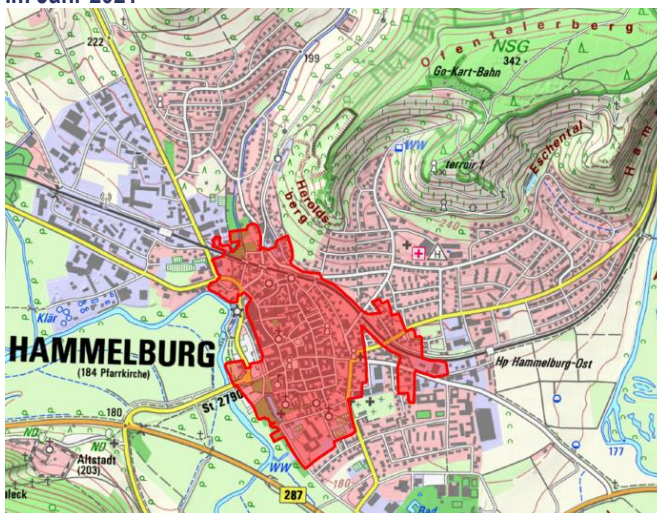
Ende 2021 lebten in Hammelburg 10.859 Einwohner. Dies entspricht einer Bevölkerungsdichte von 84 Einwohnern je km². Zum Vergleich: Im Landkreis Bad Kissingen liegt die Bevölkerungsdichte bei 91 Einwohnern je km².

Die Bevölkerungszahl von Hammelburg hat sich zwischen 1958 und 2021 um -6,6 % bzw. -767 Einwohner verändert (Landkreis Bad Kissingen: +7,3 %).

Im Jahr 1988



Im Jahr 2021



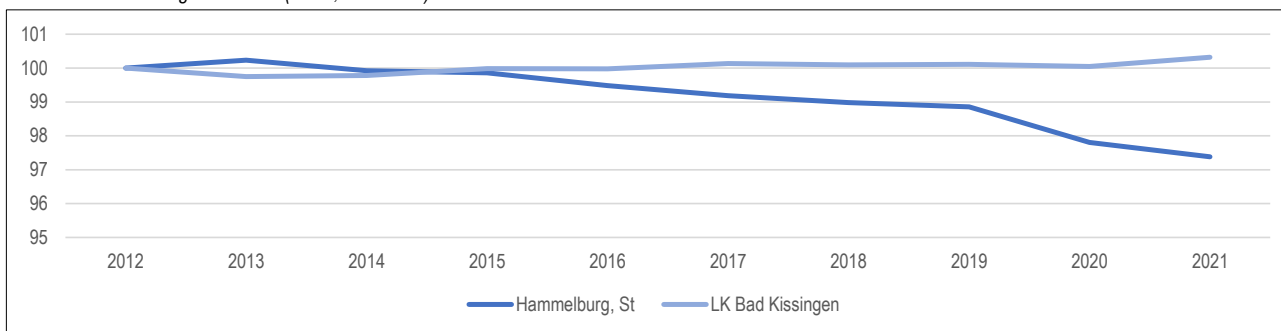
Quelle: Bayernatlas 2022, Geobasisdaten: Bayerische Vermessungsverwaltung

Hammelburg, St



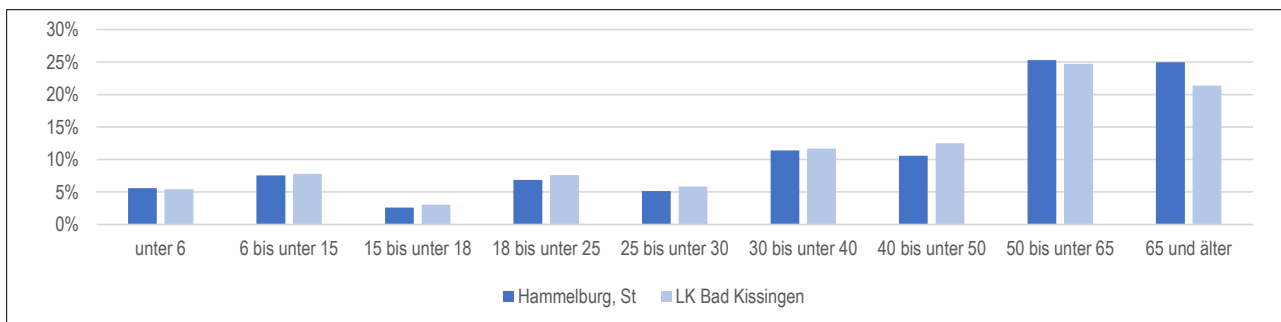
Bevölkerung	Hammelburg, St	LK Bad Kissingen
Einwohner/-innen 2021	10.859	103.454
Einwohnerentwicklung 2012-2021 in %	-2,6	0,3

Einwohnerentwicklung 2012-2021 (Index, 2012=100)

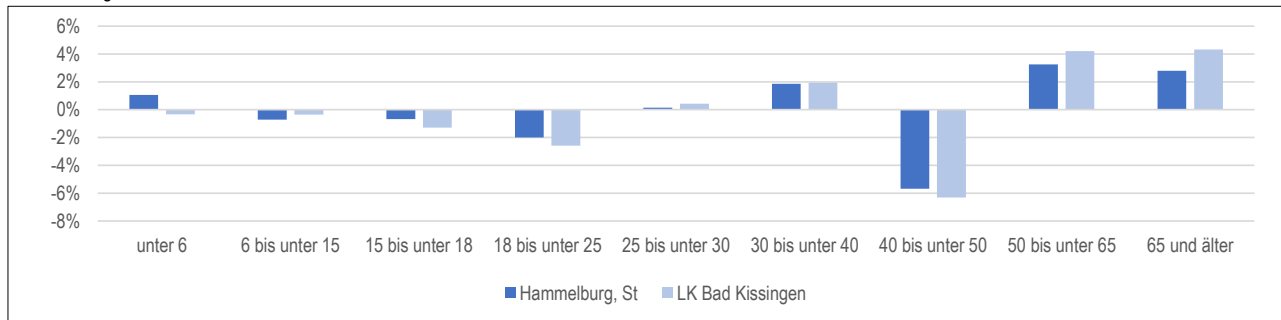


Bevölkerung nach Alter	Hammelburg, St	LK Bad Kissingen
Anteil Unter 18-Jährige 2021 in %	15,8	15,5
Anteil 65-Jährige und älter 2021 in %	25,0	25,5

Altersstruktur 2021



Veränderung der Altersstruktur 2012-2021



Bevölkerung nach Herkunft	Hammelburg, St	LK Bad Kissingen
Anteil Ausländer/-innen 2021 in %	6,3	6,6

Bevölkerungsprognose bis 2033*	Hammelburg, St	LK Bad Kissingen
Einwohnerentwicklung 2019-2033 in %	-4,4	-3,5

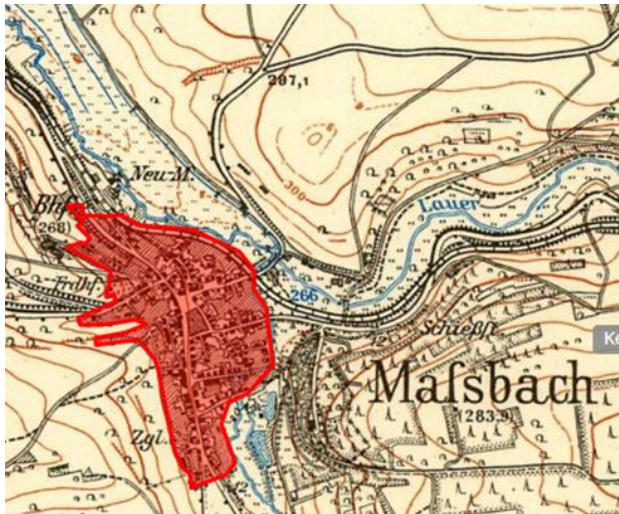
* Basis: Bevölkerungsvorausberechnungen-Demographiespiegel, Basisjahr 2019

Wohnen	Hammelburg, St	LK Bad Kissingen
Wohnungen in Wohngebäuden 2021	5.153	50.556
Anteil Wohnungen in Ein- u. Zweifamilienhäusern 2021 in %	69,7	69,2
Fertigstellungen (Neubau) 2019-2021 (Dreijahresmittel) pro 1.000 EW	1,4	2,0

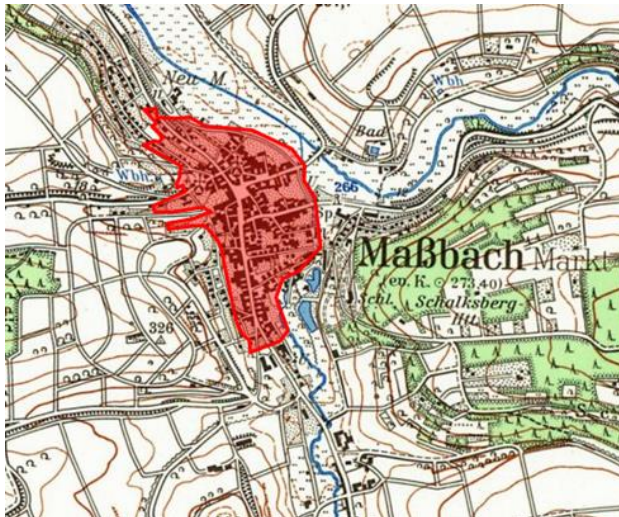
Datenquelle: Bayerisches Landesamt für Statistik, 2022, eigene Berechnungen

Markt Maßbach

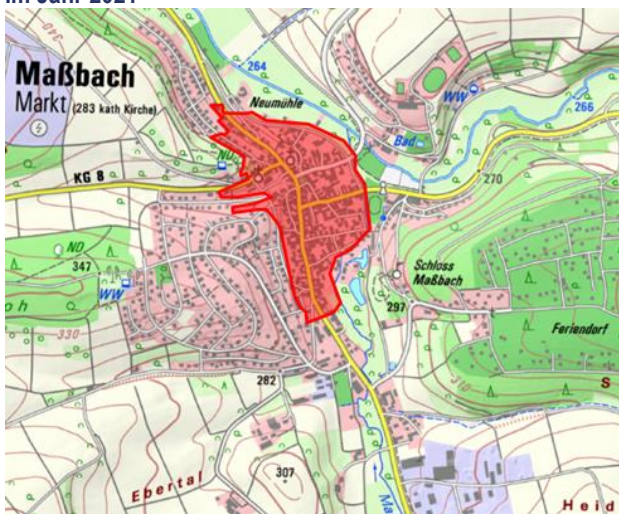
Im Jahr 1958



Im Jahr 1988



Im Jahr 2021



Quelle: Bayernatlas 2022, Geobasisdaten: Bayerische Vermessungsverwaltung

Die nebenstehenden Karten zeigen die Siedlungsentwicklung des Marktes Maßbach zwischen 1958 und 2021.

Maßbach umfasst (Stand.12.2021) eine Siedlungs- und Verkehrsfläche von insgesamt 654 ha. Der Anteil der Wohnbaufläche daran beträgt 20 %. Im Landkreis Bad Kissingen liegt dieser Anteil bei 19 %.

Ende 2021 lebten in Maßbach 4.319 Einwohner. Dies entspricht einer Bevölkerungsdichte von 73 Einwohnern je km². Zum Vergleich: Im Landkreis Bad Kissingen liegt die Bevölkerungsdichte bei 91 Einwohnern je km².

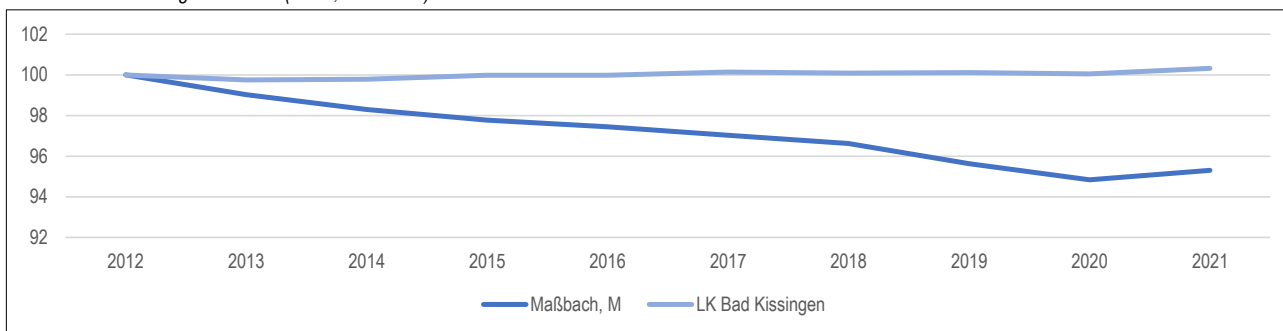
Die Bevölkerungszahl von Maßbach hat sich zwischen 1958 und 2021 um +4,8 % bzw. +197 Einwohner verändert (Landkreis Bad Kissingen: +7,3 %).

Maßbach, M



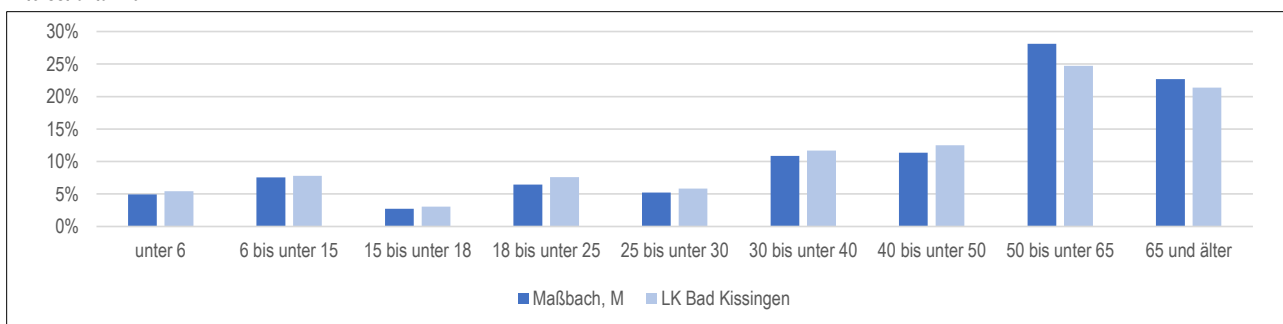
Bevölkerung	Maßbach, M	LK Bad Kissingen
Einwohner/-innen 2021	4.319	103.454
Einwohnerentwicklung 2012-2021 in %	-4,7	0,3

Einwohnerentwicklung 2012-2021 (Index, 2012=100)

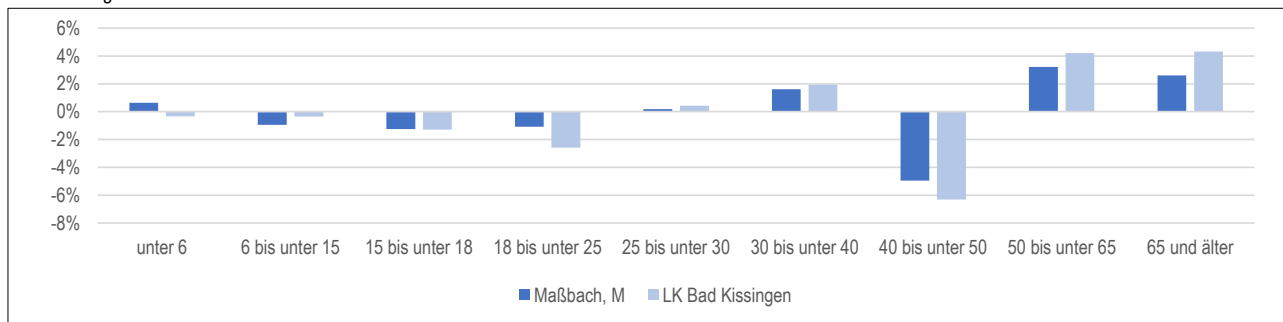


Bevölkerung nach Alter	Maßbach, M	LK Bad Kissingen
Anteil Unter 18-Jährige 2021 in %	15,2	15,5
Anteil 65-Jährige und älter 2021 in %	22,7	25,5

Altersstruktur 2021



Veränderung der Altersstruktur 2012-2021



Bevölkerung nach Herkunft	Maßbach, M	LK Bad Kissingen
Anteil Ausländer/-innen 2021 in %	3,1	6,6

Bevölkerungsprognose bis 2033*	Maßbach, M	LK Bad Kissingen
Einwohnerentwicklung 2019-2033 in %	-8,1	-3,5

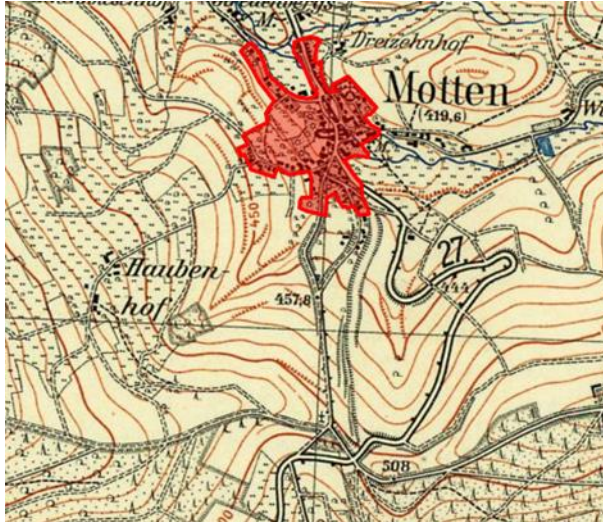
* Basis: Bevölkerungsvorausberechnungen-Demographiespiegel, Basisjahr 2019

Wohnen	Maßbach, M	LK Bad Kissingen
Wohnungen in Wohngebäuden 2021	2.117	50.556
Anteil Wohnungen in Ein- u. Zweifamilienhäusern 2021 in %	88,8	69,2
Fertigstellungen (Neubau) 2019-2021 (Dreijahresmittel) pro 1.000 EW	0,8	2,0

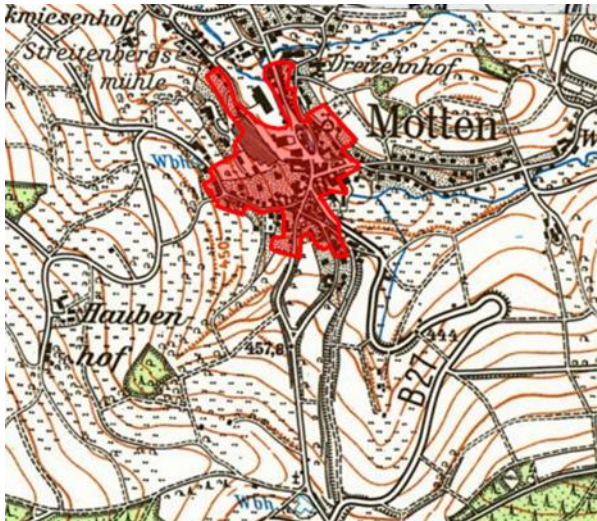
Datenquelle: Bayerisches Landesamt für Statistik, 2022, eigene Berechnungen

Gemeinde Motten

Im Jahr 1958



Im Jahr 1988



Im Jahr 2021



Quelle: Bayernatlas 2022, Geobasisdaten: Bayerische Vermessungsverwaltung

Die nebenstehenden Karten zeigen die Siedlungsentwicklung der Gemeinde Motten zwischen 1958 und 2021.

Motten umfasst (Stand 31.12.2021) eine Siedlungs- und Verkehrsfläche von insgesamt 226,4 ha. Der Anteil der Wohnbaufläche daran beträgt 19 %. Im Landkreis Bad Kissingen liegt dieser Anteil bei 19 %.

Ende 2021 lebten in Motten 1.672 Einwohner. Dies entspricht einer Bevölkerungsdichte von 70 Einwohnern je km². Zum Vergleich: Im Landkreis Bad Kissingen liegt die Bevölkerungsdichte bei 91 Einwohnern je km².

Die Bevölkerungszahl von Motten hat sich zwischen 1958 und 2021 um +16,1 % bzw. +232 Einwohner verändert (Landkreis Bad Kissingen: +7,3 %).

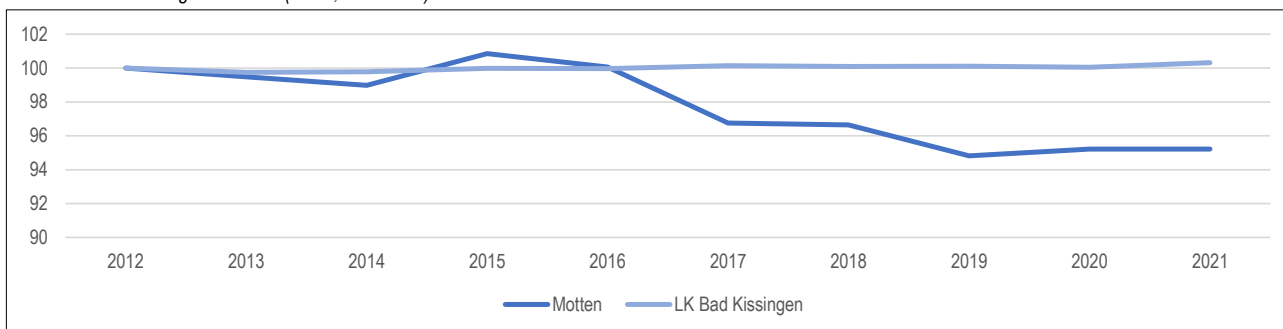


Motten

Bevölkerung

	Motten	LK Bad Kissingen
Einwohner/-innen 2021	1.672	103.454
Einwohnerentwicklung 2012-2021 in %	-4,8	0,3

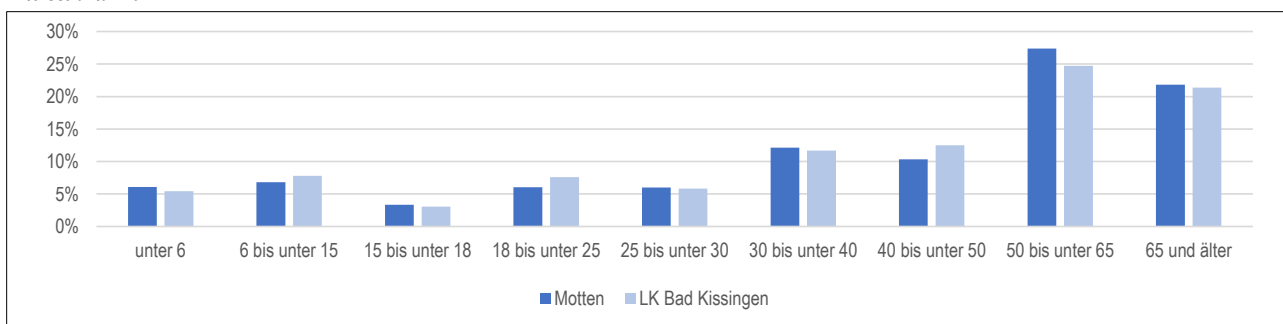
Einwohnerentwicklung 2012-2021 (Index, 2012=100)



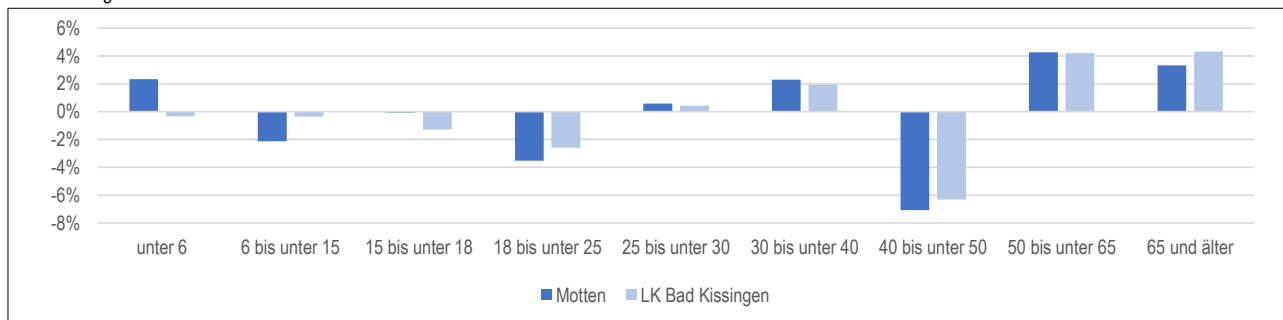
Bevölkerung nach Alter

	Motten	LK Bad Kissingen
Anteil Unter 18-Jährige 2021 in %	16,3	15,5
Anteil 65-Jährige und älter 2021 in %	21,8	25,5

Altersstruktur 2021



Veränderung der Altersstruktur 2012-2021



Bevölkerung nach Herkunft

	Motten	LK Bad Kissingen
Anteil Ausländer/-innen 2021 in %	5,1	6,6

Bevölkerungsprognose bis 2033*

	Motten	LK Bad Kissingen
Einwohnerentwicklung 2019-2033 in %	-7,8	-3,5

* Basis: Bevölkerungsvorausberechnungen-Demographiespiegel, Basisjahr 2019

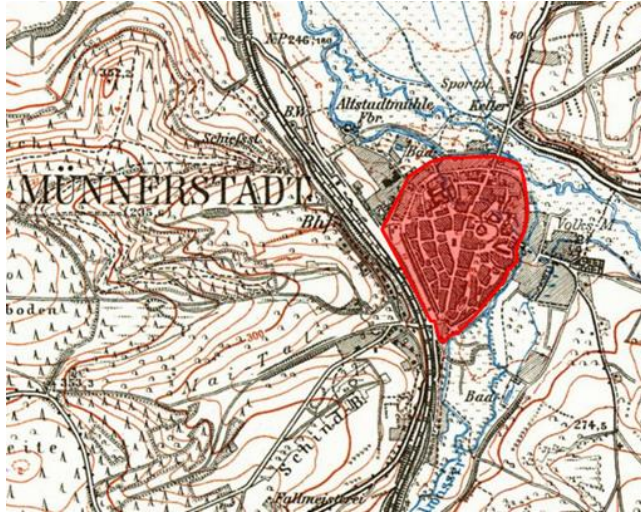
Wohnen

	Motten	LK Bad Kissingen
Wohnungen in Wohngebäuden 2021	812	50.556
Anteil Wohnungen in Ein- u. Zweifamilienhäusern 2021 in %	82,1	69,2
Fertigstellungen (Neubau) 2019-2021 (Dreijahresmittel) pro 1.000 EW	1,2	2,0

Datenquelle: Bayerisches Landesamt für Statistik, 2022, eigene Berechnungen

Stadt Münnerstadt

Im Jahr 1958



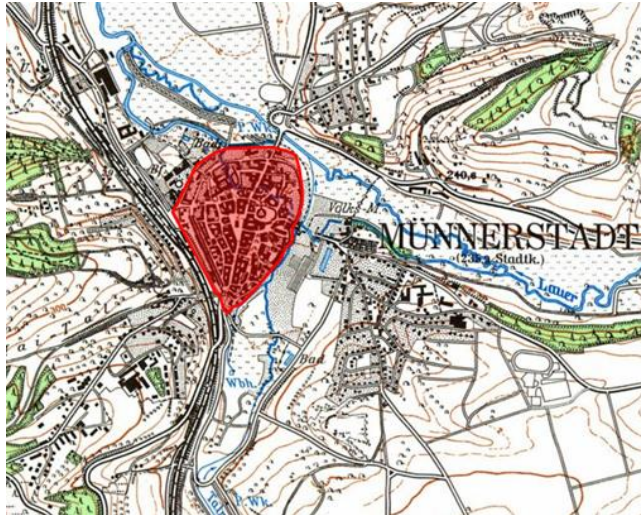
Die nebenstehenden Karten zeigen die Siedlungsentwicklung der Stadt Münnerstadt zwischen 1958 und 2021.

Münnerstadt umfasst (Stand 31.12.2021) eine Siedlungs- und Verkehrsfläche von insgesamt 984,3 ha. Der Anteil der Wohnbaufläche daran beträgt 16 %. Im Landkreis Bad Kissingen liegt dieser Anteil bei 19 %.

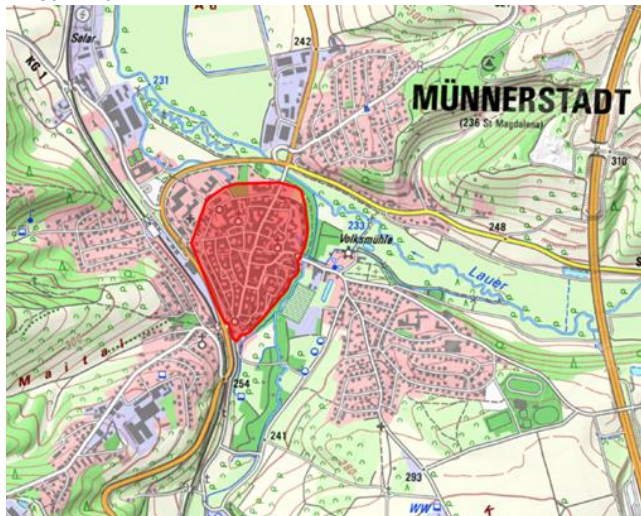
Ende 2021 lebten in Münnerstadt 7.468 Einwohner. Dies entspricht einer Bevölkerungsdichte von 80 Einwohnern je km². Zum Vergleich: Im Landkreis Bad Kissingen liegt die Bevölkerungsdichte bei 91 Einwohnern je km².

Die Bevölkerungszahl von Münnerstadt hat sich zwischen 1958 und 2021 um -9 % bzw. -736 Einwohner verändert (Landkreis Bad Kissingen: +7,3 %).

Im Jahr 1988



Im Jahr 2021



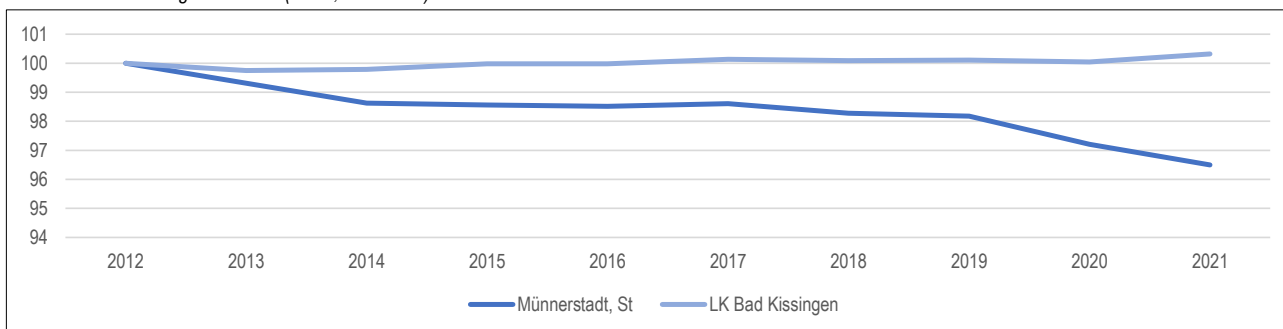
Quelle: Bayernatlas 2022, Geobasisdaten: Bayerische Vermessungsverwaltung

Münnerstadt, St



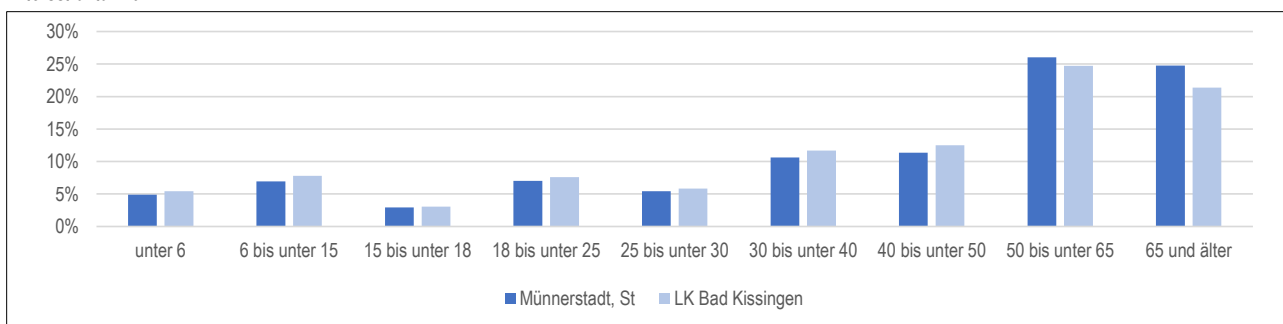
Bevölkerung	Münnerstadt, St	LK Bad Kissingen
Einwohner/-innen 2021	7.468	103.454
Einwohnerentwicklung 2012-2021 in %	-3,5	0,3

Einwohnerentwicklung 2012-2021 (Index, 2012=100)

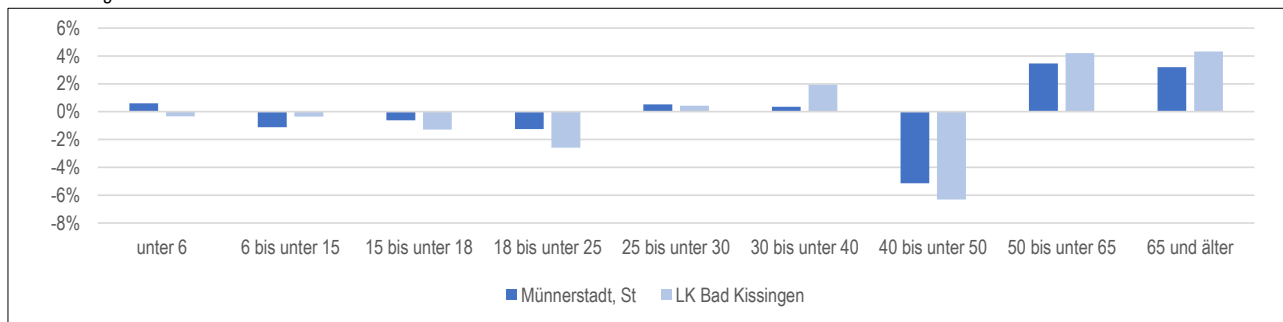


Bevölkerung nach Alter	Münnerstadt, St	LK Bad Kissingen
Anteil Unter 18-Jährige 2021 in %	14,8	15,5
Anteil 65-Jährige und älter 2021 in %	24,8	25,5

Altersstruktur 2021



Veränderung der Altersstruktur 2012-2021



Bevölkerung nach Herkunft	Münnerstadt, St	LK Bad Kissingen
Anteil Ausländer/-innen 2021 in %	5,1	6,6

Bevölkerungsprognose bis 2033*	Münnerstadt, St	LK Bad Kissingen
Einwohnerentwicklung 2019-2033 in %	-6,1	-3,5

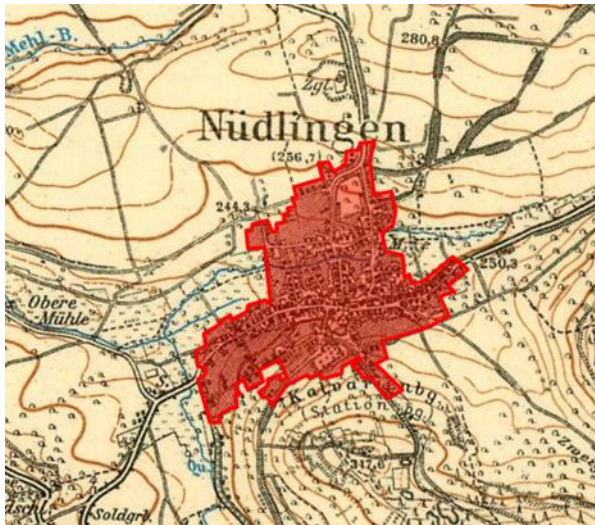
* Basis: Bevölkerungsvorausberechnungen-Demographiespiegel, Basisjahr 2019

Wohnen	Münnerstadt, St	LK Bad Kissingen
Wohnungen in Wohngebäuden 2021	3.451	50.556
Anteil Wohnungen in Ein- u. Zweifamilienhäusern 2021 in %	75,7	69,2
Fertigstellungen (Neubau) 2019-2021 (Dreijahresmittel) pro 1.000 EW	0,8	2,0

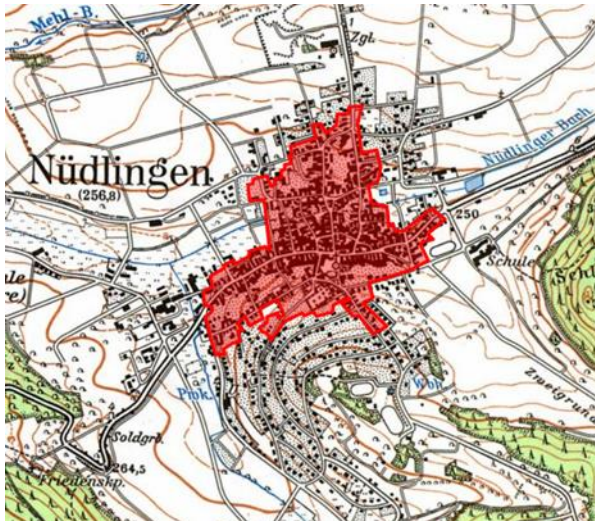
Datenquelle: Bayerisches Landesamt für Statistik, 2022, eigene Berechnungen

Gemeinde Nüdlingen

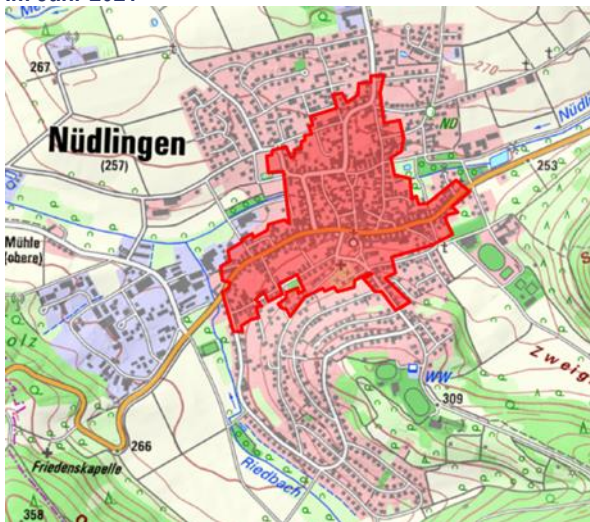
Im Jahr 1958



Im Jahr 1988



Im Jahr 2021



Quelle: Bayernatlas 2022, Geobasisdaten: Bayerische Vermessungsverwaltung

Die nebenstehenden Karten zeigen die Siedlungsentwicklung der Gemeinde Nüdlingen zwischen 1958 und 2021.

Nüdlingen umfasst (Stand 31.12.2021) eine Siedlungs- und Verkehrsfläche von insgesamt 293,1 ha. Der Anteil der Wohnbaufläche daran beträgt 31 %. Im Landkreis Bad Kissingen liegt dieser Anteil bei 19 %.

Ende 2021 lebten in Nüdlingen 3.971 Einwohner. Dies entspricht einer Bevölkerungsdichte von 151 Einwohnern je km². Zum Vergleich: Im Landkreis Bad Kissingen liegt die Bevölkerungsdichte bei 91 Einwohnern je km².

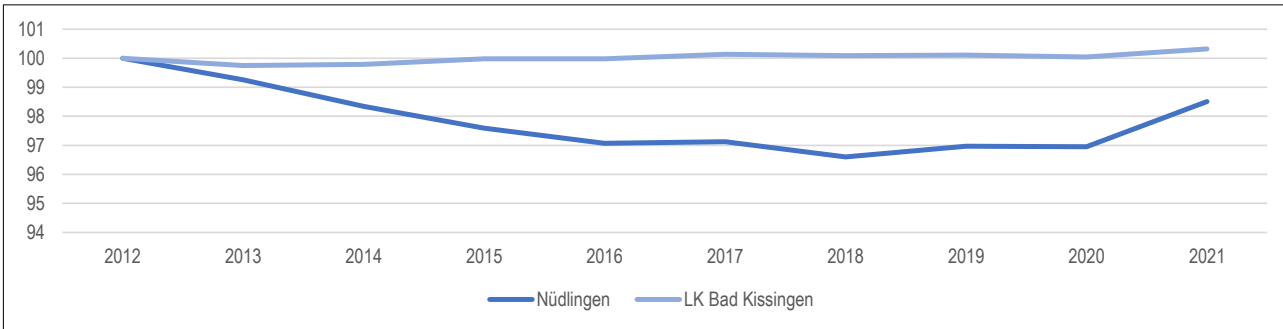
Die Bevölkerungszahl von Nüdlingen hat sich zwischen 1958 und 2021 um +29 % bzw. +893 Einwohner verändert (Landkreis Bad Kissingen: +7,3 %).

Nüdlingen



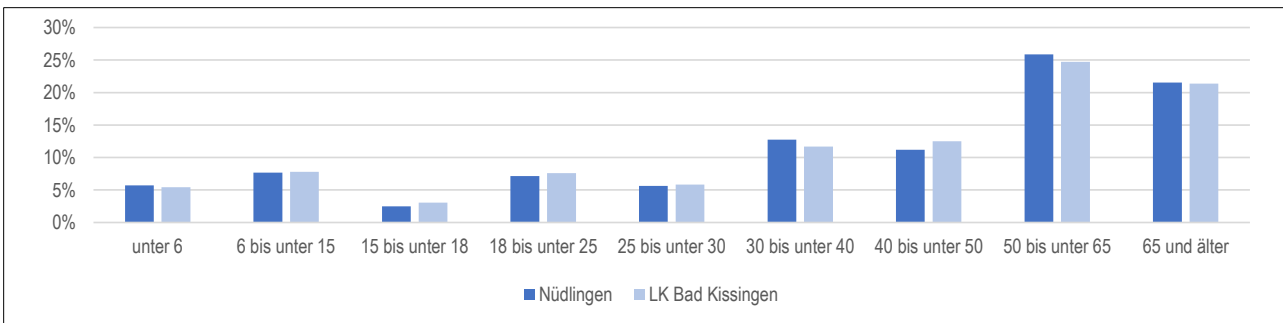
Bevölkerung	Nüdlingen	LK Bad Kissingen
Einwohner/-innen 2021	3.971	103.454
Einwohnerentwicklung 2012-2021 in %	-1,5	0,3

Einwohnerentwicklung 2012-2021 (Index, 2012=100)

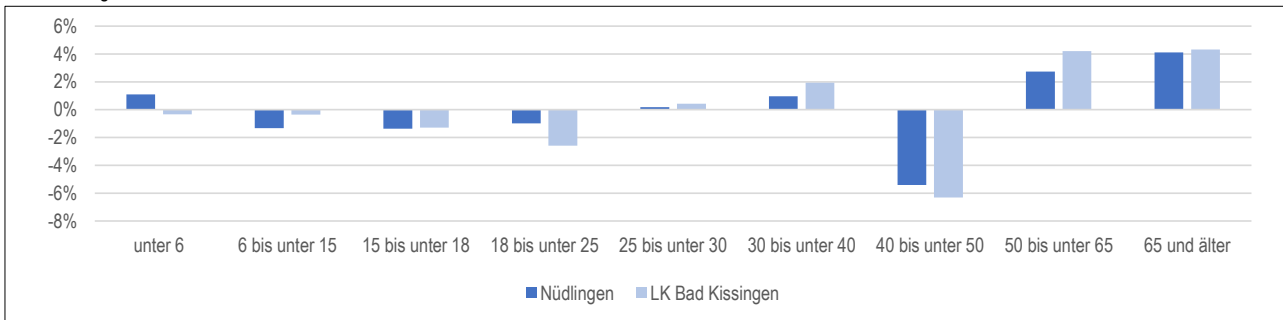


Bevölkerung nach Alter	Nüdlingen	LK Bad Kissingen
Anteil Unter 18-Jährige 2021 in %	15,9	15,5
Anteil 65-Jährige und älter 2021 in %	21,5	25,5

Altersstruktur 2021



Veränderung der Altersstruktur 2012-2021



Bevölkerung nach Herkunft	Nüdlingen	LK Bad Kissingen
Anteil Ausländer/-innen 2021 in %	4,2	6,6

Bevölkerungsprognose bis 2033*	Nüdlingen	LK Bad Kissingen
Einwohnerentwicklung 2019-2033 in %	-2,8	-3,5

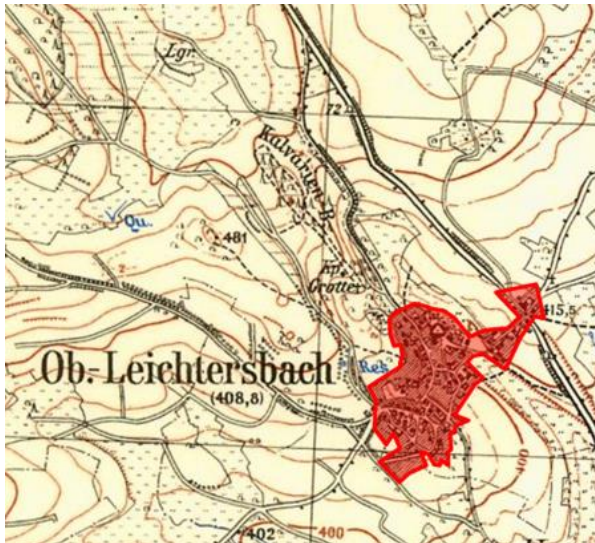
* Basis: Bevölkerungsvorausberechnungen-Demographiespiegel, Basisjahr 2019

Wohnen	Nüdlingen	LK Bad Kissingen
Wohnungen in Wohngebäuden 2021	1.915	50.556
Anteil Wohnungen in Ein- u. Zweifamilienhäusern 2021 in %	78,3	69,2
Fertigstellungen (Neubau) 2019-2021 (Dreijahresmittel) pro 1.000 EW	4,2	2,0

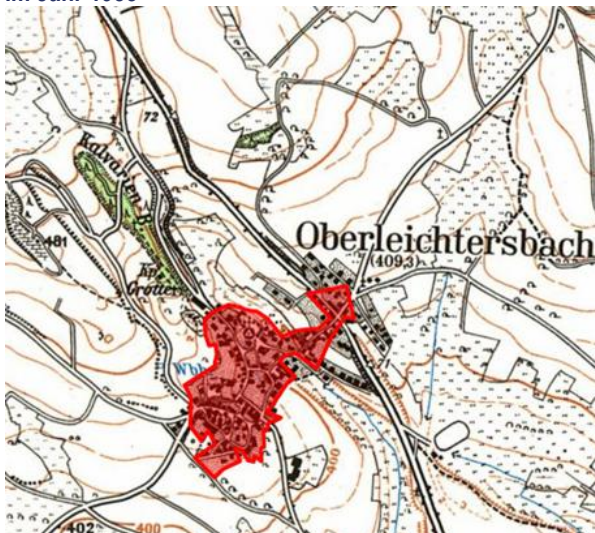
Datenquelle: Bayerisches Landesamt für Statistik, 2022, eigene Berechnungen

Gemeinde Oberleichtersbach

Im Jahr 1958



Im Jahr 1988



Im Jahr 2021



Quelle: Bayernatlas 2022, Geobasisdaten: Bayerische Vermessungsverwaltung

Die nebenstehenden Karten zeigen die Siedlungsentwicklung der Gemeinde Oberleichtersbach zwischen 1958 und 2021.

Oberleichtersbach umfasst (Stand 31.12.2021) eine Siedlungs- und Verkehrsfläche von insgesamt 272,9 ha. Der Anteil der Wohnbaufläche daran beträgt 19 %. Im Landkreis Bad Kissingen liegt dieser Anteil bei 19 %.

Ende 2021 lebten in Oberleichtersbach 2.087 Einwohner. Dies entspricht einer Bevölkerungsdichte von 76 Einwohnern je km². Zum Vergleich: Im Landkreis Bad Kissingen liegt die Bevölkerungsdichte bei 91 Einwohnern je km².

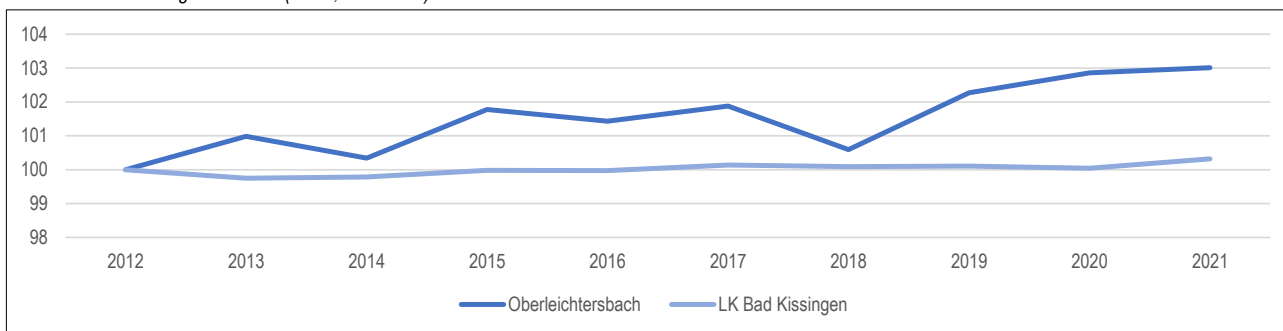
Die Bevölkerungszahl von Oberleichtersbach hat sich zwischen 1958 und 2021 um +40 % bzw. +596 Einwohner verändert (Landkreis Bad Kissingen: +7,3 %).

Oberleichtersbach



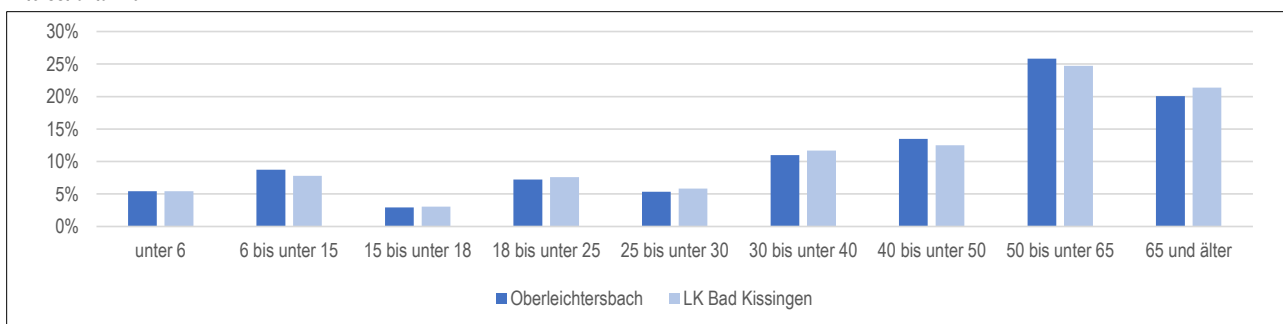
Bevölkerung	Oberleichtersbach	LK Bad Kissingen
Einwohner/-innen 2021	2.087	103.454
Einwohnerentwicklung 2012-2021 in %	3,0	0,3

Einwohnerentwicklung 2012-2021 (Index, 2012=100)

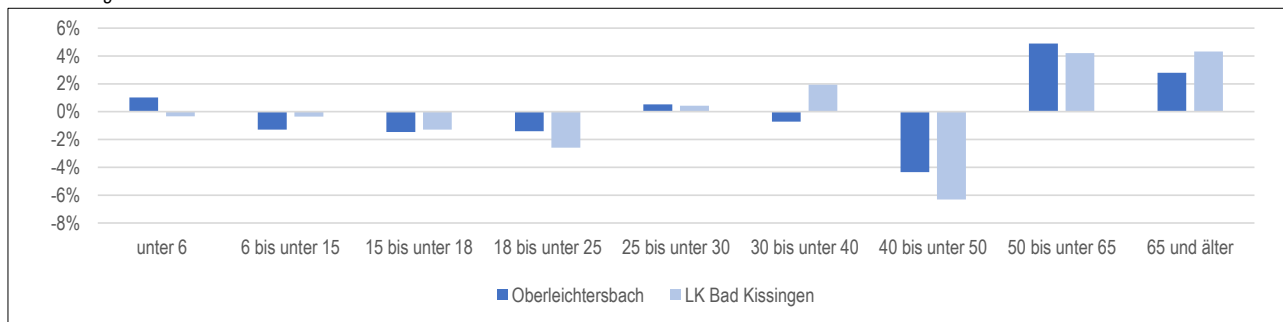


Bevölkerung nach Alter	Oberleichtersbach	LK Bad Kissingen
Anteil Unter 18-Jährige 2021 in %	17,1	15,5
Anteil 65-Jährige und älter 2021 in %	20,1	25,5

Altersstruktur 2021



Veränderung der Altersstruktur 2012-2021



Bevölkerung nach Herkunft	Oberleichtersbach	LK Bad Kissingen
Anteil Ausländer/-innen 2021 in %	2,3	6,6

Bevölkerungsprognose bis 2033*	Oberleichtersbach	LK Bad Kissingen
Einwohnerentwicklung 2019-2033 in %	0,5	-3,5

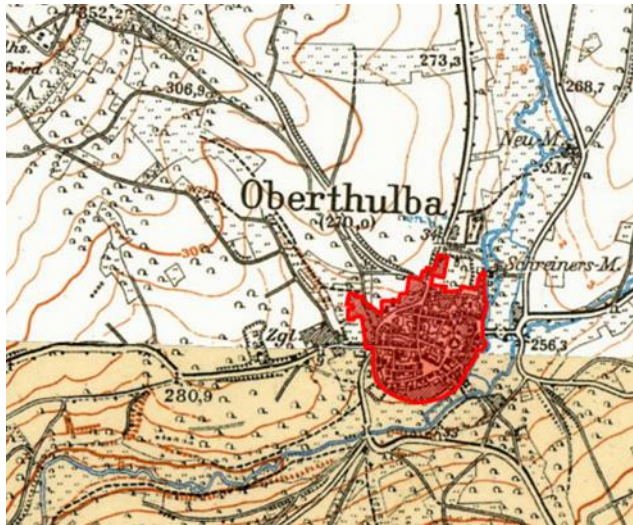
* Basis: Bevölkerungsvorausberechnungen-Demographiespiegel, Basisjahr 2019

Wohnen	Oberleichtersbach	LK Bad Kissingen
Wohnungen in Wohngebäuden 2021	944	50.556
Anteil Wohnungen in Ein- u. Zweifamilienhäusern 2021 in %	87,5	69,2
Fertigstellungen (Neubau) 2019-2021 (Dreijahresmittel) pro 1.000 EW	1,4	2,0

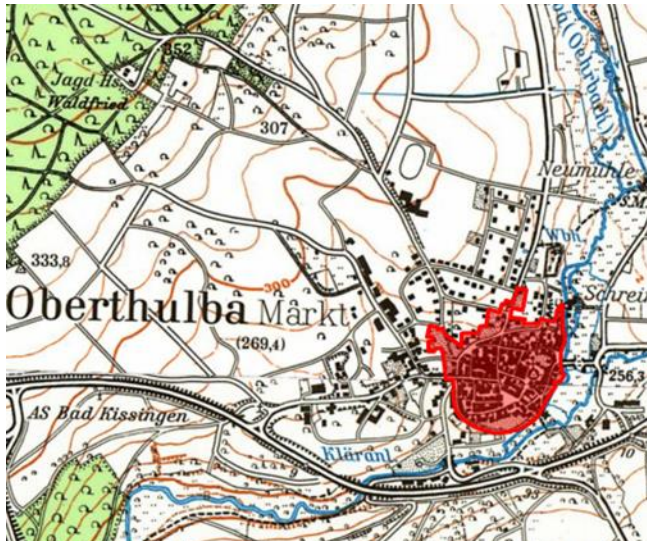
Datenquelle: Bayerisches Landesamt für Statistik, 2022, eigene Berechnungen

Markt Oberthulba

Im Jahr 1958



Im Jahr 1988



Im Jahr 2021



Quelle: Bayernatlas 2022, Geobasisdaten: Bayerische Vermessungsverwaltung

Die nebenstehenden Karten zeigen die Siedlungsentwicklung des Marktes Oberthulba zwischen 1958 und 2021.

Oberthulba umfasst (Stand 31.12.2021) eine Siedlungs- und Verkehrsfläche von insgesamt 597,5 ha. Der Anteil der Wohnbaufläche daran beträgt 22 %. Im Landkreis Bad Kissingen liegt dieser Anteil bei 19 %.

Ende 2021 lebten in Oberthulba 5.139 Einwohner. Dies entspricht einer Bevölkerungsdichte von 98 Einwohnern je km². Zum Vergleich: Im Landkreis Bad Kissingen liegt die Bevölkerungsdichte bei 91 Einwohnern je km².

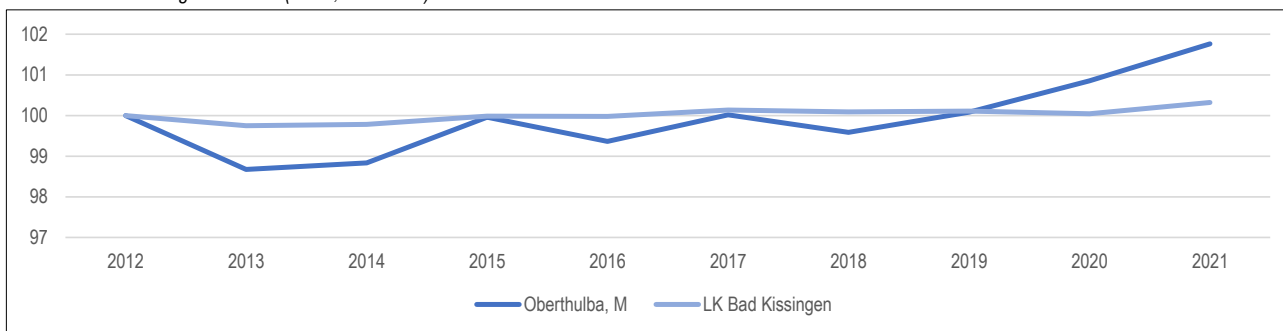
Die Bevölkerungszahl von Oberthulba hat sich zwischen 1958 und 2021 um +50,8 % bzw. +1.731 Einwohner verändert (Landkreis Bad Kissingen: +7,3 %).

Oberthulba, M



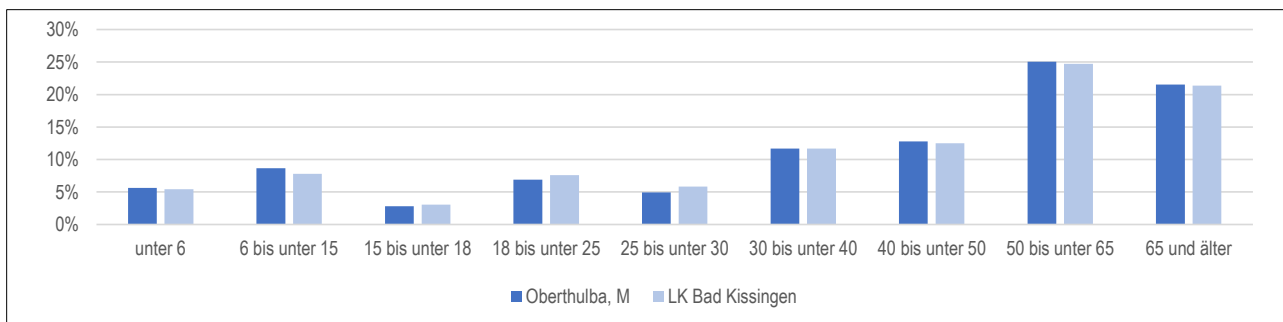
Bevölkerung	Oberthulba, M	LK Bad Kissingen
Einwohner/-innen 2021	5.139	103.454
Einwohnerentwicklung 2012-2021 in %	1,8	0,3

Einwohnerentwicklung 2012-2021 (Index, 2012=100)

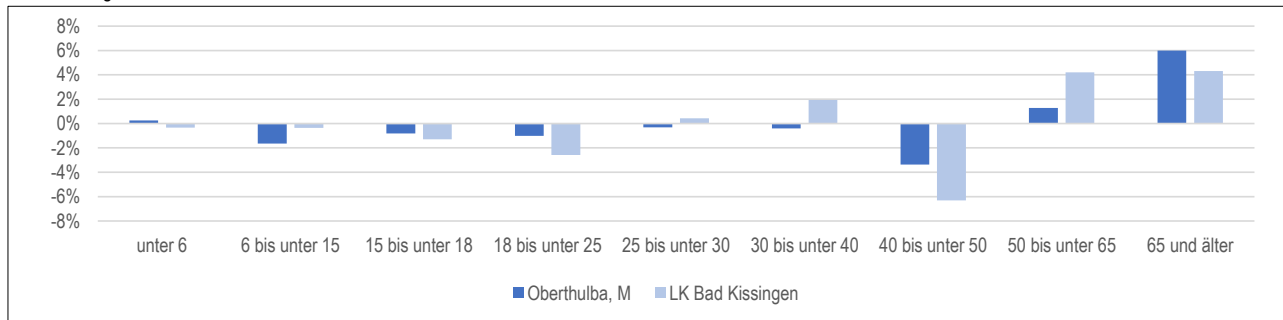


Bevölkerung nach Alter	Oberthulba, M	LK Bad Kissingen
Anteil Unter 18-Jährige 2021 in %	17,1	15,5
Anteil 65-Jährige und älter 2021 in %	21,5	25,5

Altersstruktur 2021



Veränderung der Altersstruktur 2012-2021



Bevölkerung nach Herkunft	Oberthulba, M	LK Bad Kissingen
Anteil Ausländer/-innen 2021 in %	3,8	6,6

Bevölkerungsprognose bis 2033*	Oberthulba, M	LK Bad Kissingen
Einwohnerentwicklung 2019-2033 in %	-2,0	-3,5

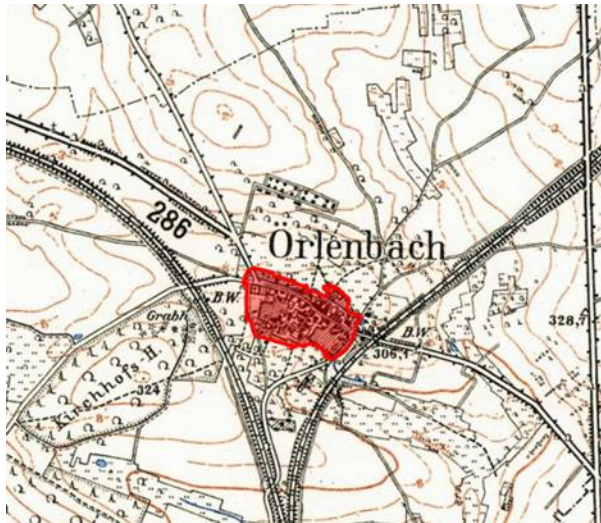
* Basis: Bevölkerungsvorausberechnungen-Demographiespiegel, Basisjahr 2019

Wohnen	Oberthulba, M	LK Bad Kissingen
Wohnungen in Wohngebäuden 2021	2.273	50.556
Anteil Wohnungen in Ein- u. Zweifamilienhäusern 2021 in %	85,8	69,2
Fertigstellungen (Neubau) 2019-2021 (Dreijahresmittel) pro 1.000 EW	2,9	2,0

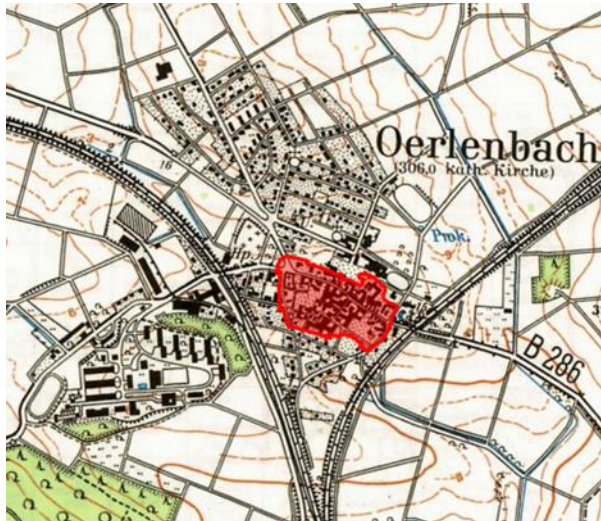
Datenquelle: Bayerisches Landesamt für Statistik, 2022, eigene Berechnungen

Gemeinde Oerlenbach

Im Jahr 1958



Im Jahr 1988



Im Jahr 2021



Quelle: Bayernatlas 2022, Geobasisdaten: Bayerische Vermessungsverwaltung

Die nebenstehenden Karten zeigen die Siedlungsentwicklung der Gemeinde Oerlenbach zwischen 1958 und 2021.

Oerlenbach umfasst (Stand 31.12.2021) eine Siedlungs- und Verkehrsfläche von insgesamt 522 ha. Der Anteil der Wohnbaufläche daran beträgt 24 %. Im Landkreis Bad Kissingen liegt dieser Anteil bei 19 %.

Ende 2021 lebten in Oerlenbach 5.020 Einwohner. Dies entspricht einer Bevölkerungsdichte von 150 Einwohnern je km². Zum Vergleich: Im Landkreis Bad Kissingen liegt die Bevölkerungsdichte bei 91 Einwohnern je km².

Die Bevölkerungszahl von Oerlenbach hat sich zwischen 1958 und 2021 um +42,2 % bzw. +1.489 Einwohner verändert (Landkreis Bad Kissingen: +7,3 %).

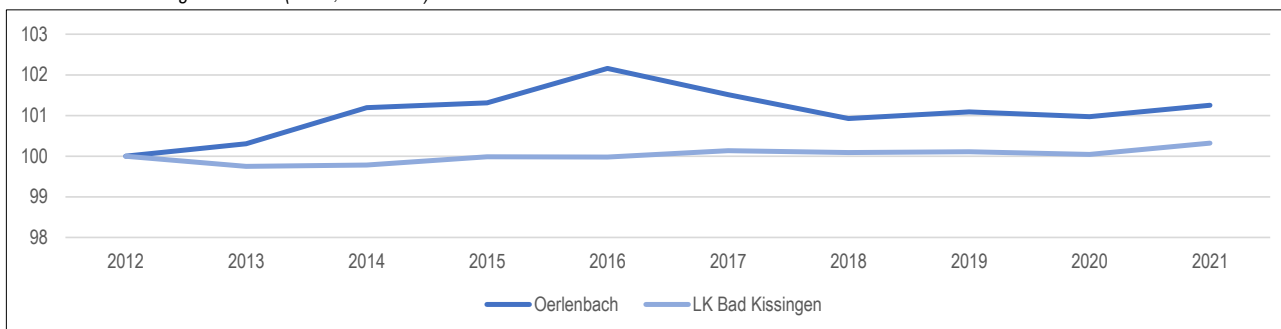


Oerlenbach

Bevölkerung

	Oerlenbach	LK Bad Kissingen
Einwohner/-innen 2021	5.020	103.454
Einwohnerentwicklung 2012-2021 in %	1,3	0,3

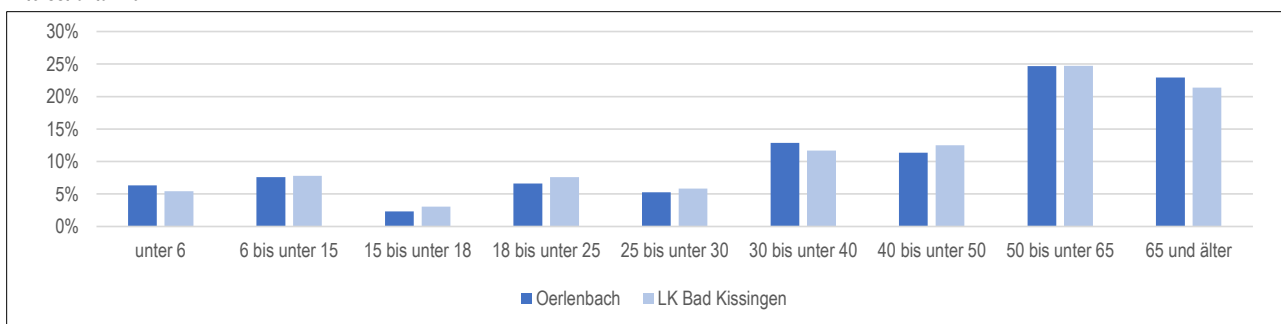
Einwohnerentwicklung 2012-2021 (Index, 2012=100)



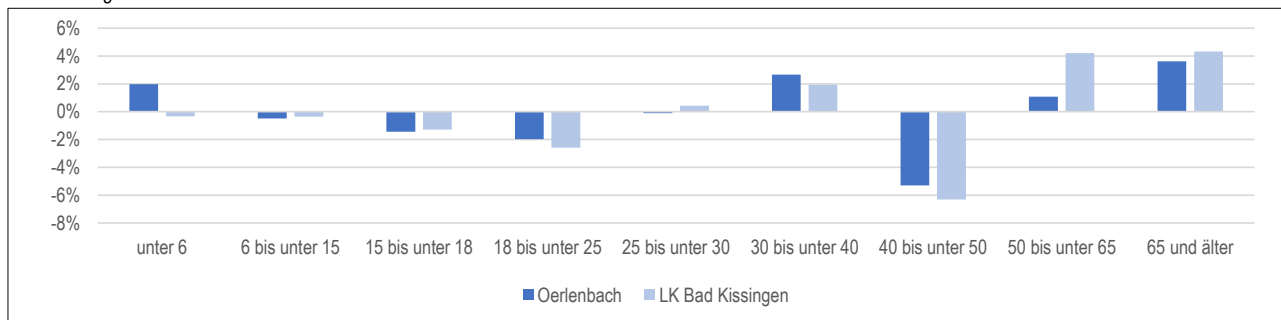
Bevölkerung nach Alter

	Oerlenbach	LK Bad Kissingen
Anteil Unter 18-Jährige 2021 in %	16,3	15,5
Anteil 65-Jährige und älter 2021 in %	22,9	25,5

Altersstruktur 2021



Veränderung der Altersstruktur 2012-2021



Bevölkerung nach Herkunft

	Oerlenbach	LK Bad Kissingen
Anteil Ausländer/-innen 2021 in %	4,5	6,6

Bevölkerungsprognose bis 2033*

	Oerlenbach	LK Bad Kissingen
Einwohnerentwicklung 2019-2033 in %	0,0	-3,5

* Basis: Bevölkerungsvorausberechnungen-Demographiespiegel, Basisjahr 2019

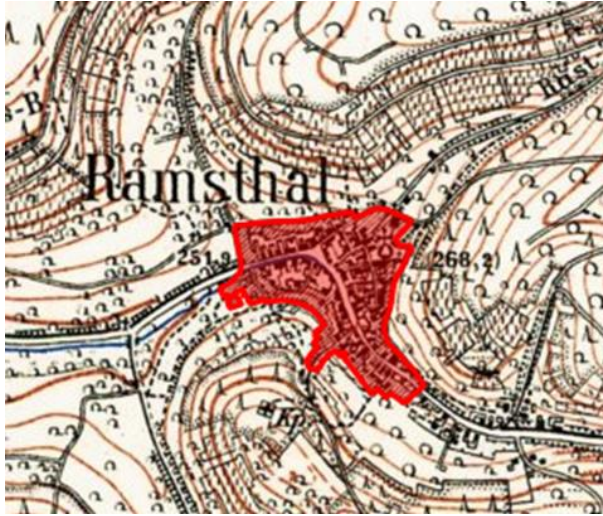
Wohnen

	Oerlenbach	LK Bad Kissingen
Wohnungen in Wohngebäuden 2021	2.372	50.556
Anteil Wohnungen in Ein- u. Zweifamilienhäusern 2021 in %	80,8	69,2
Fertigstellungen (Neubau) 2019-2021 (Dreijahresmittel) pro 1.000 EW	2,0	2,0

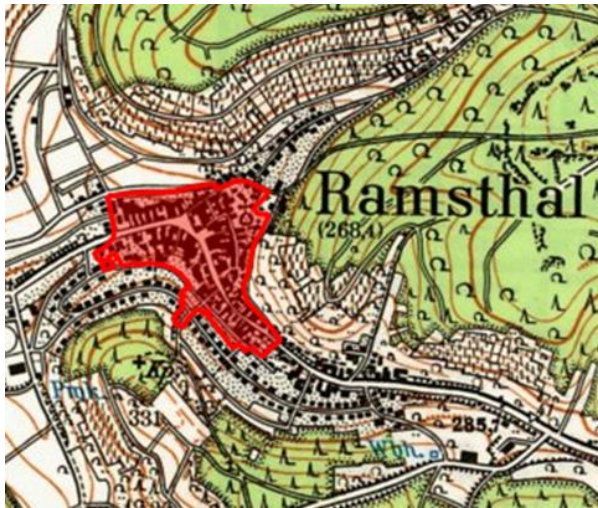
Datenquelle: Bayerisches Landesamt für Statistik, 2022, eigene Berechnungen

Gemeinde Ramsthal

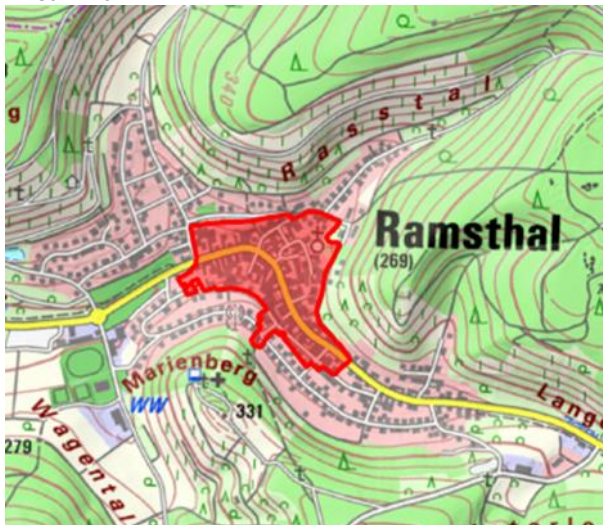
Im Jahr 1958



Im Jahr 1988



Im Jahr 2021



Quelle: Bayernatlas 2022, Geobasisdaten: Bayerische Vermessungsverwaltung

Die nebenstehenden Karten zeigen die Siedlungsentwicklung der Gemeinde Ramsthal zwischen 1958 und 2021.

Ramsthal umfasst (Stand 31.12.2021) eine Siedlungs- und Verkehrsfläche von insgesamt 103,2 ha. Der Anteil der Wohnbaufläche daran beträgt 20 %. Im Landkreis Bad Kissingen liegt dieser Anteil bei 19 %.

Ende 2021 lebten in Ramsthal 1.086 Einwohner. Dies entspricht einer Bevölkerungsdichte von 104 Einwohnern je km². Zum Vergleich: Im Landkreis Bad Kissingen liegt die Bevölkerungsdichte bei 91 Einwohnern je km².

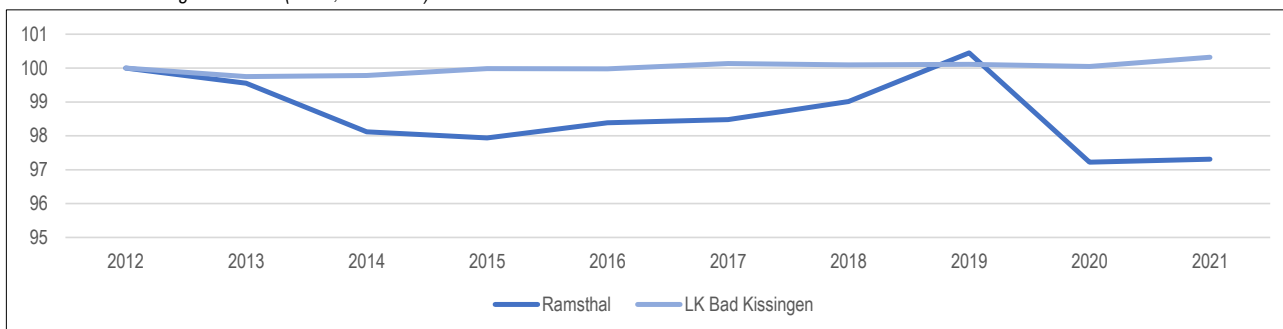
Die Bevölkerungszahl von Ramsthal hat sich zwischen 1958 und 2021 um +17,5 % bzw. +162 Einwohner verändert (Landkreis Bad Kissingen: +7,3 %).

Ramsthal



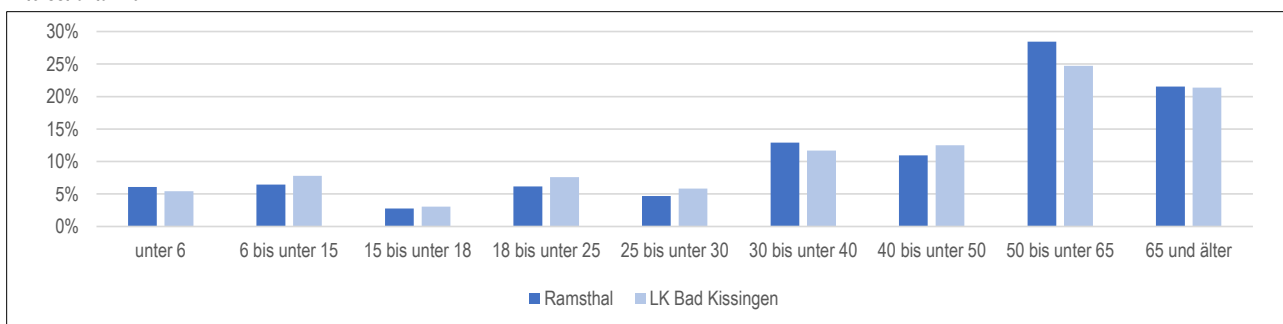
Bevölkerung	Ramsthal	LK Bad Kissingen
Einwohner/-innen 2021	1.086	103.454
Einwohnerentwicklung 2012-2021 in %	-2,7	0,3

Einwohnerentwicklung 2012-2021 (Index, 2012=100)

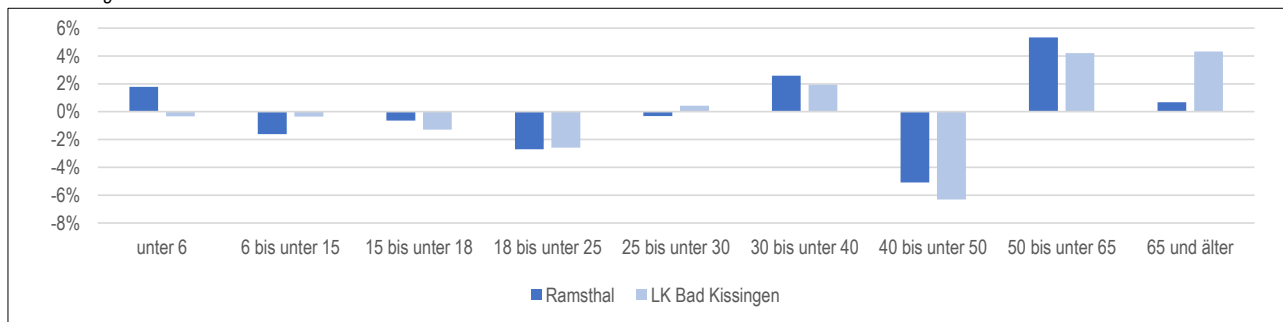


Bevölkerung nach Alter	Ramsthal	LK Bad Kissingen
Anteil Unter 18-Jährige 2021 in %	15,3	15,5
Anteil 65-Jährige und älter 2021 in %	21,5	25,5

Altersstruktur 2021



Veränderung der Altersstruktur 2012-2021



Bevölkerung nach Herkunft	Ramsthal	LK Bad Kissingen
Anteil Ausländer/-innen 2021 in %	2,9	6,6

Bevölkerungsprognose bis 2033*	Ramsthal	LK Bad Kissingen
Einwohnerentwicklung 2019-2033 in %	-8,0	-3,5

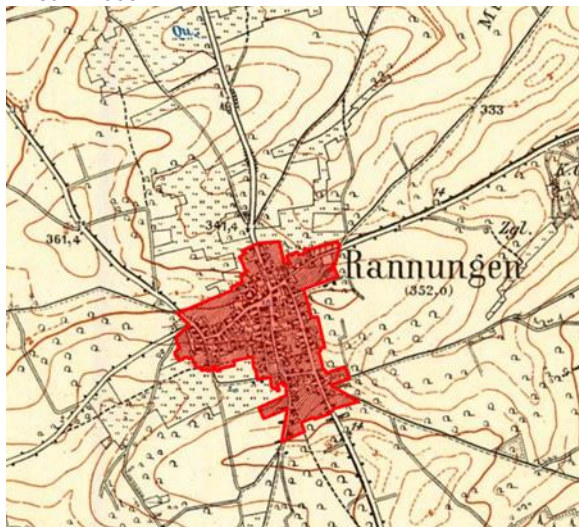
* Basis: Bevölkerungsvorausberechnungen-Demographiespiegel, Basisjahr 2019

Wohnen	Ramsthal	LK Bad Kissingen
Wohnungen in Wohngebäuden 2021	552	50.556
Anteil Wohnungen in Ein- u. Zweifamilienhäusern 2021 in %	87,7	69,2
Fertigstellungen (Neubau) 2019-2021 (Dreijahresmittel) pro 1.000 EW	2,8	2,0

Datenquelle: Bayerisches Landesamt für Statistik, 2022, eigene Berechnungen

Gemeinde Rannungen

Im Jahr 1958



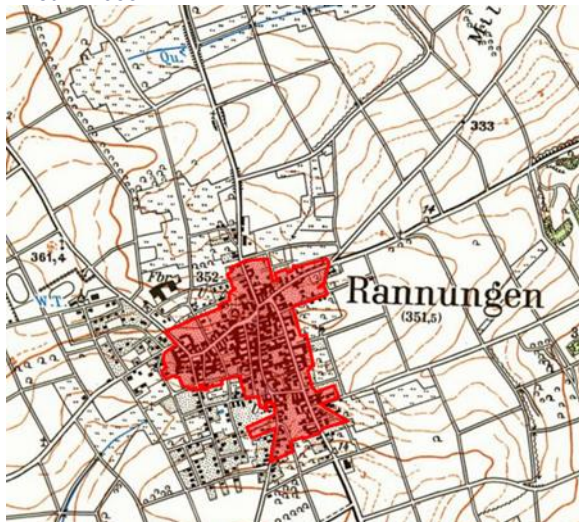
Die nebenstehenden Karten zeigen die Siedlungsentwicklung der Gemeinde Rannungen zwischen 1958 und 2021.

Rannungen umfasst (Stand 31.12.2021) eine Siedlungs- und Verkehrsfläche von insgesamt 178,7 ha. Der Anteil der Wohnbaufläche daran beträgt 17 %. Im Landkreis Bad Kissingen liegt dieser Anteil bei 19 %.

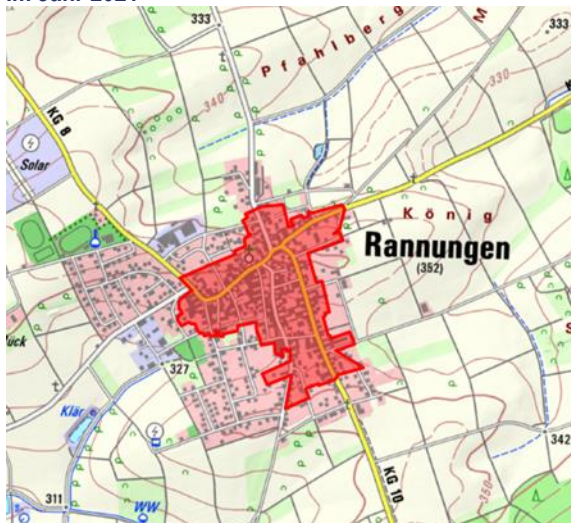
Ende 2021 lebten in Rannungen 1.131 Einwohner. Dies entspricht einer Bevölkerungsdichte von 65 Einwohnern je km². Zum Vergleich: Im Landkreis Bad Kissingen liegt die Bevölkerungsdichte bei 91 Einwohnern je km².

Die Bevölkerungszahl von Rannungen hat sich zwischen 1958 und 2021 um +6,3 % bzw. +67 Einwohner verändert (Landkreis Bad Kissingen: +7,3 %).

Im Jahr 1988



Im Jahr 2021

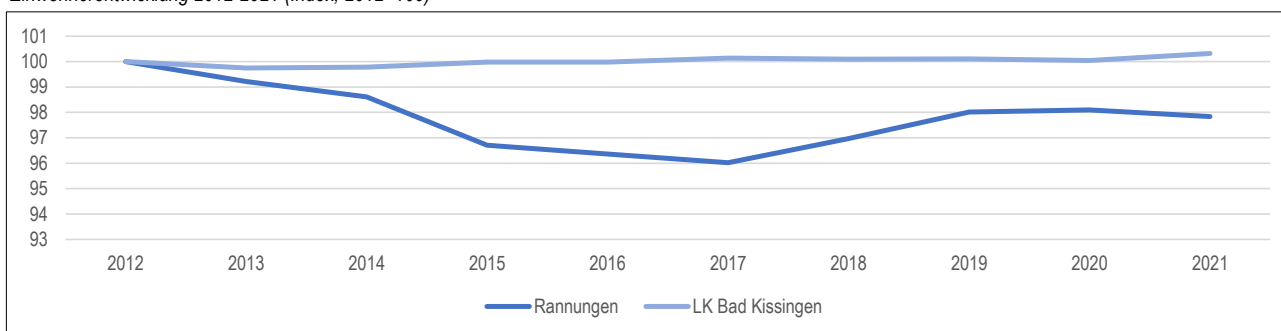


Quelle: Bayernatlas 2022, Geobasisdaten: Bayerische Vermessungsverwaltung

Rannungen

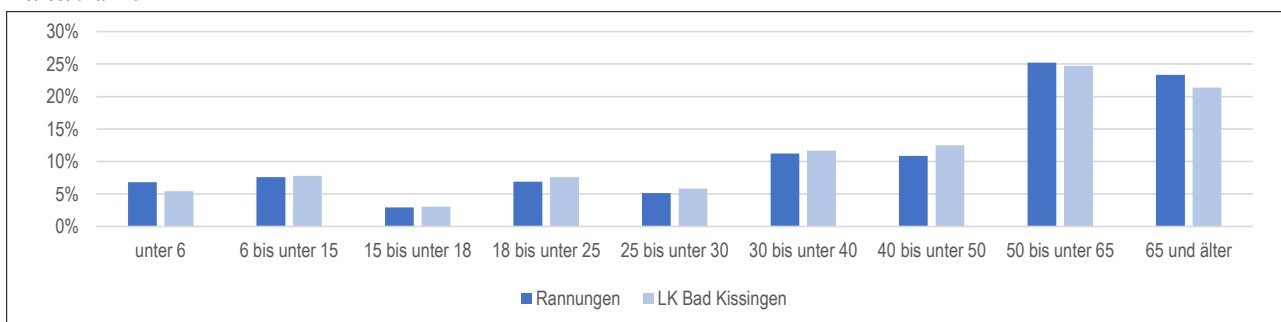
Bevölkerung	Rannungen	LK Bad Kissingen
Einwohner/-innen 2021	1.131	103.454
Einwohnerentwicklung 2012-2021 in %	-2,2	0,3

Einwohnerentwicklung 2012-2021 (Index, 2012=100)

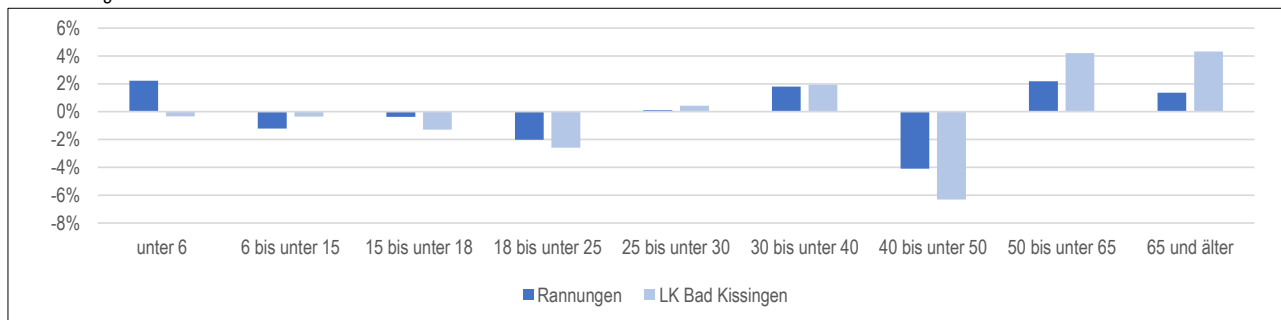


Bevölkerung nach Alter	Rannungen	LK Bad Kissingen
Anteil Unter 18-Jährige 2021 in %	17,3	15,5
Anteil 65-Jährige und älter 2021 in %	23,3	25,5

Altersstruktur 2021



Veränderung der Altersstruktur 2012-2021



Bevölkerung nach Herkunft	Rannungen	LK Bad Kissingen
Anteil Ausländer/-innen 2021 in %	1,3	6,6

Bevölkerungsprognose bis 2033*	Rannungen	LK Bad Kissingen
Einwohnerentwicklung 2019-2033 in %	0,0	-3,5

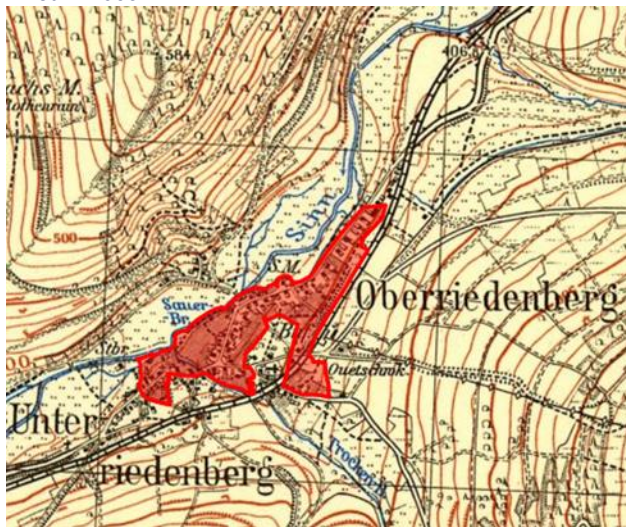
* Basis: Bevölkerungsvorausberechnungen-Demographiespiegel, Basisjahr 2019

Wohnen	Rannungen	LK Bad Kissingen
Wohnungen in Wohngebäuden 2021	517	50.556
Anteil Wohnungen in Ein- u. Zweifamilienhäusern 2021 in %	94,0	69,2
Fertigstellungen (Neubau) 2019-2021 (Dreijahresmittel) pro 1.000 EW	2,2	2,0

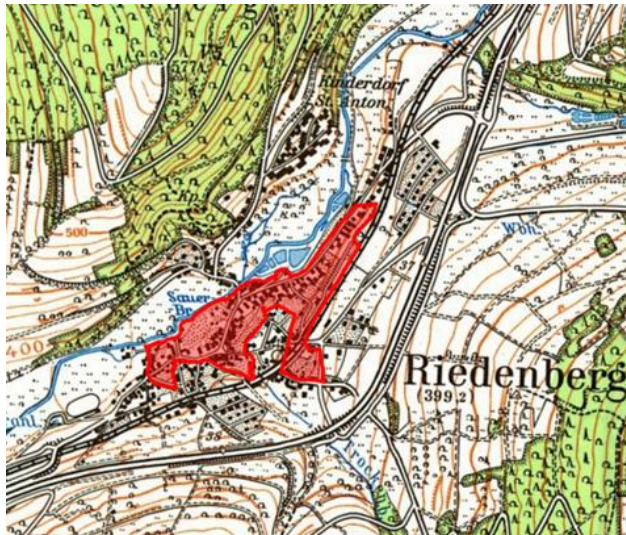
Datenquelle: Bayerisches Landesamt für Statistik, 2022, eigene Berechnungen

Gemeinde Riedenberg

Im Jahr 1958



Im Jahr 1988



Im Jahr 2021



Quelle: Bayernatlas 2022, Geobasisdaten: Bayerische Vermessungsverwaltung

Die nebenstehenden Karten zeigen die Siedlungsentwicklung der Gemeinde Riedenberg zwischen 1958 und 2021.

Riedenberg umfasst (Stand 31.12.2021) eine Siedlungs- und Verkehrsfläche von insgesamt 135,3 ha. Der Anteil der Wohnbaufläche daran beträgt 20 %. Im Landkreis Bad Kissingen liegt dieser Anteil bei 19 %.

Ende 2021 lebten in Riedenberg 976 Einwohner. Dies entspricht einer Bevölkerungsdichte von 74 Einwohnern je km². Zum Vergleich: Im Landkreis Bad Kissingen liegt die Bevölkerungsdichte bei 91 Einwohnern je km².

Die Bevölkerungszahl von Riedenberg hat sich zwischen 1958 und 2021 um +14,8 % bzw. +126 Einwohner verändert (Landkreis Bad Kissingen: +7,3 %).

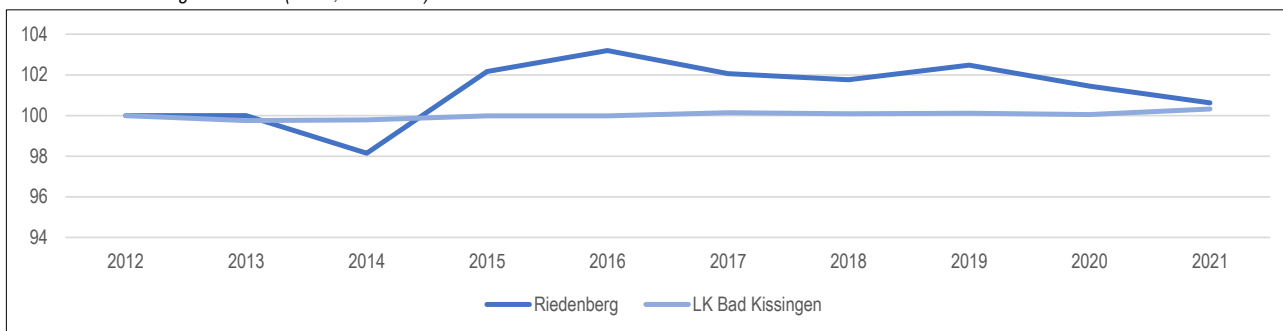
Riedenberg



Bevölkerung

	Riedenberg	LK Bad Kissingen
Einwohner/-innen 2021	976	103.454
Einwohnerentwicklung 2012-2021 in %	0,6	0,3

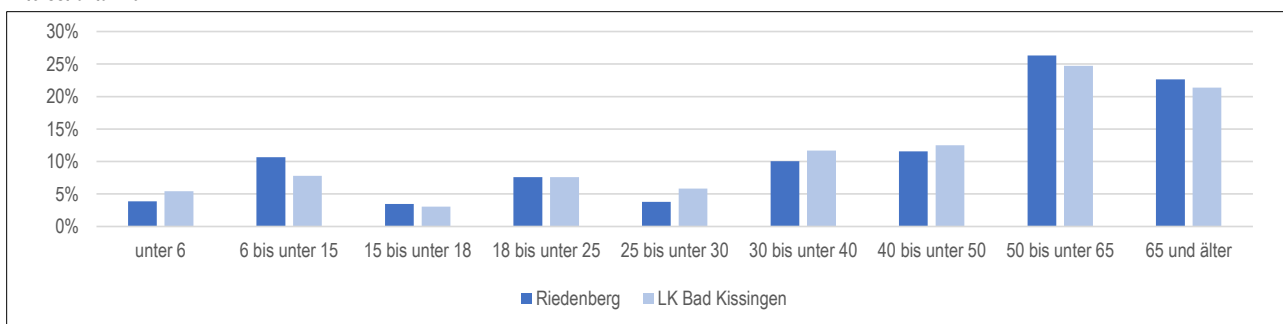
Einwohnerentwicklung 2012-2021 (Index, 2012=100)



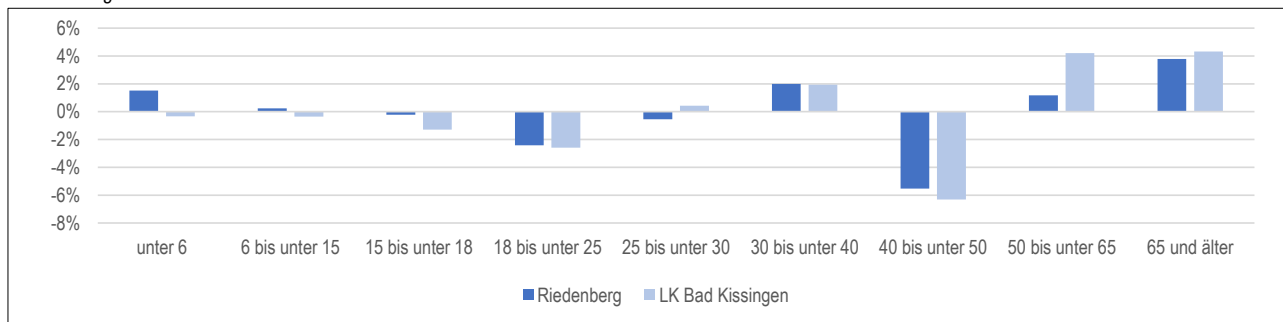
Bevölkerung nach Alter

	Riedenberg	LK Bad Kissingen
Anteil Unter 18-Jährige 2021 in %	18,0	15,5
Anteil 65-Jährige und älter 2021 in %	22,6	25,5

Altersstruktur 2021



Veränderung der Altersstruktur 2012-2021



Bevölkerung nach Herkunft

	Riedenberg	LK Bad Kissingen
Anteil Ausländer/-innen 2021 in %	5,9	6,6

Bevölkerungsprognose bis 2033*

	Riedenberg	LK Bad Kissingen
Einwohnerentwicklung 2019-2033 in %	-8,1	-3,5

* Basis: Bevölkerungsvorausberechnungen-Demographiespiegel, Basisjahr 2019

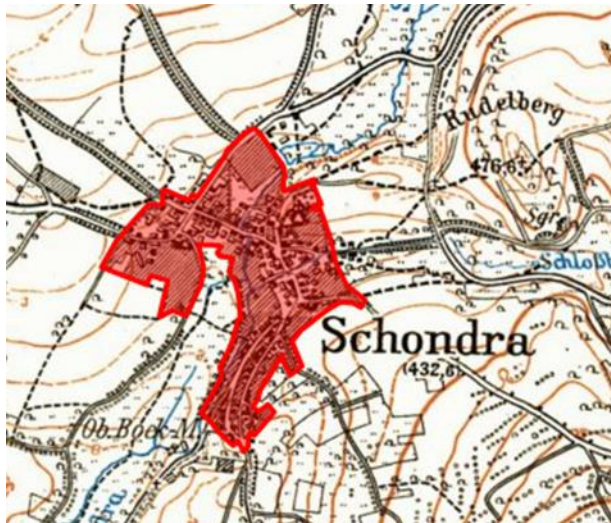
Wohnen

	Riedenberg	LK Bad Kissingen
Wohnungen in Wohngebäuden 2021	458	50.556
Anteil Wohnungen in Ein- u. Zweifamilienhäusern 2021 in %	89,7	69,2
Fertigstellungen (Neubau) 2019-2021 (Dreijahresmittel) pro 1.000 EW	2,6	2,0

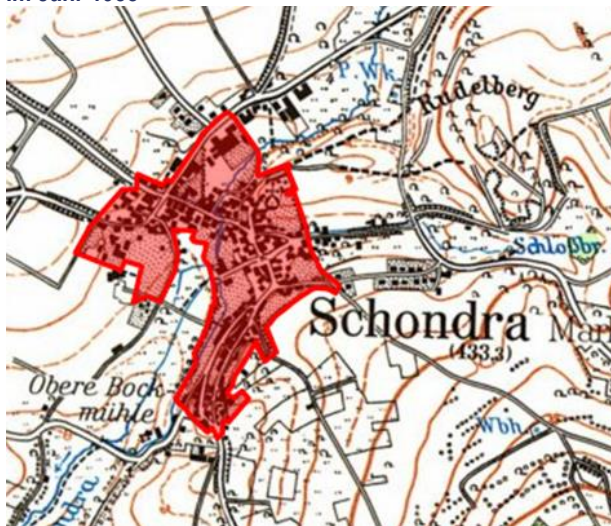
Datenquelle: Bayerisches Landesamt für Statistik, 2022, eigene Berechnungen

Markt Schondra

Im Jahr 1958



Im Jahr 1988



Im Jahr 2021



Quelle: Bayernatlas 2022, Geobasisdaten: Bayerische Vermessungsverwaltung

Die nebenstehenden Karten zeigen die Siedlungsentwicklung des Marktes Schondra zwischen 1958 und 2021.

Schondra umfasst (Stand 31.12.2021) eine Siedlungs- und Verkehrsfläche von insgesamt 308,3 ha. Der Anteil der Wohnbaufläche daran beträgt 12 %. Im Landkreis Bad Kissingen liegt dieser Anteil bei 19 %.

Ende 2021 lebten in Schondra 1.709 Einwohner. Dies entspricht einer Bevölkerungsdichte von 60 Einwohnern je km². Zum Vergleich: Im Landkreis Bad Kissingen liegt die Bevölkerungsdichte bei 91 Einwohnern je km².

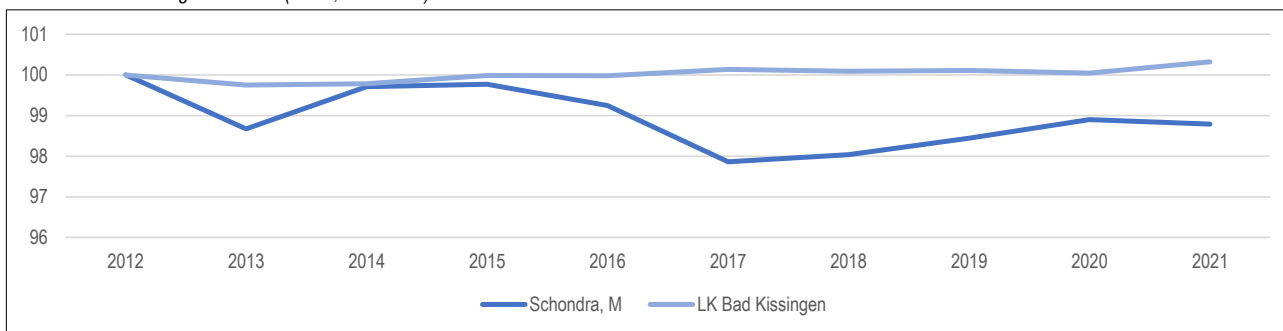
Die Bevölkerungszahl von Schondra hat sich zwischen 1958 und 2021 um +15,6 % bzw. +230 Einwohner verändert (Landkreis Bad Kissingen: +7,3 %).

Schondra, M



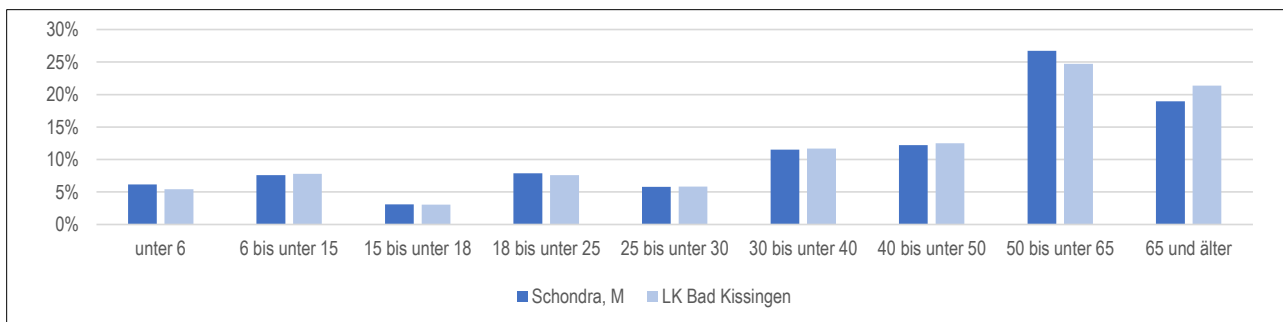
Bevölkerung	Schondra, M	LK Bad Kissingen
Einwohner/-innen 2021	1.709	103.454
Einwohnerentwicklung 2012-2021 in %	-1,2	0,3

Einwohnerentwicklung 2012-2021 (Index, 2012=100)

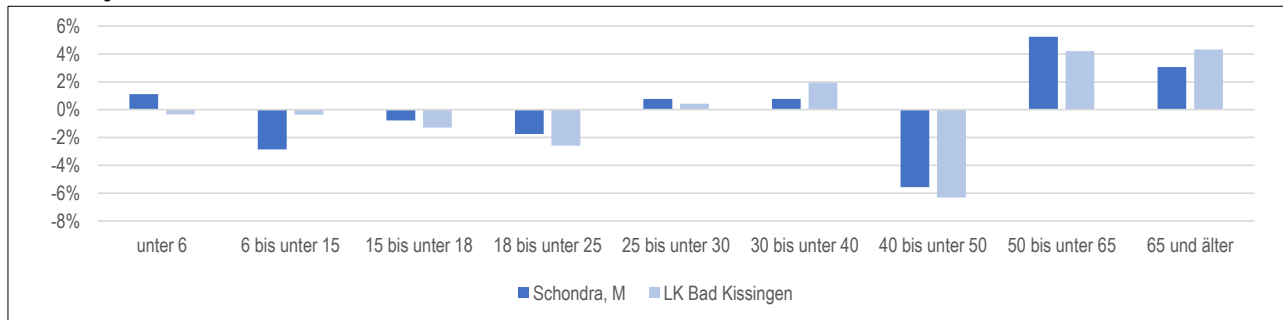


Bevölkerung nach Alter	Schondra, M	LK Bad Kissingen
Anteil Unter 18-Jährige 2021 in %	16,9	15,5
Anteil 65-Jährige und älter 2021 in %	19,0	25,5

Altersstruktur 2021



Veränderung der Altersstruktur 2012-2021



Bevölkerung nach Herkunft	Schondra, M	LK Bad Kissingen
Anteil Ausländer/-innen 2021 in %	7,4	6,6

Bevölkerungsprognose bis 2033*	Schondra, M	LK Bad Kissingen
Einwohnerentwicklung 2019-2033 in %	-4,1	-3,5

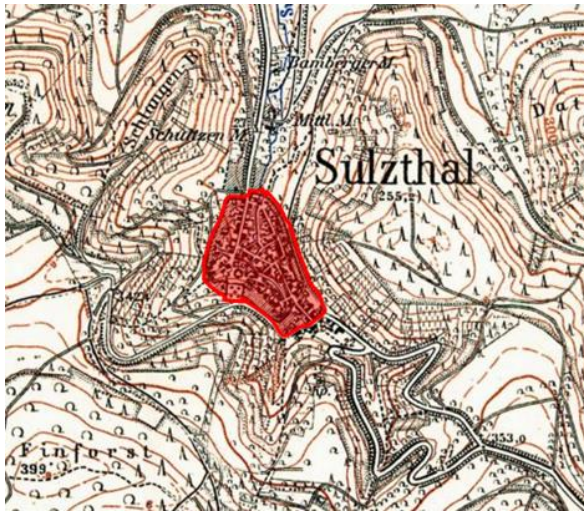
* Basis: Bevölkerungsvorausberechnungen-Demographiespiegel, Basisjahr 2019

Wohnen	Schondra, M	LK Bad Kissingen
Wohnungen in Wohngebäuden 2021	786	50.556
Anteil Wohnungen in Ein- u. Zweifamilienhäusern 2021 in %	81,0	69,2
Fertigstellungen (Neubau) 2019-2021 (Dreijahresmittel) pro 1.000 EW	2,1	2,0

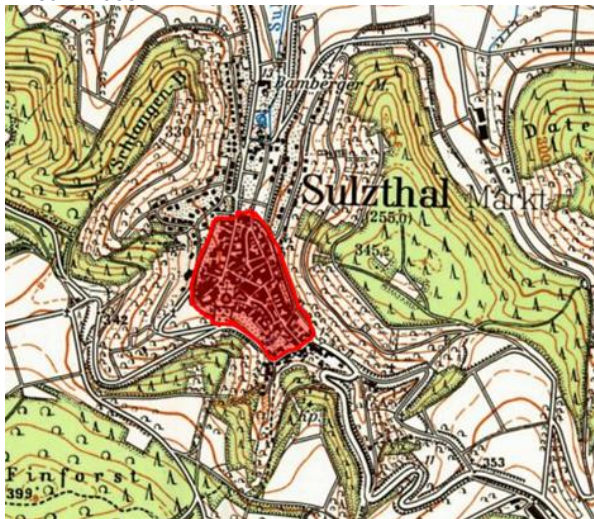
Datenquelle: Bayerisches Landesamt für Statistik, 2022, eigene Berechnungen

Markt Sulzthal

Im Jahr 1958



Im Jahr 1988



Im Jahr 2021



Quelle: Bayernatlas 2022, Geobasisdaten: Bayerische Vermessungsverwaltung

Die nebenstehenden Karten zeigen die Siedlungsentwicklung des Marktes Sulzthal zwischen 1958 und 2021.

Sulzthal umfasst (Stand 31.12.2021) eine Siedlungs- und Verkehrsfläche von insgesamt 125,8 ha. Der Anteil der Wohnbaufläche daran beträgt 15 %. Im Landkreis Bad Kissingen liegt dieser Anteil bei 19 %.

Ende 2021 lebten in Sulzthal 879 Einwohner. Dies entspricht einer Bevölkerungsdichte von 58 Einwohnern je km². Zum Vergleich: Im Landkreis Bad Kissingen liegt die Bevölkerungsdichte bei 91 Einwohnern je km².

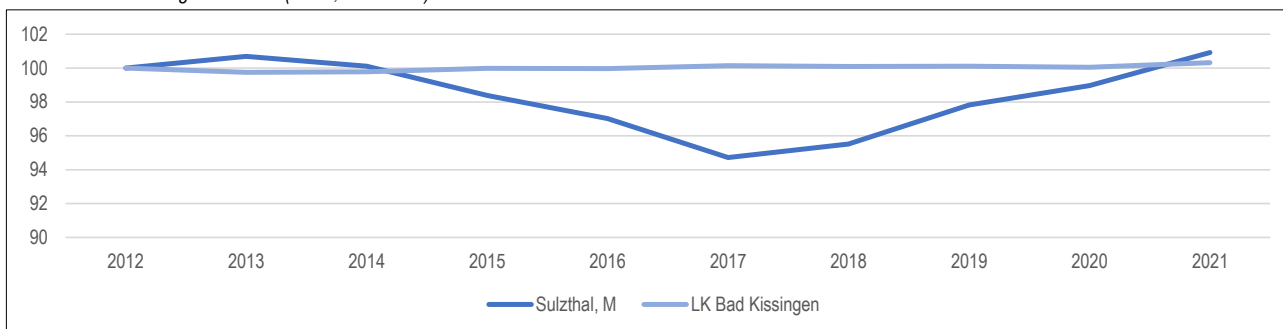
Die Bevölkerungszahl von Sulzthal hat sich zwischen 1958 und 2021 um -2,4 % bzw. -22 Einwohner verändert (Landkreis Bad Kissingen: +7,3 %).

Sulzthal, M



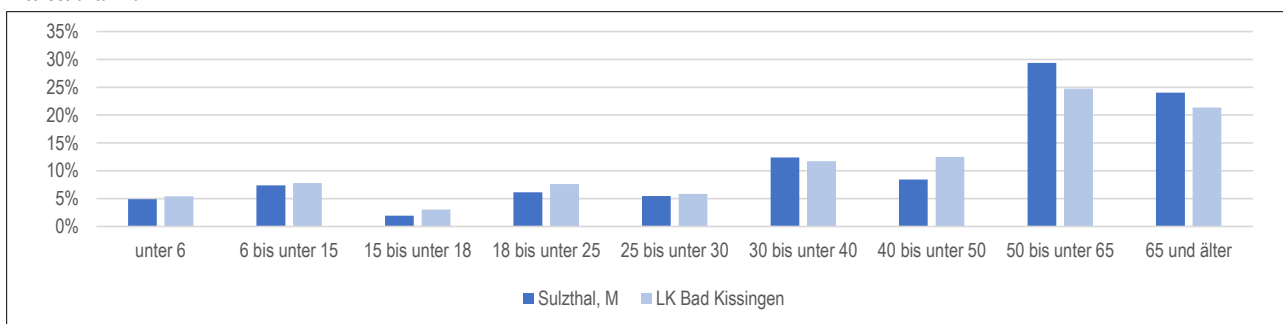
Bevölkerung	Sulzthal, M	LK Bad Kissingen
Einwohner/-innen 2021	879	103.454
Einwohnerentwicklung 2012-2021 in %	0,9	0,3

Einwohnerentwicklung 2012-2021 (Index, 2012=100)

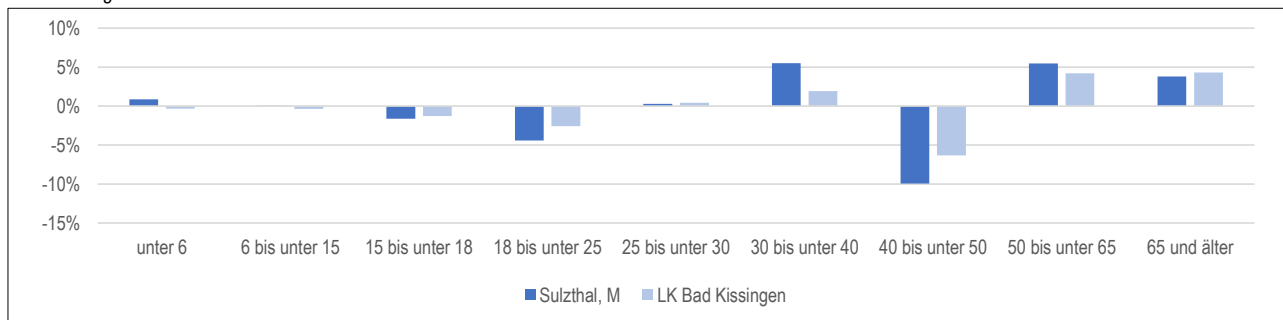


Bevölkerung nach Alter	Sulzthal, M	LK Bad Kissingen
Anteil Unter 18-Jährige 2021 in %	14,2	15,5
Anteil 65-Jährige und älter 2021 in %	24,0	25,5

Altersstruktur 2021



Veränderung der Altersstruktur 2012-2021



Bevölkerung nach Herkunft	Sulzthal, M	LK Bad Kissingen
Anteil Ausländer/-innen 2021 in %	3,2	6,6

Bevölkerungsprognose bis 2033*	Sulzthal, M	LK Bad Kissingen
Einwohnerentwicklung 2019-2033 in %	-3,5	-3,5

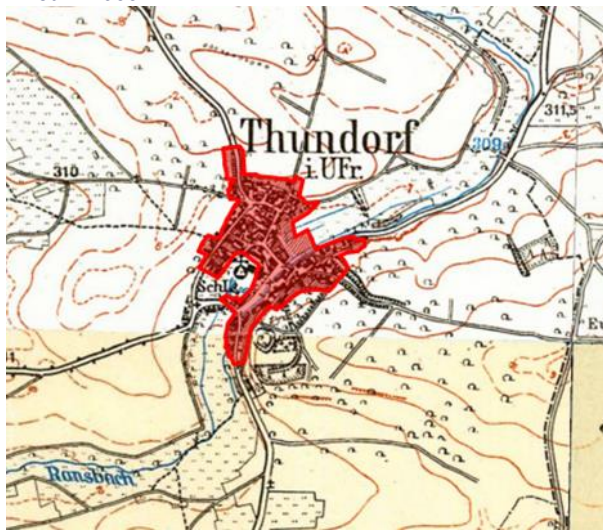
* Basis: Bevölkerungsvorausberechnungen-Demographiespiegel, Basisjahr 2019

Wohnen	Sulzthal, M	LK Bad Kissingen
Wohnungen in Wohngebäuden 2021	418	50.556
Anteil Wohnungen in Ein- u. Zweifamilienhäusern 2021 in %	89,7	69,2
Fertigstellungen (Neubau) 2019-2021 (Dreijahresmittel) pro 1.000 EW	4,6	2,0

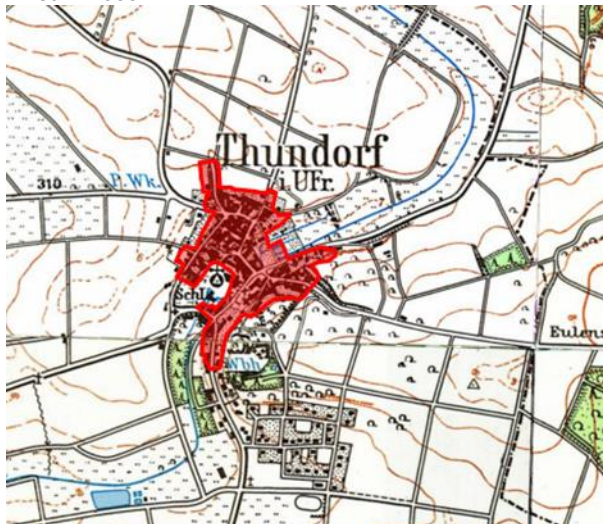
Datenquelle: Bayerisches Landesamt für Statistik, 2022, eigene Berechnungen

Gemeinde Thundorf i. Ufr.

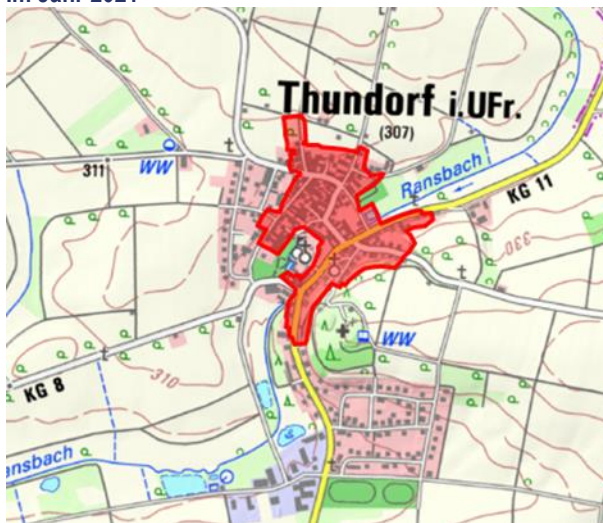
Im Jahr 1958



Im Jahr 1988



Im Jahr 2021



Quelle: Bayernatlas 2022, Geobasisdaten: Bayerische Vermessungsverwaltung

Die nebenstehenden Karten zeigen die Siedlungsentwicklung der Gemeinde Thundorf i. Ufr. zwischen 1958 und 2021.

Thundorf umfasst (Stand 31.12.2021) eine Siedlungs- und Verkehrsfläche von insgesamt 153,1 ha. Der Anteil der Wohnbaufläche daran beträgt 16 %. Im Landkreis Bad Kissingen liegt dieser Anteil bei 19 %.

Ende 2021 lebten in Thundorf 1.011 Einwohner. Dies entspricht einer Bevölkerungsdichte von 65 Einwohnern je km². Zum Vergleich: Im Landkreis Bad Kissingen liegt die Bevölkerungsdichte bei 91 Einwohnern je km².

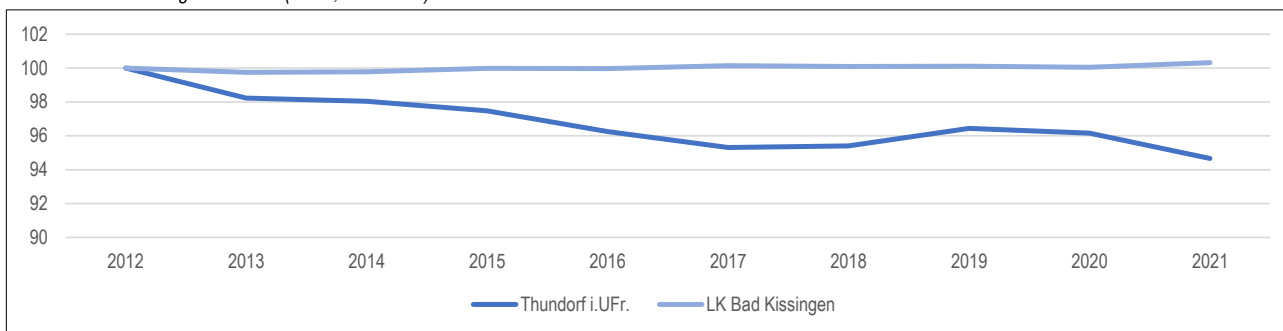
Die Bevölkerungszahl von Thundorf hat sich zwischen 1958 und 2021 um -3,9 % bzw. -41 Einwohner verändert (Landkreis Bad Kissingen: +7,3 %).

Thundorf i.UFr.



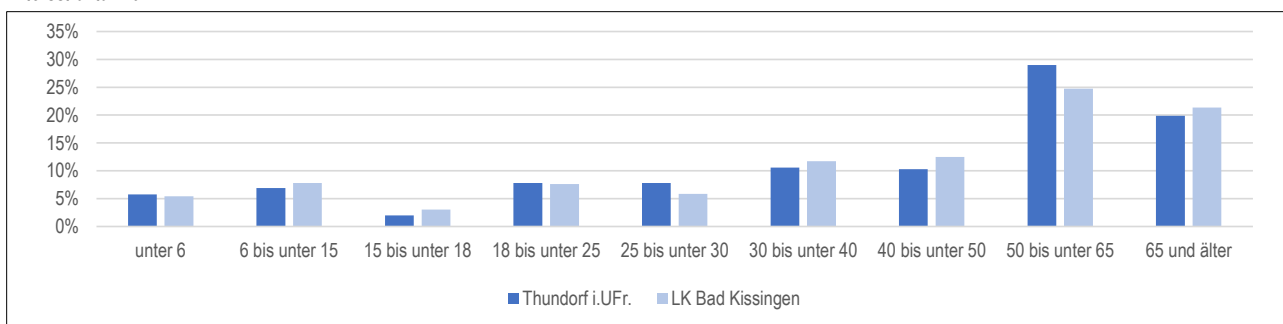
Bevölkerung	Thundorf i.UFr.	LK Bad Kissingen
Einwohner/-innen 2021	1.011	103.454
Einwohnerentwicklung 2012-2021 in %	-5,3	0,3

Einwohnerentwicklung 2012-2021 (Index, 2012=100)

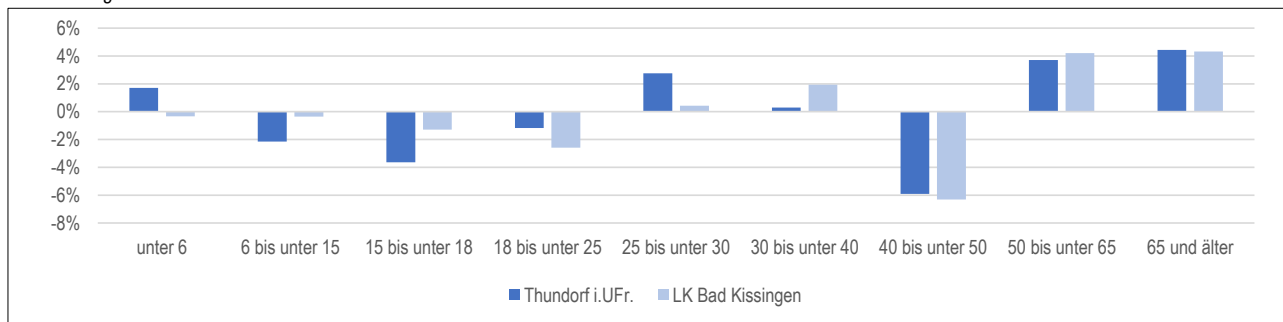


Bevölkerung nach Alter	Thundorf i.UFr.	LK Bad Kissingen
Anteil Unter 18-Jährige 2021 in %	14,6	15,5
Anteil 65-Jährige und älter 2021 in %	19,9	25,5

Altersstruktur 2021



Veränderung der Altersstruktur 2012-2021



Bevölkerung nach Herkunft	Thundorf i.UFr.	LK Bad Kissingen
Anteil Ausländer/-innen 2021 in %	2,0	6,6

Bevölkerungsprognose bis 2033*	Thundorf i.UFr.	LK Bad Kissingen
Einwohnerentwicklung 2019-2033 in %	-9,7	-3,5

* Basis: Bevölkerungsvorausberechnungen-Demographiespiegel, Basisjahr 2019

Wohnen	Thundorf i.UFr.	LK Bad Kissingen
Wohnungen in Wohngebäuden 2021	463	50.556
Anteil Wohnungen in Ein- u. Zweifamilienhäusern 2021 in %	95,9	69,2
Fertigstellungen (Neubau) 2019-2021 (Dreijahresmittel) pro 1.000 EW	1,0	2,0

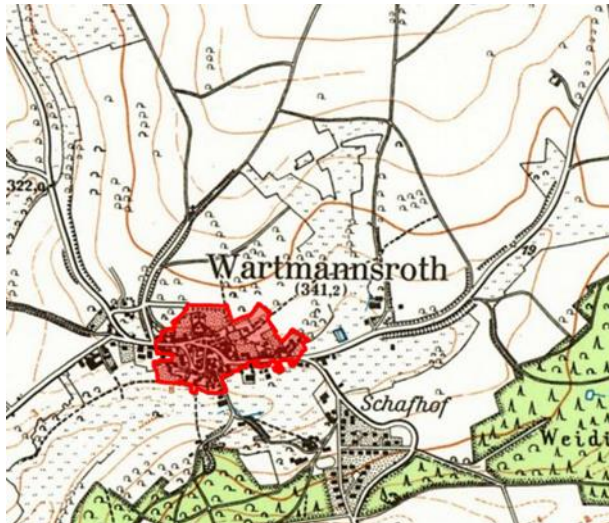
Datenquelle: Bayerisches Landesamt für Statistik, 2022, eigene Berechnungen

Gemeinde Wartmannsroth

Im Jahr 1958



Im Jahr 1988



Im Jahr 2021



Quelle: Bayernatlas 2022, Geobasisdaten: Bayerische Vermessungsverwaltung

Die nebenstehenden Karten zeigen die Siedlungsentwicklung der Gemeinde Wartmannsroth zwischen 1958 und 2021.

Wartmannsroth umfasst (Stand 31.12.2021) eine Siedlungs- und Verkehrsfläche von insgesamt 329,4 ha. Der Anteil der Wohnbaufläche daran beträgt 16 %. Im Landkreis Bad Kissingen liegt dieser Anteil bei 19 %.

Ende 2021 lebten in Wartmannsroth 2.106 Einwohner. Dies entspricht einer Bevölkerungsdichte von 39 Einwohnern je km². Zum Vergleich: Im Landkreis Bad Kissingen liegt die Bevölkerungsdichte bei 91 Einwohnern je km².

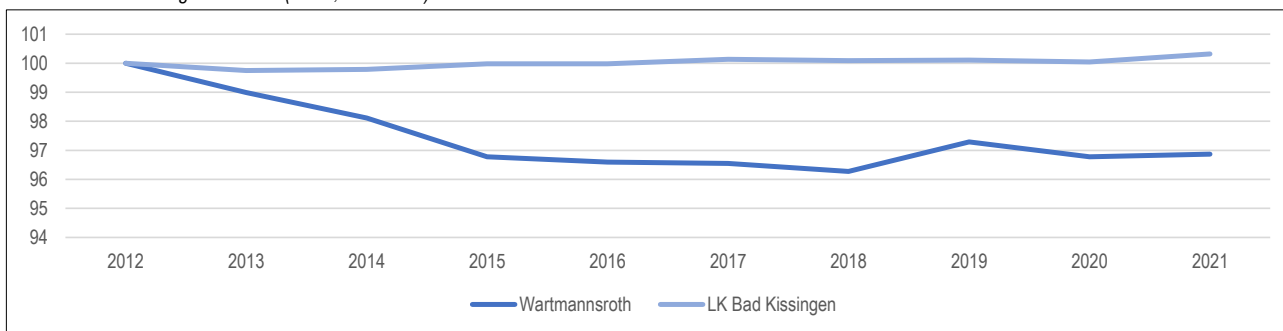
Die Bevölkerungszahl von Wartmannsroth hat sich zwischen 1958 und 2021 um -17,2 % bzw. -439 Einwohner verändert (Landkreis Bad Kissingen: +7,3 %).

Wartmannsroth



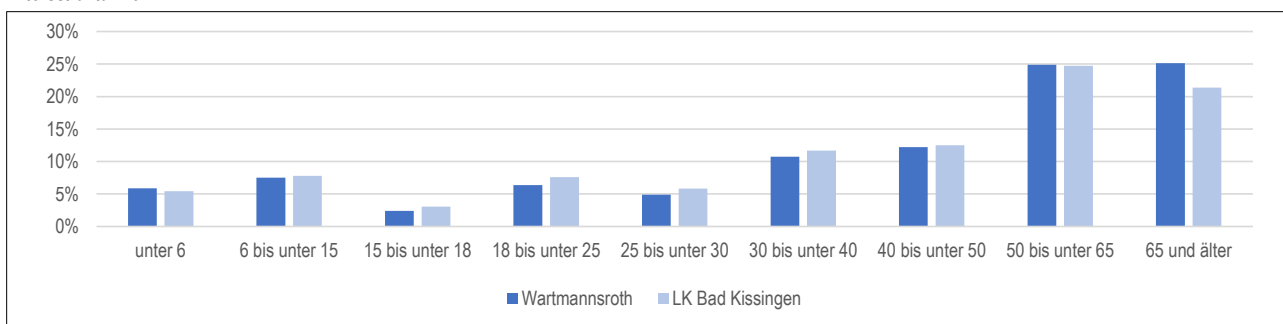
Bevölkerung	Wartmannsroth	LK Bad Kissingen
Einwohner/-innen 2021	2.106	103.454
Einwohnerentwicklung 2012-2021 in %	-3,1	0,3

Einwohnerentwicklung 2012-2021 (Index, 2012=100)

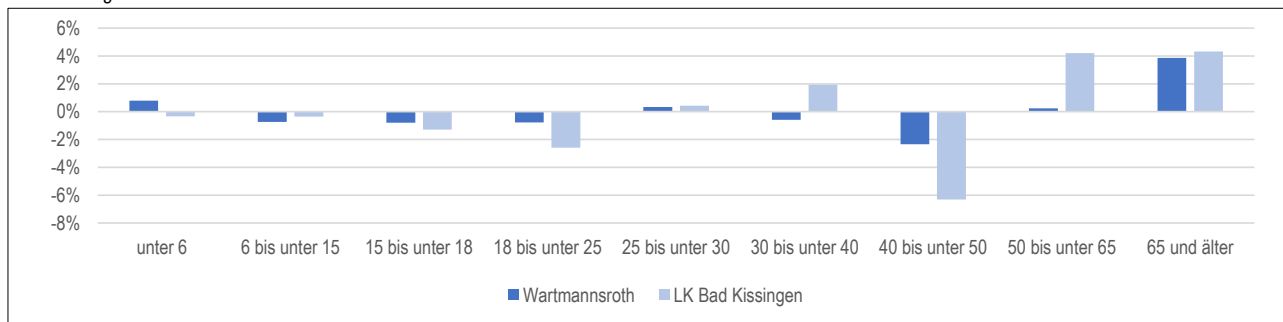


Bevölkerung nach Alter	Wartmannsroth	LK Bad Kissingen
Anteil Unter 18-Jährige 2021 in %	15,8	15,5
Anteil 65-Jährige und älter 2021 in %	25,1	25,5

Altersstruktur 2021



Veränderung der Altersstruktur 2012-2021



Bevölkerung nach Herkunft	Wartmannsroth	LK Bad Kissingen
Anteil Ausländer/-innen 2021 in %	2,5	6,6

Bevölkerungsprognose bis 2033*	Wartmannsroth	LK Bad Kissingen
Einwohnerentwicklung 2019-2033 in %	-6,6	-3,5

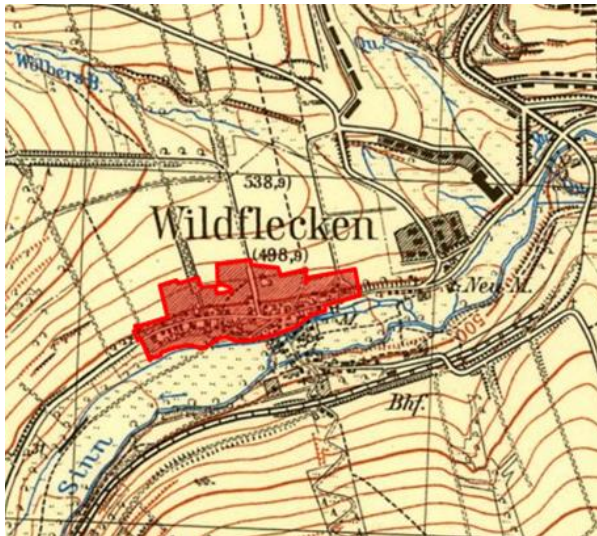
* Basis: Bevölkerungsvorausberechnungen-Demographiespiegel, Basisjahr 2019

Wohnen	Wartmannsroth	LK Bad Kissingen
Wohnungen in Wohngebäuden 2021	1.011	50.556
Anteil Wohnungen in Ein- u. Zweifamilienhäusern 2021 in %	92,6	69,2
Fertigstellungen (Neubau) 2019-2021 (Dreijahresmittel) pro 1.000 EW	3,0	2,0

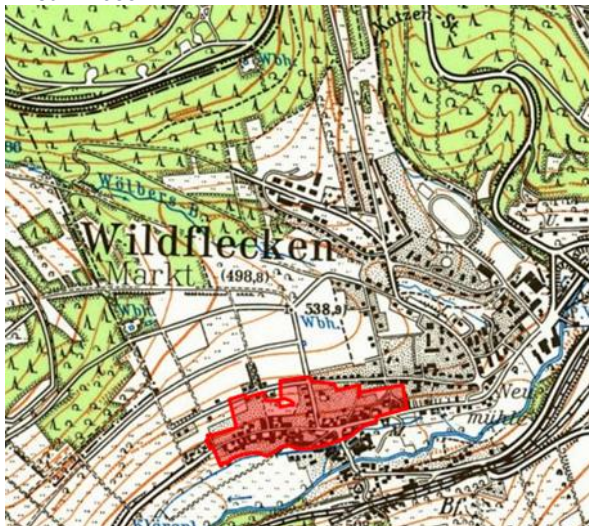
Datenquelle: Bayerisches Landesamt für Statistik, 2022, eigene Berechnungen

Markt Wildflecken

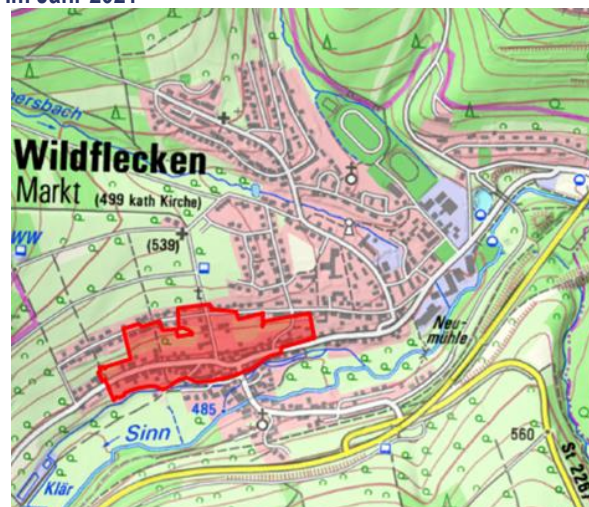
Im Jahr 1958



Im Jahr 1988



Im Jahr 2021



Quelle: Bayernatlas 2022, Geobasisdaten: Bayerische Vermessungsverwaltung

Die nebenstehenden Karten zeigen die Siedlungsentwicklung des Marktes Wildflecken zwischen 1958 und 2021.

Wildflecken umfasst (Stand 31.12.2021) eine Siedlungs- und Verkehrsfläche von insgesamt 1025,6 ha. Der Anteil der Wohnbaufläche daran beträgt 7 %. Im Landkreis Bad Kissingen liegt dieser Anteil bei 19 %.

Ende 2021 lebten in Wildflecken 2.882 Einwohner. Dies entspricht einer Bevölkerungsdichte von 37 Einwohnern je km². Zum Vergleich: Im Landkreis Bad Kissingen liegt die Bevölkerungsdichte bei 91 Einwohnern je km².

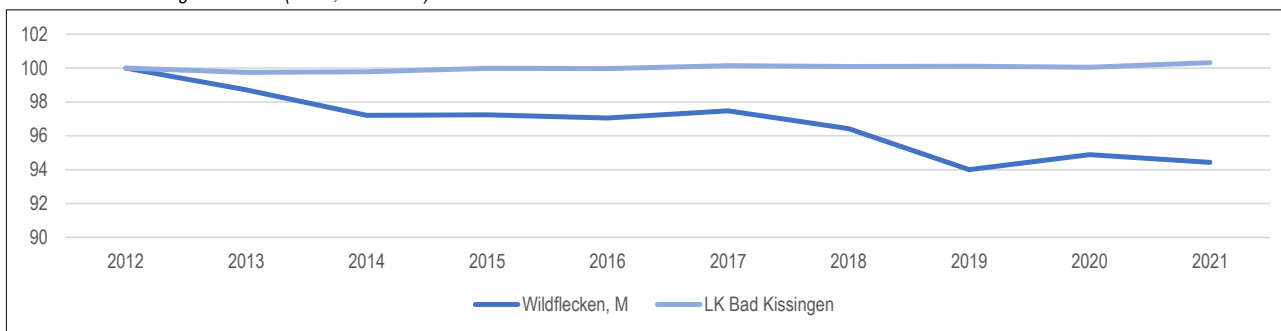
Die Bevölkerungszahl von Wildflecken hat sich zwischen 1958 und 2021 um -29,7 % bzw. -1.159 Einwohner verändert (Landkreis Bad Kissingen: +7,3 %).



Wildflecken, M

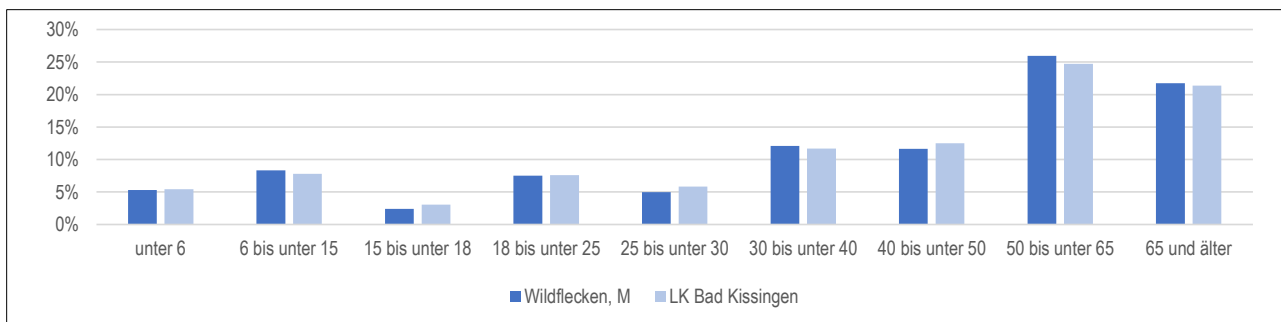
Bevölkerung	Wildflecken, M	LK Bad Kissingen
Einwohner/-innen 2021	2.882	103.454
Einwohnerentwicklung 2012-2021 in %	-5,6	0,3

Einwohnerentwicklung 2012-2021 (Index, 2012=100)

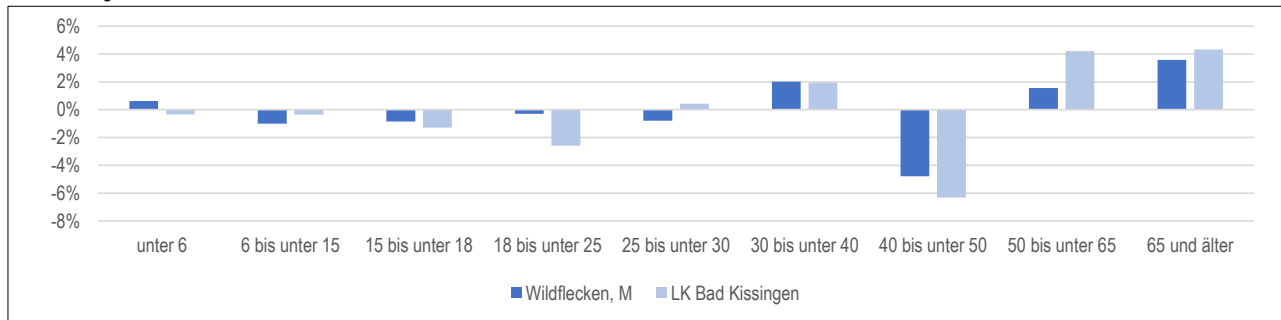


Bevölkerung nach Alter	Wildflecken, M	LK Bad Kissingen
Anteil Unter 18-Jährige 2021 in %	16,0	15,5
Anteil 65-Jährige und älter 2021 in %	21,8	25,5

Altersstruktur 2021



Veränderung der Altersstruktur 2012-2021



Bevölkerung nach Herkunft	Wildflecken, M	LK Bad Kissingen
Anteil Ausländer/-innen 2021 in %	7,9	6,6

Bevölkerungsprognose bis 2033*	Wildflecken, M	LK Bad Kissingen
Einwohnerentwicklung 2019-2033 in %	-9,1	-3,5

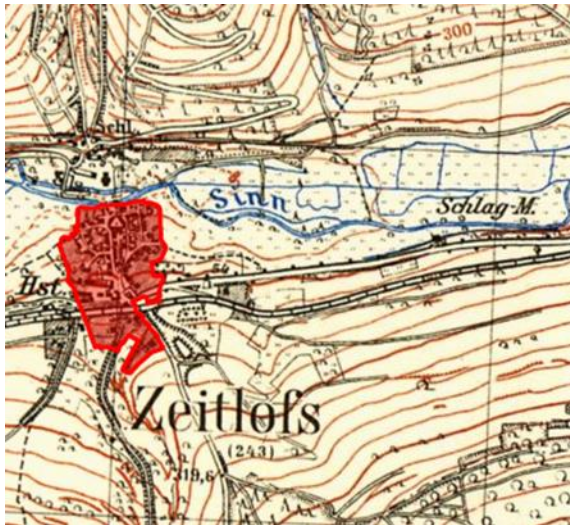
* Basis: Bevölkerungsvorausberechnungen-Demographiespiegel, Basisjahr 2019

Wohnen	Wildflecken, M	LK Bad Kissingen
Wohnungen in Wohngebäuden 2021	1.479	50.556
Anteil Wohnungen in Ein- u. Zweifamilienhäusern 2021 in %	63,4	69,2
Fertigstellungen (Neubau) 2019-2021 (Dreijahresmittel) pro 1.000 EW	0,5	2,0

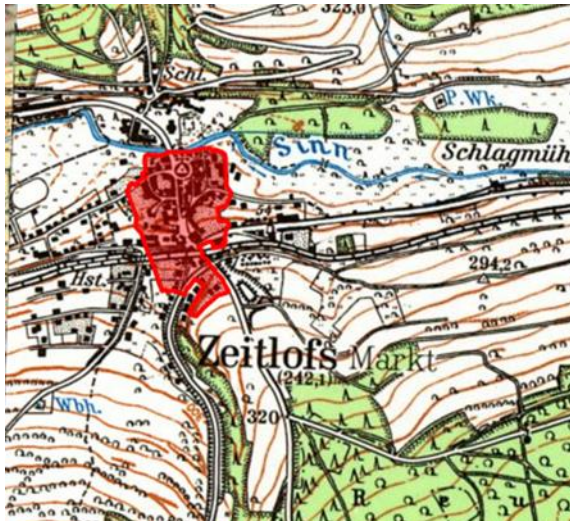
Datenquelle: Bayerisches Landesamt für Statistik, 2022, eigene Berechnungen

Markt Zeitlofs

Im Jahr 1958



Im Jahr 1988



Im Jahr 2021



Quelle: Bayernatlas 2022, Geobasisdaten: Bayerische Vermessungsverwaltung

Die nebenstehenden Karten zeigen die Siedlungsentwicklung des Marktes Zeitlofs zwischen 1958 und 2021.

Zeitlofs umfasst (Stand 31.12.2021) eine Siedlungs- und Verkehrsfläche von insgesamt 301,9 ha. Der Anteil der Wohnbaufläche daran beträgt 21 %. Im Landkreis Bad Kissingen liegt dieser Anteil bei 19 %.

Ende 2021 lebten in Zeitlofs 2.038 Einwohner. Dies entspricht einer Bevölkerungsdichte von 50 Einwohnern je km². Zum Vergleich: Im Landkreis Bad Kissingen liegt die Bevölkerungsdichte bei 91 Einwohnern je km².

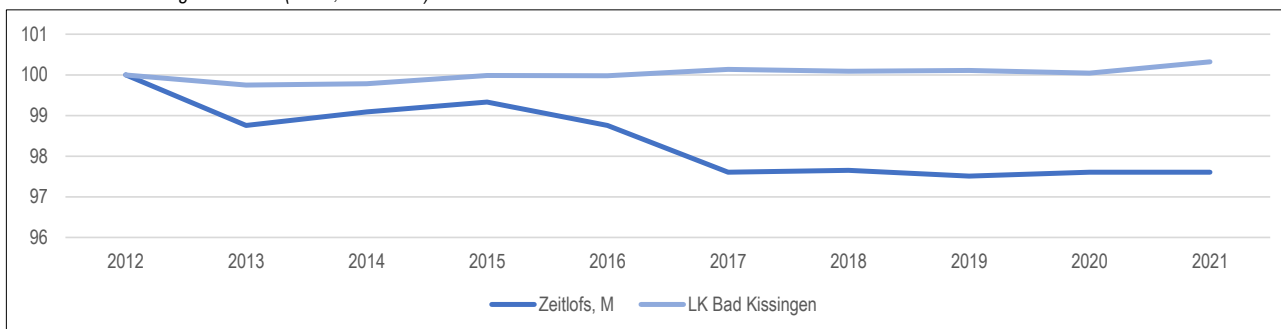
Die Bevölkerungszahl von Zeitlofs hat sich zwischen 1958 und 2021 um -6,2 % bzw. -134 Einwohner verändert (Landkreis Bad Kissingen: +7,3 %).



Zeitlofs, M

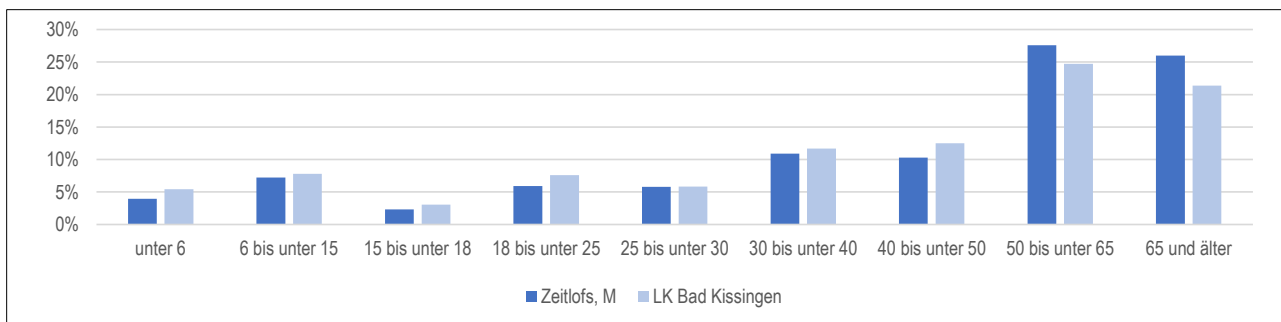
Bevölkerung	Zeitlofs, M	LK Bad Kissingen
Einwohner/-innen 2021	2.038	103.454
Einwohnerentwicklung 2012-2021 in %	-2,4	0,3

Einwohnerentwicklung 2012-2021 (Index, 2012=100)

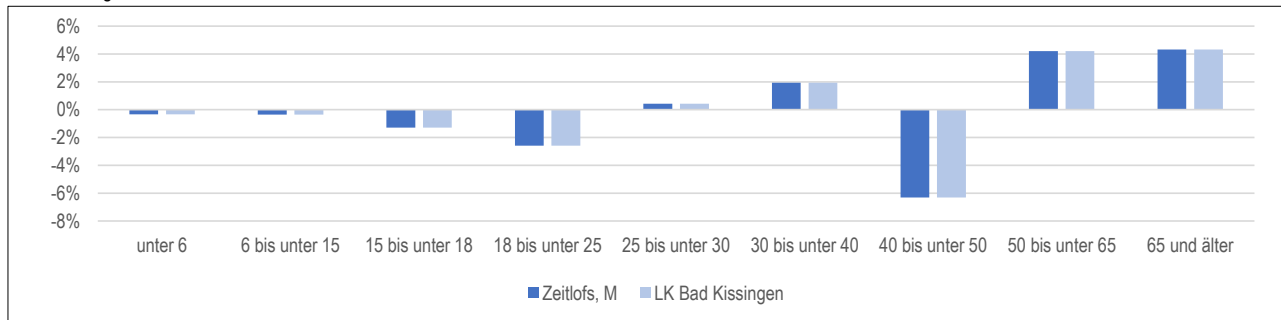


Bevölkerung nach Alter	Zeitlofs, M	LK Bad Kissingen
Anteil Unter 18-Jährige 2021 in %	13,5	15,5
Anteil 65-Jährige und älter 2021 in %	26,0	25,5

Altersstruktur 2021



Veränderung der Altersstruktur 2012-2021



Bevölkerung nach Herkunft	Zeitlofs, M	LK Bad Kissingen
Anteil Ausländer/-innen 2021 in %	4,0	6,6

Bevölkerungsprognose bis 2033*	Zeitlofs, M	LK Bad Kissingen
Einwohnerentwicklung 2019-2033 in %	-7,4	-3,5

* Basis: Bevölkerungsvorausberechnungen-Demographiespiegel, Basisjahr 2019

Wohnen	Zeitlofs, M	LK Bad Kissingen
Wohnungen in Wohngebäuden 2021	998	50.556
Anteil Wohnungen in Ein- u. Zweifamilienhäusern 2021 in %	88,5	69,2
Fertigstellungen (Neubau) 2019-2021 (Dreijahresmittel) pro 1.000 EW	0,5	2,0

Datenquelle: Bayerisches Landesamt für Statistik, 2022, eigene Berechnungen